

INSTRUKCJA INSTALACJI

Workbox v 2.2.21.1175

Ostatnia aktualizacja: **15 maja 2012**

Dziękujemy za wybór aplikacji Workbox.....	2
1 Wymagania systemowe.....	3
1.1 Serwer	3
1.2 Klient.....	3
2 Instalator.....	3
2.1 Migrowanie z MOSS 2007	3
2.1.1 Migracja „In-Place”.....	3
2.1.2 Migracja „Database attach”	3
2.2 Instalacja.....	4
2.3 Ustawienia IIS	11
2.4 Licencjonowanie.....	13
2.4.1 Ograniczenia licencji.....	18
2.5 Aktywacja funkcji.....	20
2.6 Naprawa i usuwanie Workboksa.....	22
3 Rozwiązywanie problemów	23
3.1 Znane błędy	23

Użytkownicy migrujący środowisko MOSS 2007/WSS 3.0 na środowisko SharePoint Server 2010/SharePoint Foundation 2010 powinni przeczytać rozdział 2.1 „Migrowanie z MOSS 2007”.

Workbox nieustannie się rozwija. Podczas gdy jego podstawowe funkcjonalności są już gotowe i działają poprawnie, to z każdą nową wersją dodajemy nowe, bardziej atrakcyjne funkcje. Zapraszamy do zarejestrowania się na stronie <http://partner.datapolis.com.pl>, aby móc śledzić najnowsze wydania naszej aplikacji. Rejestracja umożliwi również dostęp do dodatkowych materiałów na temat platformy Workbox oraz do naszych witryn demonstracyjnych, gdzie możliwe jest przetestowanie Workbokska on-line.

Dziękujemy za wybór aplikacji Workbox

Mamy nadzieję, że nasz produkt okaże się dla Państwa użyteczny. Jeżeli mają do niego Państwo jakiegokolwiek komentarze lub pytania, prosimy o kontakt kanałami wyszczególnionymi w sekcji „[Rozwiązywanie problemów](#)”.

Prosimy o poświęcenie kilkunastu minut na przeczytanie niniejszej instrukcji oraz zapoznanie się z przewodnikiem „[Szybki start](#)”, który ułatwi Państwu pełne wykorzystanie funkcjonalności naszego produktu. Przewodnik znajduje się w tym samym katalogu, co niniejsza instrukcja.

Instalator konfiguruje w pełni funkcjonalną wersję Workbokska. Domyślnie instalowana jest trzydziestodniowa wersja próbna; korzystanie z aplikacji po tym terminie wymaga zakupienia i zainstalowania licencji.

Wersja próbna posiada wszystkie funkcjonalności wersji Enterprise, jest jednak ograniczona czasowo do trzydziestu dni od momentu instalacji. Aby móc używać produkt po upływie tego okresu, należy zakupić licencję na stronie <http://partner.datapolis.com.pl>.

Więcej informacji o licencjonowaniu znajduje się w dalszej części tego przewodnika: część „[Instalacja](#)”, rozdział „[Licencjonowanie](#)”.

1 Wymagania systemowe

1.1 Serwer

- Windows 2008/Windows 2008 R2
- SharePoint Foundation 2010/SharePoint Server 2010
- .NET 3.5

1.2 Klient

- Przeglądarka WWW z dodatkiem Silverlight 4.0

2 Instalator

2.1 Migrowanie z MOSS 2007

Migrację MOSS 2007 do SPS 2010 (lub WSS 3.0 do SharePoint Foundation 2010) można przeprowadzić w dwojaki sposób, tzw. „In-place” i “Database attach”. Więcej informacji o tym można znaleźć na stronach firmy Microsoft:

- <http://www.microsoft.com/downloads/en/details.aspx?FamilyID=fd2172e1-f9a7-45ce-ae5c-26714fd751f5>
- [http://technet.microsoft.com/pl-pl/library/cc287900\(en-us\).aspx](http://technet.microsoft.com/pl-pl/library/cc287900(en-us).aspx)

Z perspektywy migrowania Workboksia obie metody są jak najbardziej właściwe, różnią się jednak pewnymi szczegółami, o których należy pamiętać przy wyborze sposobu migracji.

2.1.1 Migracja „In-Place”

Migracja „In-Place” polega na instalacji na istniejącym środowisku nowej wersji SharePoint.

Etap migracji	Migracja “In-Place”
Przygotowanie do migracji	1. Wymagana jest uprzednia deinstalacja Workboksia na starym środowisku. Pozostawienie go może spowodować błędy przy instalowaniu jego nowej wersji po migracji.
Migracja Sharepointa	Według procedur firmy Microsoft.
Po migracji Sharepointa	1. Należy zainstalować Workbox 2010 na środowisku docelowym. 2. Po instalacji Workbox 2010 należy wgrać licencję dla Workbox 2010. UWAGA: Licencja dla Workbox 2007 nie będzie działała dla nowej wersji Workbox . 3. Należy przeprowadzić pomigracyjne testy, by potwierdzić, że wszystkie funkcjonalności działają poprawnie na nowym środowisku.

2.1.2 Migracja „Database attach”

Migracja „Database attach” polega na instalacji na nowym środowisku nowej wersji SharePoint i dołączeniu bazy danych z istniejącego środowiska.

Etap migracji	Migracja “Database Attach”
Przygotowanie do migracji	1. Workbox 2010 musi być zainstalowany na docelowym środowisku przed przeprowadzeniem migracji.

	<p>2. Po instalacji Workbox 2010 należy wgrać licencję dla Workbox 2010.</p> <p>3. Jeżeli na starym środowisku zainstalowane były jakiegokolwiek dodatkowe funkcje czy aktywności Workboksa, należy zainstalować je również na środowisku docelowym (po uprzednim zainstalowaniu Workboksa 2010).</p>
Migracja Sharepointa	Według procedur firmy Microsoft.
Po migracji Sharepointa	Należy przeprowadzić pomigracyjne testy, by potwierdzić, że wszystkie funkcjonalności działają poprawnie na nowym środowisku.

Uwaga: Migracja samowyzwalaczy obecnie jest obsługiwana jedynie podczas migracji „In-place”. W przypadku „Database attach” odpowiednie procedury migracji zostaną przedstawione w przyszłości.

2.2 Instalacja

Aby zainstalować Workboksa, należy uruchomić dostarczony plik instalatora (InstallationPackage.exe) na serwerze hostującym aplikację Centralnej Administracji farmy SharePointa. Instalator rozpakuje pliki instalacyjne do podanego folderu, a następnie zostanie zainicjowana właściwa instalacja.

Instalator konfiguruje Workboksa na wszystkich serwerach farmy, dlatego nie jest konieczne uruchamianie instalatora na każdym z serwerów.

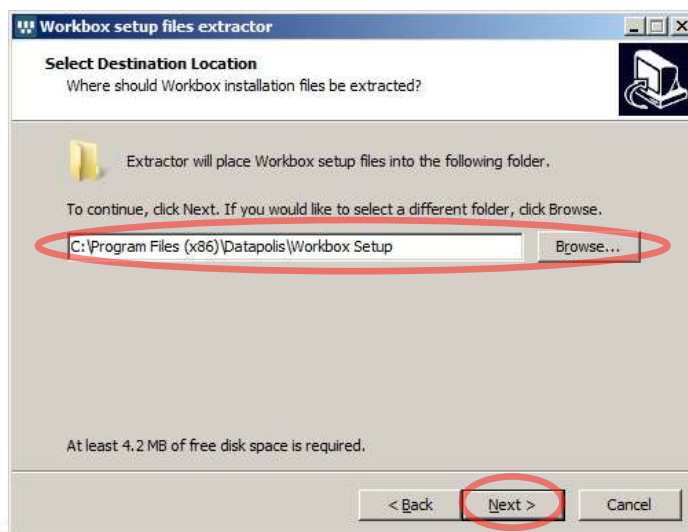
Uwaga: Aby zainstalować Workboksa, musisz posiadać uprawnienia administratorskie do serwera i portalu.

1. Otwórz plik „InstallationPackage.exe”, aby uruchomić kreatora rozpakowywania.

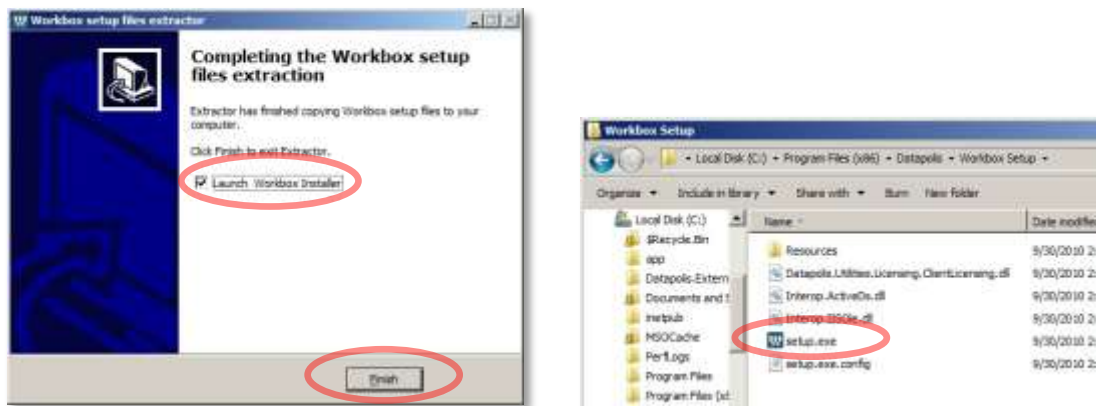
2. Na ekranie powitalnym kliknij przycisk „Next”.



3. Wybierz katalog, do którego mają zostać rozpakowane pliki instalatora Workbox. Pliki te są niezbędne do przeprowadzenia instalacji programu. Po zakończeniu instalacji można je usunąć, zalecamy jednak pozostawienie ich, ponieważ za ich pomocą można dokonać ewentualnej późniejszej naprawy aplikacji bądź ją odinstalować. Kliknij „Next”.



4. Po zakończeniu rozpakowania plików kliknij przycisk „Finish”. Jeżeli opcja „Launch Workbox” jest zaznaczona, rozpocznie się instalacja. Jeżeli opcja jest odznaczona, konieczne będzie ręczne uruchomienie pliku „setup.exe” z lokalizacji wybranej podczas rozpakowania (domyślnie „C:\Program Files (x86)\Datapolis\Workbox Setup”).



- Po uruchomieniu instalatora, na ekranie powitalnym wybierz przycisk "Next".



- Następnie zostaną sprawdzone ustawienia konfiguracyjne serwera wymagane do instalacji Workboksa. Należy poczekać, aż wszystkie punkty zostaną sprawdzone. Wszystkie pomarańczowe ikony powinny się zmienić na zielone.



7. Jeśli wszystkie wymagania są spełnione, należy kliknąć przycisk „Next”.



8. Jeżeli wystąpią błędy, należy je naprawić (uruchomić odpowiednie usługi, zainstalować odpowiednie aplikacje). Konieczne będzie zamknięcie kreatora instalacji (przyciskiem „Abort”) ponowne jego uruchomienie po rozwiązaniu wszelkich kwestii.

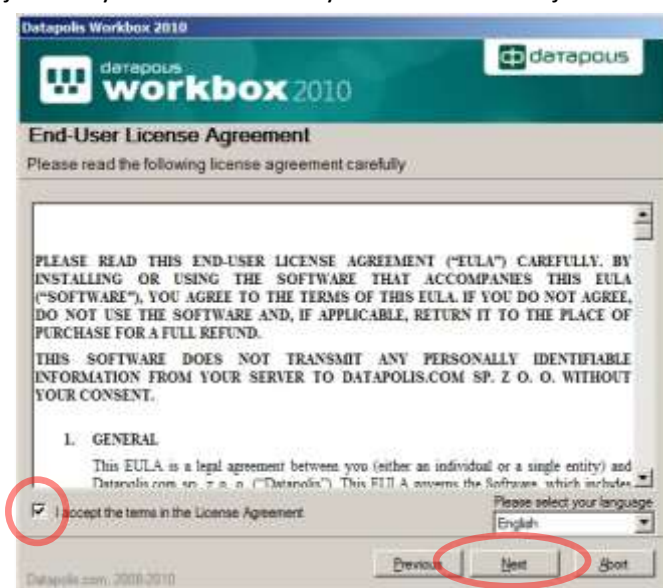
Pomoc dotycząca błędów instalacji została opisana w rozdziale „Rozwiązywanie problemów”.



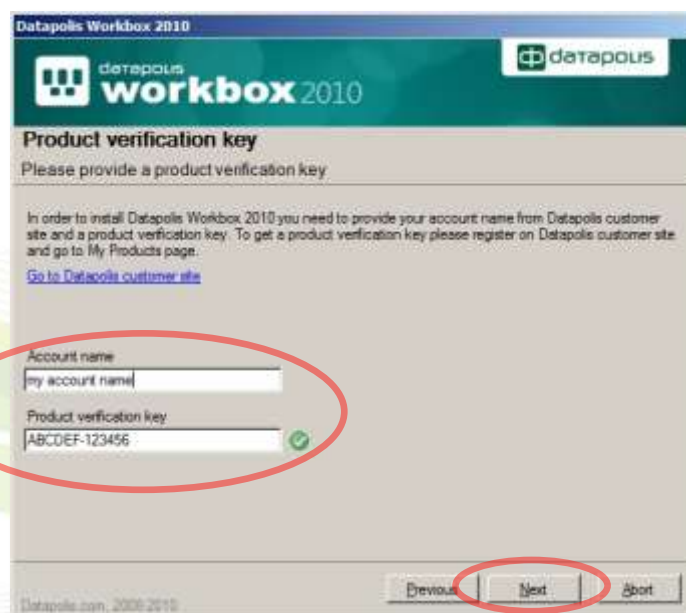
Jeżeli Workbox jest już zainstalowany na serwerze, zostanie wyświetlony ekran z opcjami naprawy/aktualizacji bądź usunięcia instalacji. W takim przypadku należy zapoznać się z treścią podrozdziału „Naprawa/usuwanie” w rozdziale „Instalacja”.

9. Konieczne jest zapoznanie się za umową użytkownika końcowego EULA (ang. End User License Agreement) i jej akceptacja. Akceptacji dokonuje się poprzez zaznaczenie

odpowiedniej opcji, znajdującej się pod tekstem umowy. Następnie należy kliknąć przycisk "Next". Polska wersja umowy EULA znajduje się w katalogu „Resources” plików instalatora. Brak akceptacji umowy uniemożliwi kontynuowanie instalacji.



- Po zaakceptowaniu umowy licencyjnej pojawi się ekran, na którym należy wprowadzić klucz weryfikacyjny produktu oraz nazwę swojego konta ze Strefy klienta na stronach Datapolis. Klucz weryfikacyjny znaleźć można na stronie <https://partner.datapolis.com>. Ponieważ na stronę trzeba się zalogować, konieczne jest posiadanie konta. Rejestracja jest bezpłatna. Klucz weryfikacyjny znajduje się na stronie „Moje produkty”. Należy zwrócić uwagę na to, by użyć klucza produktu Workbox.

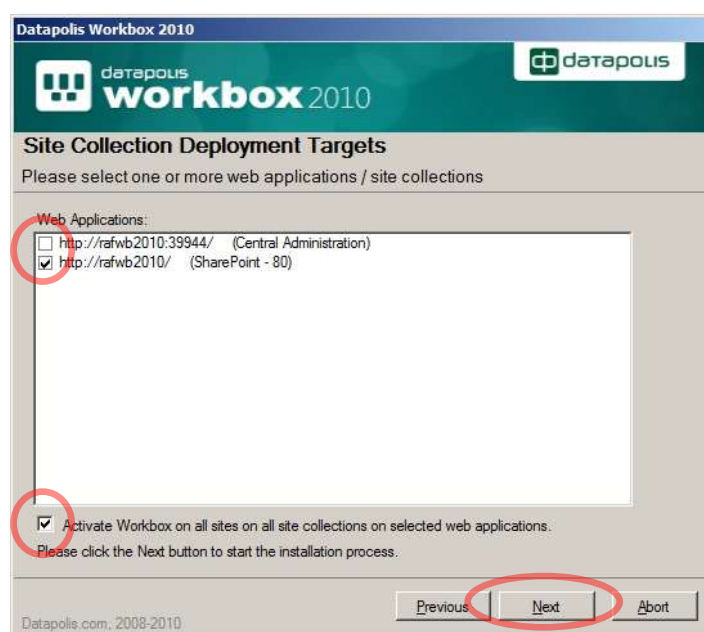


Uwaga: Bez podania poprawnego klucza weryfikacyjnego nie można kontynuować instalacji.

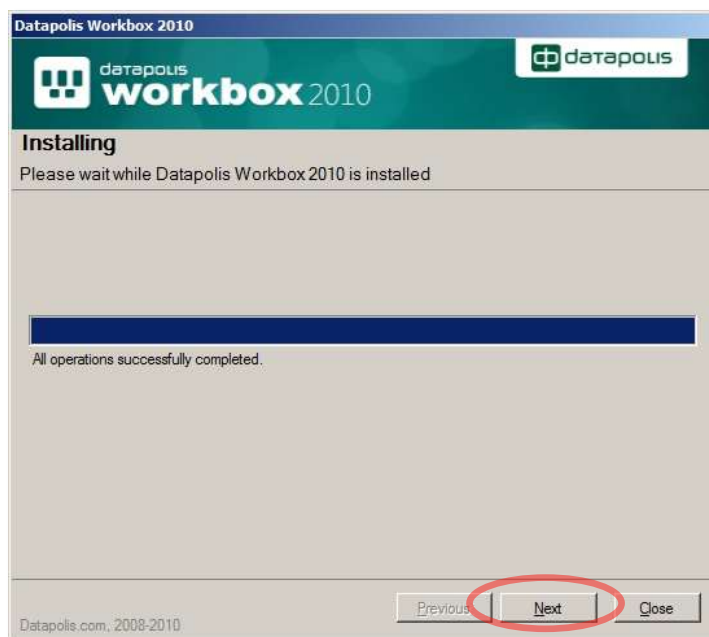
11. Na kolejnym ekranie należy wybrać aplikację sieciową SharePointa, na której chcemy wdrożyć Workboks. Można wybrać więcej niż jedną aplikację.
12. Jak wspomniano wcześniej, Workbox instalowany jest jako funkcja witryny, konieczne jest zatem włączenie tej funkcji na każdej witrynie oddzielnie. Instalator umożliwia włączenie funkcji na wszystkich witrynach w wybranych aplikacjach – należy w tym celu zaznaczyć opcję „Activate Workbox on all sites on all site collections on selected web applications”.

UWAGA: Jeżeli w aplikacjach znajduje się duża liczba witryn, włączanie funkcji może zająć dużo czasu i dużą część zasobów procesora.

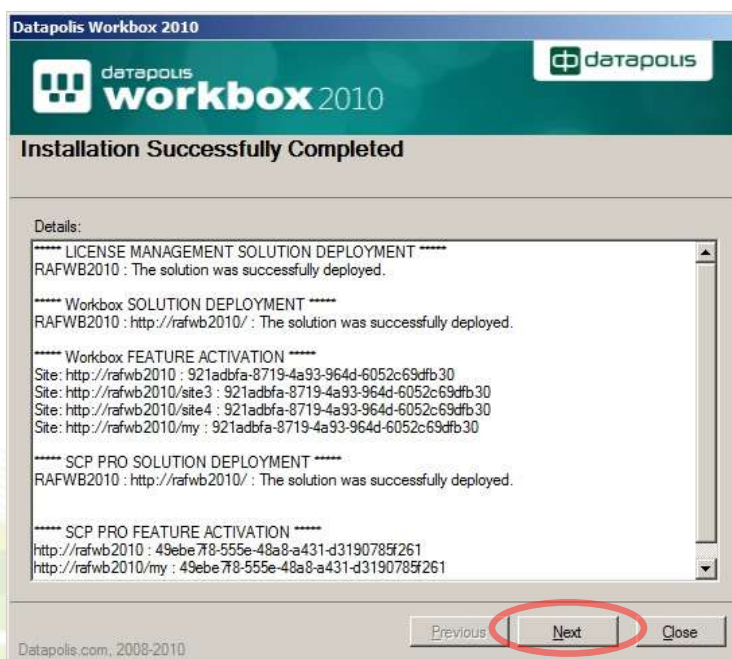
13. Po zaznaczeniu wybranych aplikacji sieciowych należy kliknąć przycisk „Next”.



14. Kolejny ekran wyświetla pasek postępu instalacji. Instalacja, w zależności od konfiguracji farmy, może potrwać od ok. 30 sekund do 15 minut. Po jej zakończeniu należy kliknąć przycisk “Next”.



15. Na ostatnim ekranie instalatora wyświetlony zostanie raport instalacji, zawierający szczegóły dotyczące zainstalowanego rozwiązania i funkcji, które zostały aktywowane na aplikacji sieciowej i zbiorze witryn. Kliknięcie przycisku “Close” kończy instalację.



Po udanej instalacji można korzystać z Workboksa w aplikacjach sieciowych, na których został wdrożony, w witrynach, na których został aktywowany. Informacje na temat korzystania z Workboksa można znaleźć w dokumencie „[Szybki start](#)”.

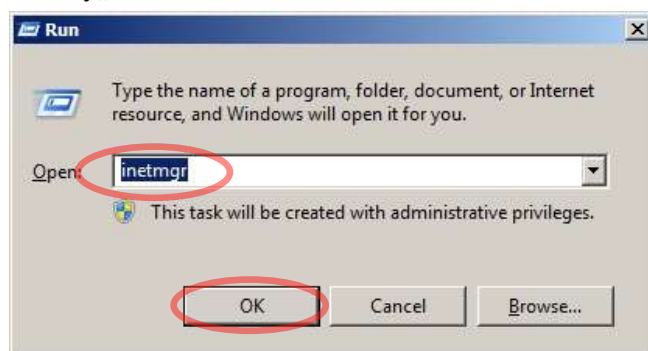
2.3 Ustawienia IIS

Workbox do poprawnego działania wymaga, aby na serwerze IIS aplikacja SharePointa posiadała przynajmniej jeden wpis w nagłówkach hosta dla domyślnego adresu IP oraz pustą wartość nagłówka hosta.

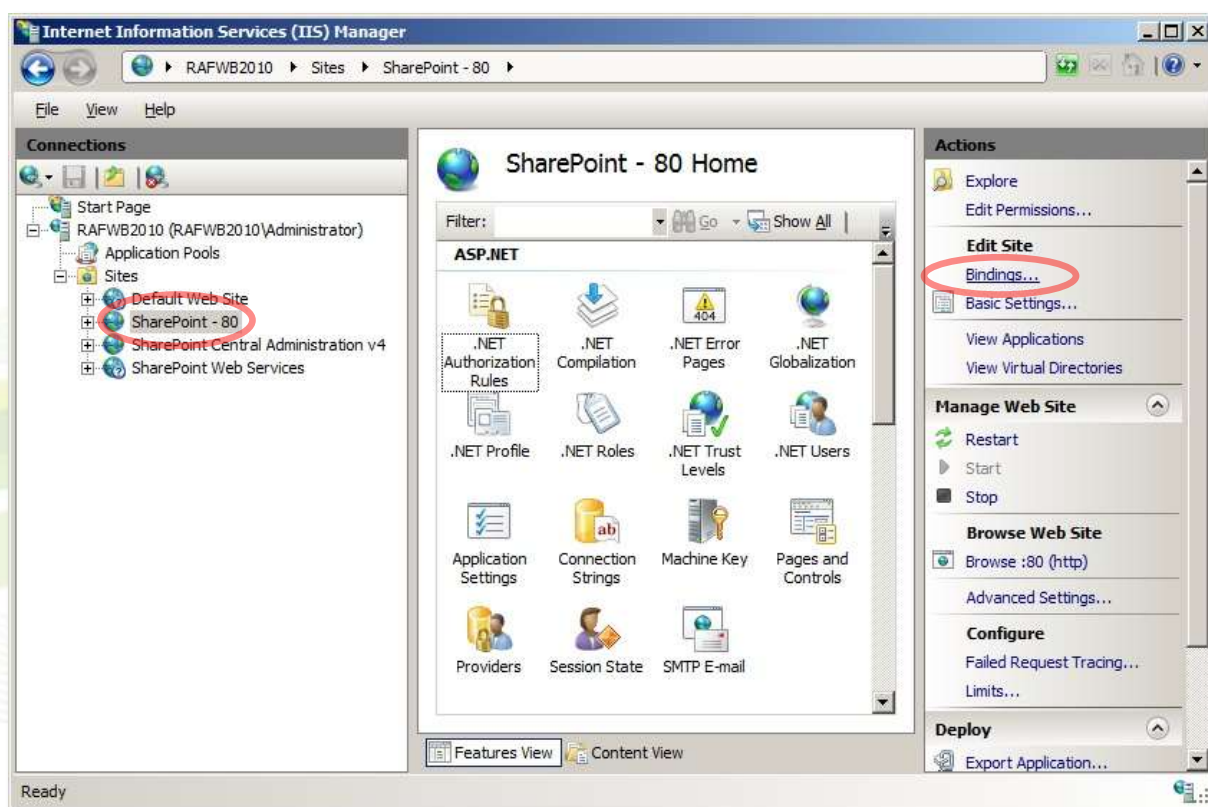
Uwaga: Workbox nie będzie wdrażał przepływów pracy na aplikacji, która nie posiada pustej wartości nagłówka hosta.

Aby upewnić się, że ustawienia serwera są poprawne:

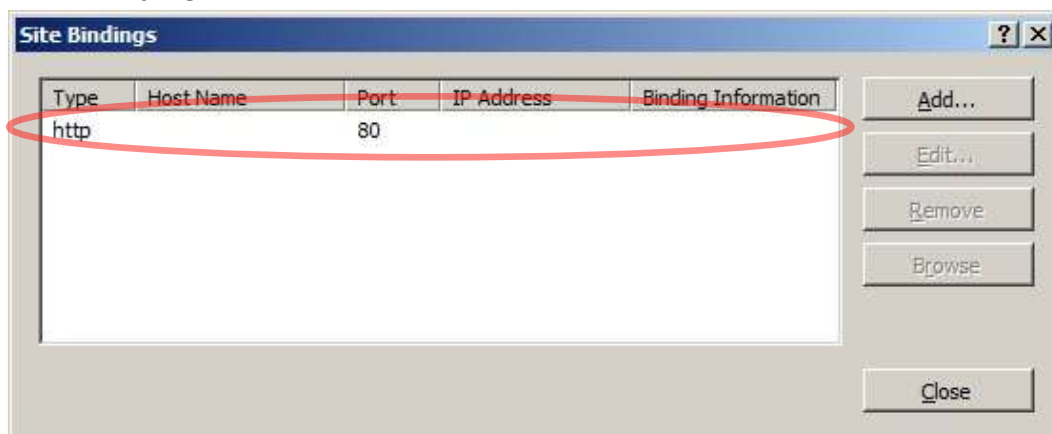
1. Otwórz menu Start i wybierz **Uruchom** (lub bezpośrednio z klawiatury skrótem **Windows + R**)
2. Wpisz **inetmgr** i kliknij „OK”.



3. W konsoli zarządzania IIS znajdź aplikację, pod którą pracuje SharePoint, zaznacz ją, a z prawego paska zadań wybierz „Bindings...”.



4. W oknie **Site Bindings** sprawdź, czy istnieje wpis z domyślnym adresem IP oraz pustą wartością nagłówka hosta.



5. Jeżeli nie ma tam pustego wpisu dla nagłówka hosta z domyślnym adresem IP, należy go dodać. W tym celu należy kliknąć przycisk **ADD**. W oknie dodawania nowego wpisu należy wprowadzić wybrany numer portu. Pozostałe ustawienia powinny pozostać niezmienione. Na koniec należy kliknąć **OK**.



6. Powyższe czynności należy powtórzyć dla wszystkich aplikacji sieci Web dla SharePointa, na których ma pracować Workbox.

2.4 Licencjonowanie

Instalator dostarcza w pełni funkcjonalną wersję Workboksa. Standardowo instalowana jest próbna wersja 30-dniowa. Aby móc używać aplikacji po tym okresie, należy zakupić i zainstalować licencję.

Wersja próbna zawiera pełną funkcjonalność licencji Enterprise.

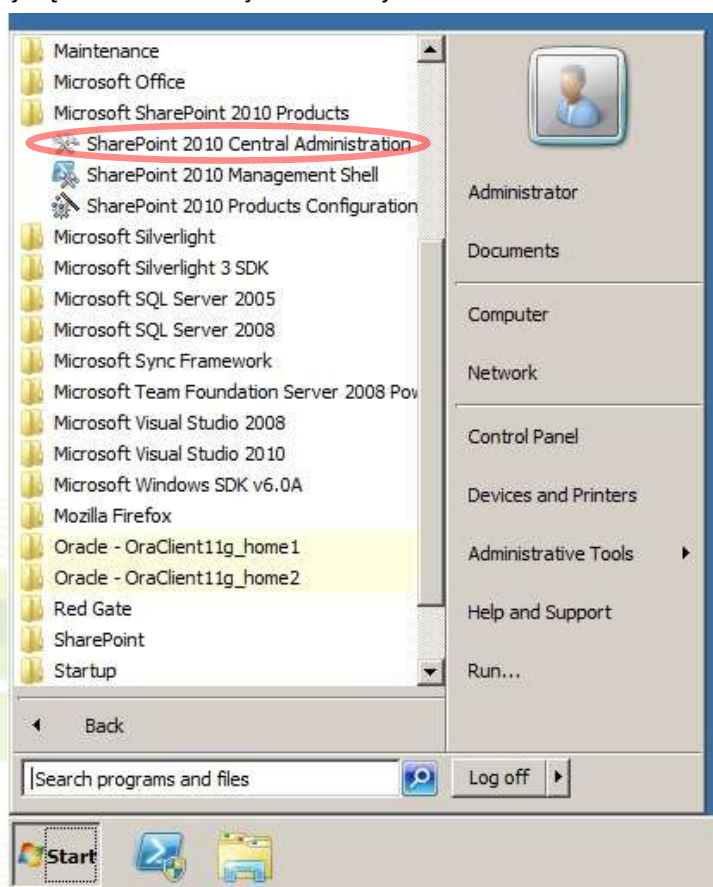
Uwaga: Zakupienie i aktywowanie licencji (Standard, Standard Plus i Enterprise) jest wystarczające; przeinstalowywanie i rekonfigurowanie Workboksa nie jest konieczne.

Aby aktywować licencję na farmie SharePoint należy:

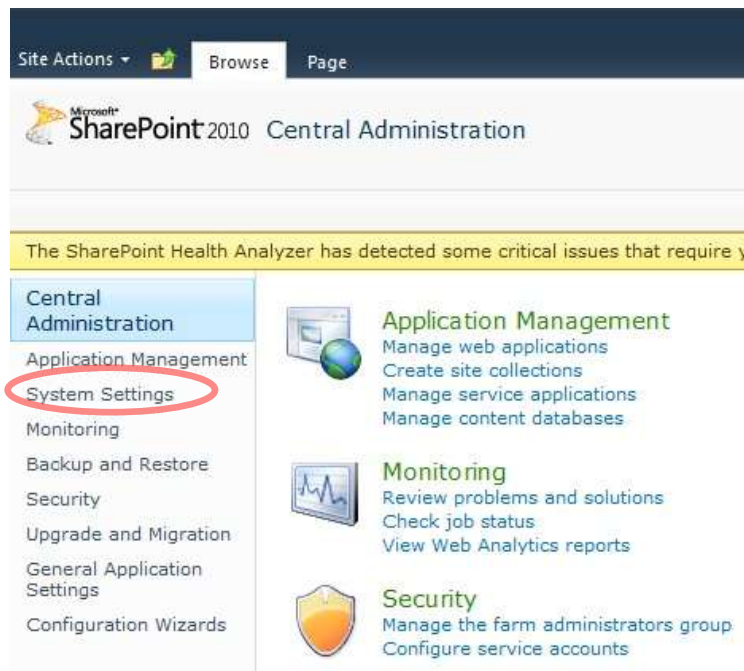
1. Zakupić licencję w naszym Dziale Sprzedaży.
2. Po zakupie licencji jest ona widoczna na stronie Moje produkty na Portalu partnerskim. Należy udać się na stronę zarządzania licencjami na serwerze SharePoint (SharePoint Central Administration -> System Settings -> License management for Datapolis products).

Uwaga: Workbox jest licencjonowany na serwer i na użytkowników farmy SharePoint. Po wprowadzeniu klucza produktu na stronach Datapolis niemożliwe jest przeniesienie licencji na inną farmę.

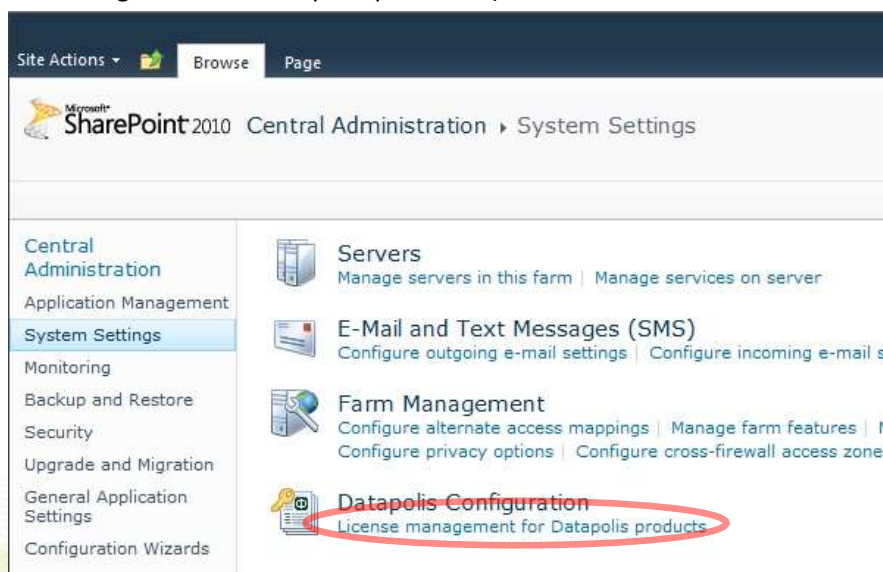
- a. Udać się do Administracji Centralnej SharePointa.



- b. Z menu wybierz opcję "System Settings".



- c. Na stronie "System Settings" wybierz "Zarządzanie licencjami Datapolis" („License management for Datapolis products”).



3. Jeżeli Twój serwer ma połączenie z Internetem, możesz aktywować licencję automatycznie. Jeżeli nie ma takiego połączenia, udaj się do punktu 4.
 a. Kliknij link "Aktywuj licencję automatycznie".



- b. Wpisz swoje dane logowania (nazwa konta i hasło, którymi logujesz się na stronę kliencką Datapolis) i kliknij „Waliduj”.



Central Administration > Activate Datapolis product
Below you can register or update license for Datapolis product.

Product: Datapolis Workbox 2010

Please provide below your user name and password for Datapolis customer site (<https://partner.datapolis.com>)

Login:

Password:

- c. Po pomyślnej weryfikacji danych logowania pojawi się strona wyboru licencji, która to licencja posłuży do aktywowania używanej kopii Workboksa. Należy wybrać odpowiednią licencję, nadać jej przyjazną nazwę (nazwa ta będzie widniała na liście licencji na stronie „Moje produkty”) i zatwierdzić wybór przyciskiem „Aktywuj”.



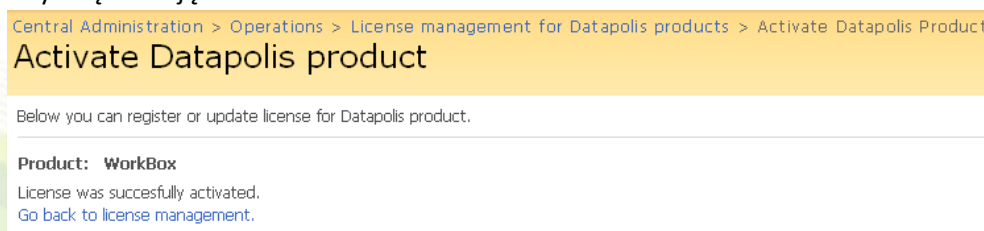
Central Administration > Activate Datapolis product
Below you can register or update license for Datapolis product.

Product: Datapolis Workbox 2010

Choose license which you want to activate

Choose name for the license activation (this name will help you find this license later on the list of all your license which is available on Datapolis customer site in My Products section)

- d. Po wykonaniu powyższych czynności bieżąca kopia Workboksa będzie posiadać aktywną licencję.



Central Administration > Operations > License management for Datapolis products > Activate Datapolis Product

Activate Datapolis product

Below you can register or update license for Datapolis product.

Product: WorkBox

License was successfully activated.
[Go back to license management.](#)

Datapolis Workbox 2010	
Licensing information	
License status	<input checked="" type="checkbox"/> Valid License Key
License Id*	552
License type	Enterprise
Max number of servers	1

Uwaga: Jeśli automatyczna aktywacja zakończyła się pomyślnie, można opuścić punkty 4, 5 i 6.

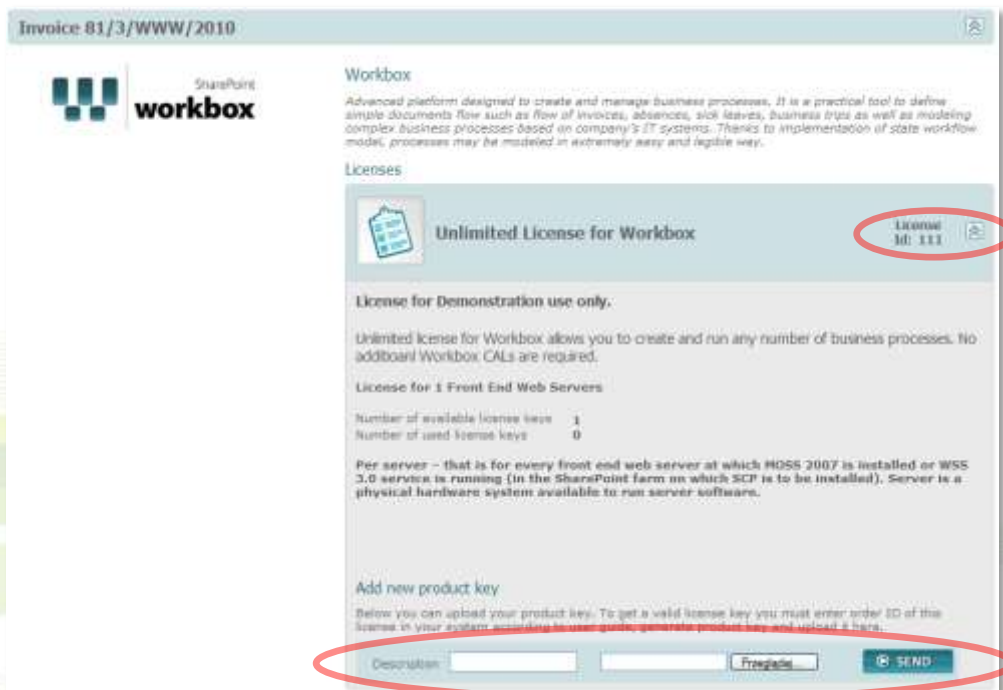
4. Pobierz klucz produktu twojej instalacji Workbox.
 - a. Kliknij link "Pobierz Klucz Produktu".




- b. Rozpocznie się pobieranie pliku. Zapisz go na dysku w dogodnej lokalizacji.

Uwaga: Jeżeli pobieranie nie rozpocznie się, sprawdź, czy nie został on zablokowany przez przeglądarkę.
5. Teraz należy wygenerować klucz licencyjny.
 - a. Udaj się na stronę <https://partner.datapolis.com/pl/klient/Strony/mojeprodukty.aspx>. Otwórz sekcję licencji Workboksa i wgraj tam pobrany w poprzednim kroku klucz produktu.


Uwaga: Podczas wgrywania klucza produktu należy wprowadzić nazwę licencji. Nazwa ta może być dowolnym ciągiem znaków. Jej celem jest ułatwienie identyfikacji licencji w przyszłości.



- b. Po wgraniu klucza produktu można ściągnąć plik klucza licencyjnego. Należy zapisać go w dogodnym miejscu.



Unlimited License for Workbox

License Id: 111 

License for Demonstration use only.

Unlimited license for Workbox allows you to create and run any number of business processes. No additional Workbox CALs are required.

License for 1 Front End Web Servers

Number of available license keys **1**
 Number of used license keys **0**

Per server – that is for every front end web server at which MOSS 2007 is installed or WSS 3.0 service is running (in the SharePoint farm on which SCP is to be installed). Server is a physical hardware system available to run server software.

License keys

#	Description	Issue Date	
# 1	SERVER01	3/8/2010	get license key

Before downloading the license please make sure you have installed latest version of Workbox. License will work only with latest version of Workbox.

6. Aktywuj produkt z użyciem klucza licencji.
 - a. Wróć do „Zarządzania licencjami produktów Datapolis” i kliknij link “Wprowadź klucz licencji”. Następnie kliknij „Przeglądaj” i wskaż zapisany w poprzednim punkcie klucz licencji, po czym kliknij link „Wgraj licencję”.

Datapolis Workbox 2010

Version: 2.0.0.1027

Status  Installed on 9/30/2010

Licensing information

License status  Trial License Key [Buy Now!](#)

License Id*

Trial left 30 days

[Get Product Key](#)


Upload License Key for Workbox2010
 [Browse...](#)
 Please select Workbox2010_LK.dpsec file and press upload.
[cancel](#) [upload license](#)

[Activate license automatically](#)

- b. Jeżeli podany klucz licencji jest poprawny, status licencji zmieni się na “Poprawny klucz licencji”.

Datapolis Workbox 2010

Licensing information

License status	 Valid License Key
License Id*	552
License type	Enterprise
Max number of servers	1

- c. Jeżeli klucz licencji nie jest poprawny – na przykład został wygenerowany na podstawie klucza produktu z innej farmy lub minął się okres użytkowania – status licencji zmieni się na “Niepoprawny klucz licencji”, a status produktu na “Niepoprawny”.

Uwaga: Jeżeli status dla produktu jest “Niepoprawny” nie można wdrażać przepływów pracy, a instancje przepływów już wdrożonych nie będą uruchamiane.

2.4.1 Ograniczenia licencji

Licencje, w zależności od rodzaju, mogą być ograniczone pod względem:

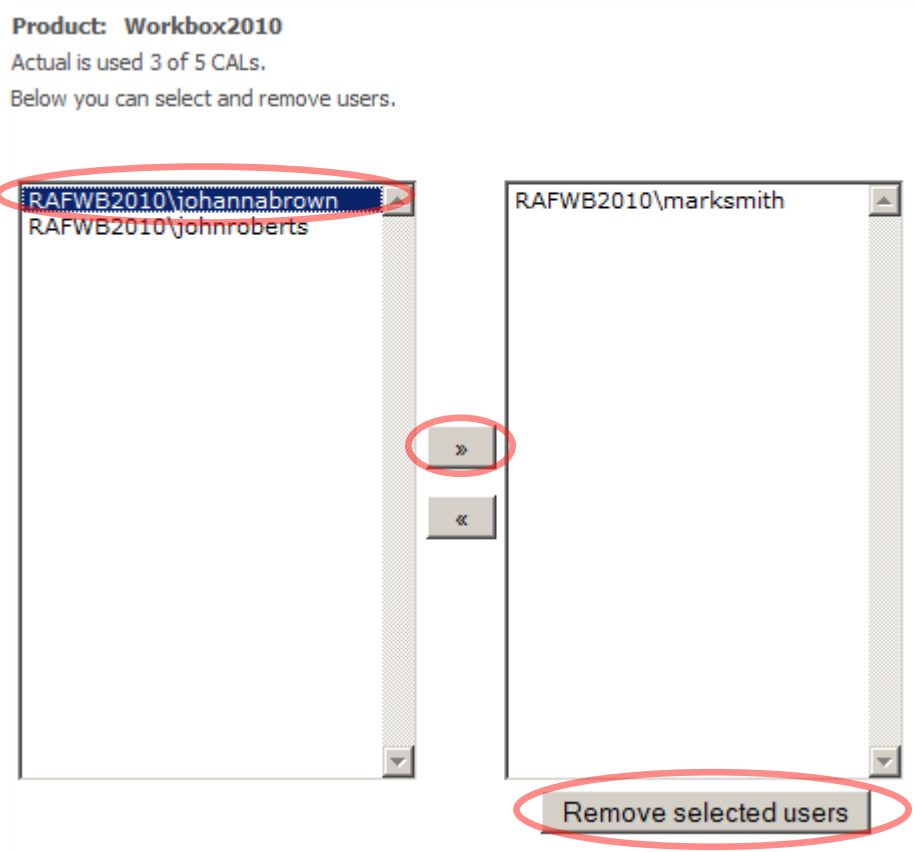
1. liczby użytkowników, którzy mogą korzystać z Workboksa (Client Access Licence, CAL);
2. liczby serwerów pracujących w farmie sharepointowej.

Poniżej przedstawiono szczegółową charakterystykę obu obiektów licencjonowania. Prosimy o zapoznanie się z nimi, gdyż pozwolą one lepiej zrozumieć zasady funkcjonowania licencji.

2.4.1.1 Client Access Licence

1. Każda osoba wykonująca akcję przepływu workboksowego to jeden CAL.
2. Po przekroczeniu liczby CAL-i dopuszczonych przez posiadaną licencję do administratora farmy wysyłany jest e-mail z informacją o zdarzeniu.
3. Workbox dopuszcza możliwość zaistnienia sytuacji, kiedy konieczne jest tymczasowe dopuszczenie większej liczby osób do obsługi procesu i umożliwia przekroczenie maksymalnej liczby CAL-i o 5. Prosimy o rozważne korzystanie z tej możliwości, jako że pomyślana jest ona dla sytuacji awaryjnych.
4. Szósta osoba przekraczająca limit CAL-i przy próbie wykonania akcji przepływu workboksowego otrzyma informację o przekroczeniu dopuszczalnej liczby CAL-i. Możliwość wykonania akcji dla tej osoby zostanie zablokowana.
5. Administrator farmy może raz na dobę usunąć do dwóch użytkowników z listy osób korzystających z Workboksa, zwalniając tym CAL-e. Operację tę przeprowadzić można na stronie licencjonowania produktów Datapolis w Administracji centralnej SharePointa. Możliwość ta przewidziana została na wypadek usunięcia tymczasowych osób (wspomnianych w pkt. 3) z procesu, bądź gdy z różnych względów (np. kadrowych) zmienili się użytkownicy.

Datapolis Workbox 2010	
Licensing information	
License status	<input checked="" type="checkbox"/> Valid License Key
License Id*	552
License type	Unlimited
Max number of servers	1
Number of CAL	5 (0 in use) Manage »



2.4.1.2 Serwery

1. Serwer jest fizyczną lub wirtualną maszyną wchodzącą w skład farmy sharepointowej, w której działa Workbox.
2. Rzeczywista liczba serwerów w farmie musi zgadzać się z liczbą serwerów przewidzianą w licencji Workboksa, w przeciwnym wypadku Workbox nie będzie działał, zwracając błąd o nieważnej licencji. Prosimy zauważyć, że dotyczy to również przypadku, gdy liczba serwerów w farmie jest mniejsza od liczby przewidzianej w licencji.

2.5 Aktywacja funkcji

UWAGA: Jeżeli funkcja Workboksa nie zostanie włączona na witrynie, użytkownicy nie będą mogli uruchamiać akcji ani definiować przepływów, zaś istniejące przepływy nie będą uruchamiane.

Jeżeli podczas instalacji zaznaczono opcję „Activate Workbox on all sites”, Workbox jako funkcja witryny staje się aktywuje się automatycznie dla wszystkich witryn wybranych aplikacji sieciowych i jest gotowy do użycia.

Uwaga: Jeśli reinstalujesz Workboksa używając opcji “Repair”, stany funkcji na poszczególnych witrynach są zachowywane: aktywowane funkcje będą aktywne, dezaktywowane będą nieaktywne.

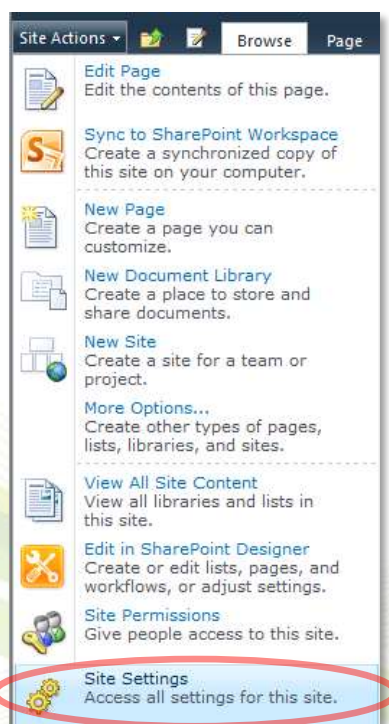
Jeżeli funkcja była dezaktywowana lub instalator nie był w stanie jej aktywować, przed rozpoczęciem pracy z Workboksem należy ją aktywować manualnie.

Jeżeli link do administracji Workboksa w menu „Ustawienia listy” nie jest widoczny, prawdopodobnie konieczne jest aktywowanie funkcji w zbiorze witryn, na którym znajduje się dana lista.

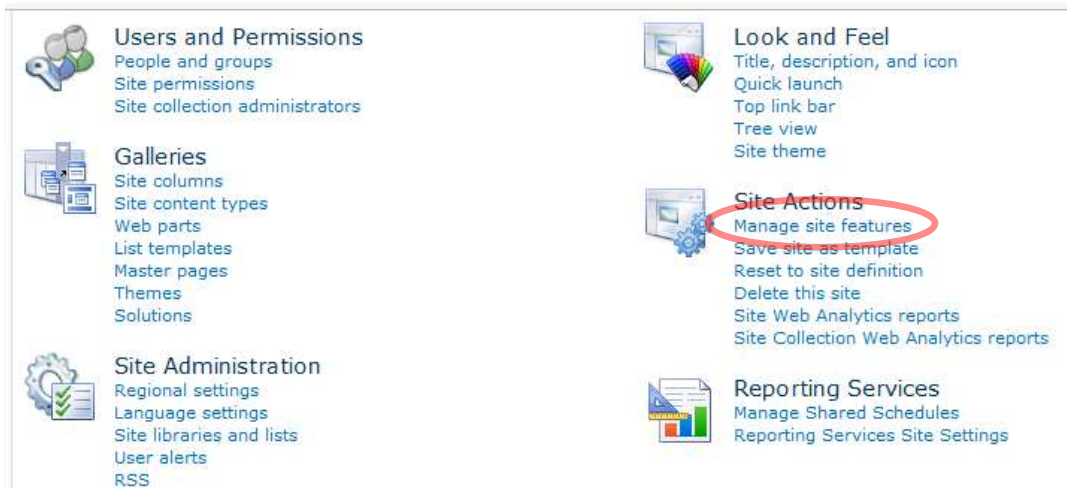
Uwaga: Do aktywacji funkcji Workboksa musisz mieć uprawnienia do zarządzania witryną.

Aktywacja funkcji:

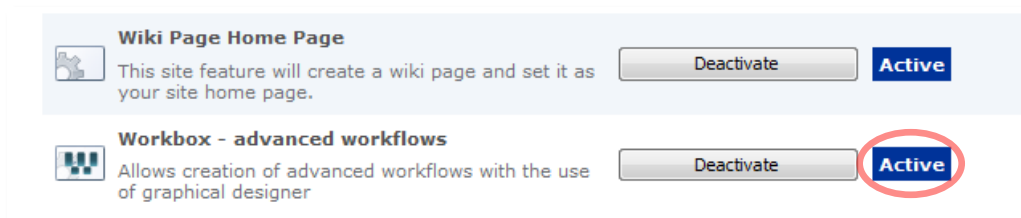
1. Należy przejść do strony administracyjnej witryny: na witrynie, na której funkcja ma być aktywowana, należy wybrać “Ustawienia witryny” z menu “Akcje witryny”, umieszczonego w lewym górnym rogu.



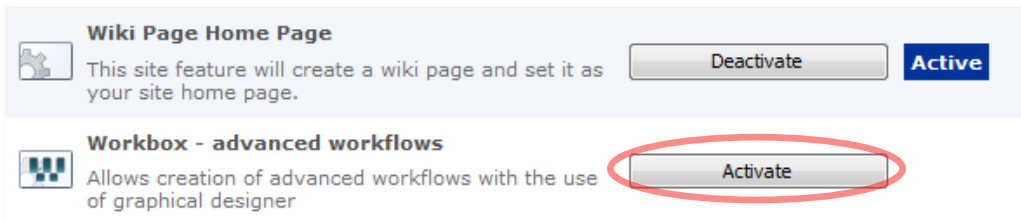
2. Na stronie ustawień witryny należy wybrać opcję “Funkcje witryny” z kolumny “Administracja witryną”.



3. Należy sprawdzić, czy funkcja Workboksa jest aktywna.



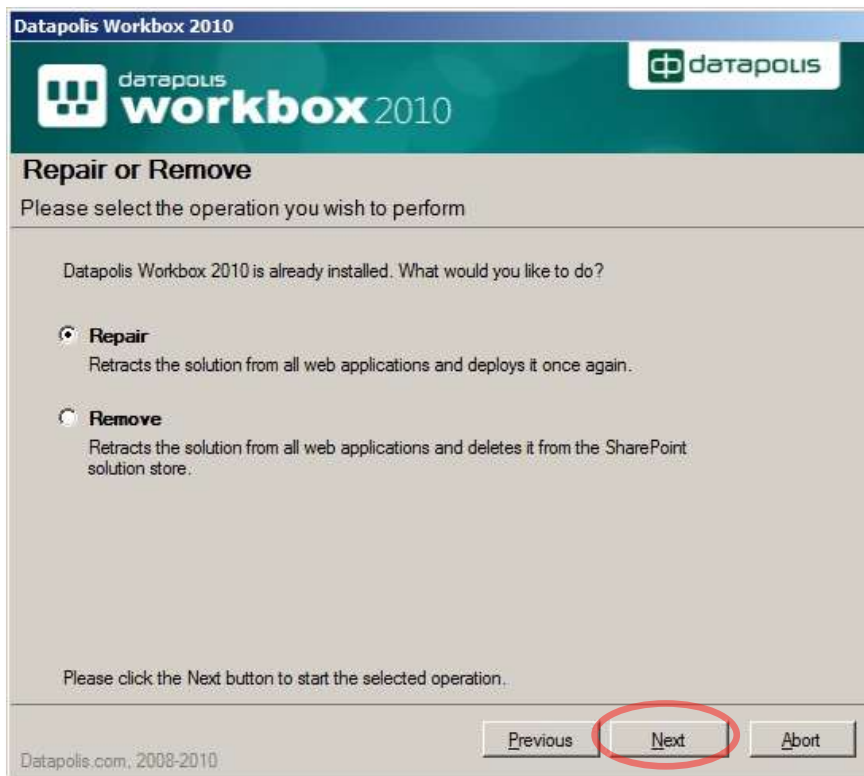
4. Jeżeli funkcja Workboksa jest nieaktywna, należy użyć przycisku "Uaktywnij".



2.6 Naprawa i usuwanie Workboksa

Jeżeli z jakichś powodów (usunięcie plików, modernizacja wersji lub nieprawidłowe działanie) chcesz naprawić instalację Workboksa, uruchom instalator według instrukcji opisanej w rozdziale „[Instalacja](#)”, zaczynając od punktu 5. Domyślnie instalator znajduje się w katalogu „c:\program files\datapolis\workbox”.

1. Jeżeli Workbox jest już zainstalowany i wszystkie wymagania konfiguracyjne są spełnione (punkt 8 w rozdziale poświęconym instalacji), pokaże się ekran “Repair or Remove”.



2. Aby naprawić Workboksa, wybierz opcję “Repair” i kliknij przycisk “Next”. Workbox zostanie odinstalowany i zainstalowany ponownie. Żadne dane konfiguracyjne nie zostaną utracone.
Uwaga: W szczególnych przypadkach może się zdarzyć, że funkcja Workboksa zostanie dezaktywowana. Jeżeli tak się stanie, można aktywować funkcję ręcznie dla każdej witryny w zbiorze witryn (zobacz rozdział “[Aktywacja funkcji](#)”).
3. Aby usunąć Workboksa z farmy SharePointowej, wybierz opcję “Remove”, a następnie kliknij przycisk “Next”. Workbox zostanie odinstalowany. Możesz go zainstalować później.
Uwaga: Pliki instalacyjne Workboksa dla list nie zostaną usunięte. Należy usunąć ręcznie pliki XML z każdego katalogu listy, używając do tego celu np. programu SharePoint Designer.

3 Rozwiązywanie problemów

W przypadku wystąpienia błędów lub pojawienia się problemów w działaniu naszej aplikacji, prosimy odwiedzić blog zespołu technicznego, na którym znajduje się pełna lista znanych błędów i sposobów ich rozwiązania bądź ominięcia. Znajdują się tam ponadto informacje dotyczące rozwoju produktu. Blog znajduje się pod adresem <http://wbblog.datapolis.com/>.

W pilnych sprawach lub w przypadku wystąpienia błędu nie uwzględnionego na liście, prosimy o kontakt na adres support@datapolis.com.

Workbox nieustannie się rozwija. Podczas gdy jego podstawowe funkcjonalności są już gotowe i działają poprawnie, to z każdą nową wersją dodajemy nowe, bardziej atrakcyjne funkcje. Zapraszamy do zarejestrowania się na stronie <http://partner.datapolis.com.pl>, aby móc śledzić najnowsze wydania naszej aplikacji. Rejestracja umożliwi również dostęp do dodatkowych materiałów na temat platformy Workbox oraz do naszych witryn demonstracyjnych, gdzie możliwe jest przetestowanie Workboka on-line.

3.1 Znane błędy

Najbardziej aktualna lista znanych błędów oraz sposobów ich rozwiązania znajduje się na stronie <http://blogs.datapolis.com.pl/workbox/Lists/Known%20errors/AllItems.aspx>.