

INSTRUKCJA UŻYTKOWNIKA

SharePoint Column Protector 2010 v 2.0.3.19

Ostatnia aktualizacja: **18-kwi-11**

SharePoint Column Protector 2010 v 2.0.3.19	1
Dziękujemy za skorzystanie z programu SharePoint Column Protector 2010	2
1 Wymagania systemowe	3
1.1 Serwer	3
2 Ustawienia	3
2.1 Migracja z MOSS 2007	3
2.1.1 Uwagi odnośnie migracji Sharepointa z SharePoint Column Protectorem	3
2.2 Instalacja SCP 2010	4
2.3 Licencjonowanie	11
2.4 Aktywacja funkcji	17
2.5 Naprawianie/usuwanie SCP 2010	20
3 Konfiguracja	21
3.1 Ograniczenia	22
3.2 Włączanie SCP 2010 dla typu zawartości	24
3.3 Konfigurowanie uprawnień dla kolumn	29
3.3.1 Witryna administracyjna	29
3.3.2 Korzystanie ze strony administracyjnej	30
3.3.3 Dziedziczenie listy uprawnień	33
3.4 Dobre praktyki	34
4 Rozwiązywanie problemów	35
5 Sprawdź Workboksa	35



SharePoint Column Protector pierwotnie był zaprojektowany jako część większego rozwiązania (Workbox) przeznaczonego do zarządzania procesami biznesowymi i przepływami dokumentów w środowisku SharePoint.

Zachęcamy do zapoznania się z Datapolis Workbox.

Strona główna Workboks: [zobacz tutaj](#)

Samouczek: [zobacz tutaj](#)

Darmowa wersja próbna: [pobierz](#)

Dziękujemy za skorzystanie z programu SharePoint Column Protector 2010

Mamy nadzieję, że uznają Państwo nasz produkt za użyteczny. Jeśli mają Państwo jakieś uwagi lub pytania, prosimy o kontakt poprzez jeden z kanałów wymienionych w sekcji *Rozwiązywanie problemów*. Chętnie pomożemy w każdej kwestii napotkanej podczas korzystania z SharePoint Column Protectora 2010.

Proszę poświęcić chwilę na zapoznanie się z instrukcją obsługi, co ułatwi korzystanie z wszystkich funkcji naszego produktu.

Niniejsza instrukcja jest podzielona na 3 części:

- Ustawienia - informacje jak zainstalować SCP 2010, kupić i aktywować licencję oraz uaktywnić funkcje SCP 2010 na farmie SharePoint.
- Konfiguracja - opisuje koncepcję administracji SCP 2010, objaśnia jak nadać uprawnienia do kolumn. Zawiera również wykaz ograniczeń SCP 2010.
- Rozwiązywanie problemów – informacje, co zrobić w przypadku kłopotów.

Użytkownicy migrujący środowisko MOSS 2007/WSS 3.0 na środowisko SharePoint Server 2010/SharePoint Foundation 2010 powinni przeczytać rozdział 2.1 „Migrowanie z MOSS 2007”.

1 Wymagania systemowe

1.1 Serwer

- Windows 2008/Windows 2008 R2
- SharePoint Foundation 2010/SharePoint Server 2010
- .NET 3.5

2 Ustawienia

2.1 Migracja z MOSS 2007

Migrację MOSS 2007 do SPS 2010 (lub WSS 3.0 do SharePoint Foundation 2010) można przeprowadzić w dwojaki sposób, tzw. „In-place” i “Database attach”. Więcej informacji o tym można znaleźć na stronach fiemy Microsoft:

- <http://www.microsoft.com/downloads/en/details.aspx?FamilyID=fd2172e1-f9a7-45ce-ae5c-26714fd751f5>
- [http://technet.microsoft.com/pl-pl/library/cc287900\(en-us\).aspx](http://technet.microsoft.com/pl-pl/library/cc287900(en-us).aspx)

Z perspektywy migrowania SharePoint Column Protectora obie metody są jak najbardziej właściwe, różnią się jednak pewnymi szczegółami, o których należy pamiętać przy wyborze sposobu migracji.

2.1.1 Uwagi odnośnie migracji Sharepointa z SharePoint Column Protectorem

Etap migracji	Migracja “In-Place”	Migracja “Database Attach”
Przygotowanie do migracji	1. Wymagana jest uprzednia deinstalacja SharePoint Column Protectora na starym środowisku. Pozostawienie go może spowodować błędy przy instalowaniu jego nowej wersji po migracji.	1. SharePoint Column Protector 2010 musi być zainstalowany na docelowym środowisku przed przeprowadzeniem migracji.
Migracja Sharepointa	Według procedur firmy Microsoft.	Według procedur firmy Microsoft.
Po migracji Sharepointa	1. Należy zainstalować SharePoint Column Protector 2010 na środowisku docelowym. 2. Należy przeprowadzić pomigracyjne testy, by potwierdzić, że wszystkie funkcjonalności działają poprawnie na nowym środowisku.	1. Należy przeprowadzić pomigracyjne testy, by potwierdzić, że wszystkie funkcjonalności działają poprawnie na nowym środowisku.

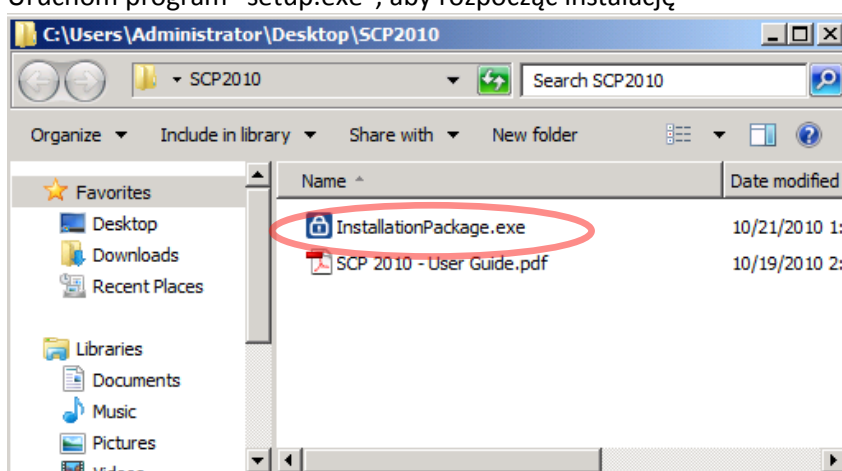
2.2 Instalacja SCP 2010

Aby zainstalować SharePoint Column Protector 2010 proszę rozpakować skompresowany plik (SharePointColumnProtector2010.zip) do wybranej lokalizacji na dowolnym serwerze typu front-end farmy SharePoint, na której chcesz wdrożyć SCP 2010.

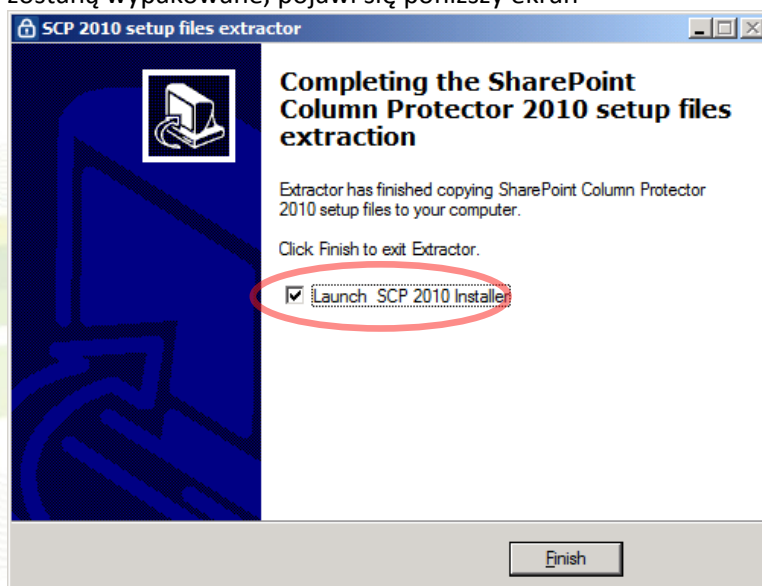
Plik instalacyjny skonfiguruje SCP 2010 na wszystkich serwerach farmy, więc nie ma potrzeby, aby uruchamiać instalację osobno na każdym z nich.

Uwaga: Aby zainstalować SCP 2010 musisz posiadać uprawnienia administratora na serwerze i portalu.

1. Otwórz rozpakowany folder
2. Uruchom program "setup.exe", aby rozpocząć instalację

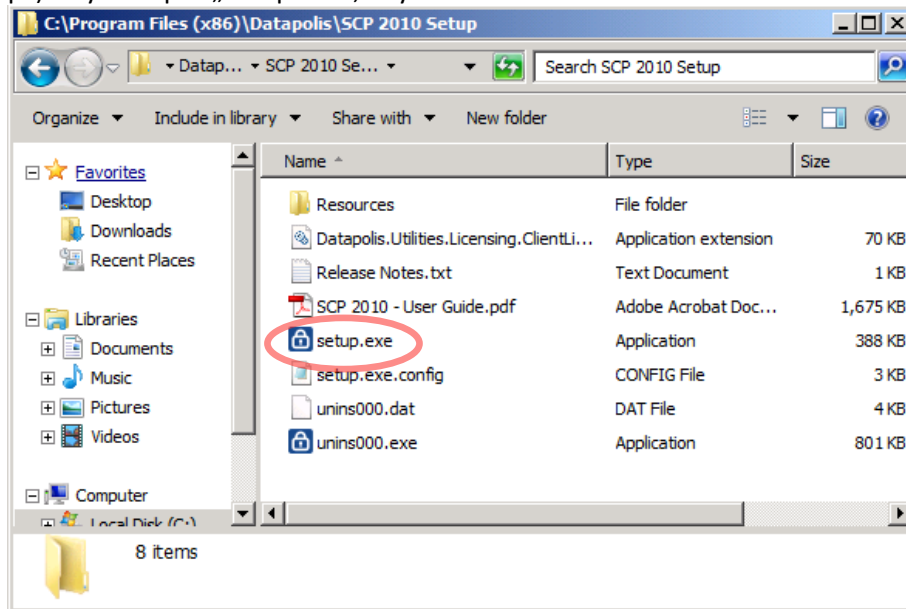


3. Następnie kliknij przycisk "Next" i wybierz miejsce, gdzie mają być wypakowane pliki instalacyjne. Domyślnie jest to folder "C:\Program Files (x86)\Datapolis\SCP 2010 Setup". Wybierz "Next" aby potwierdzić lokalizację i znów "Next" aby wypakować pliki. Kiedy pliki zostaną wypakowane, pojawi się poniższy ekran

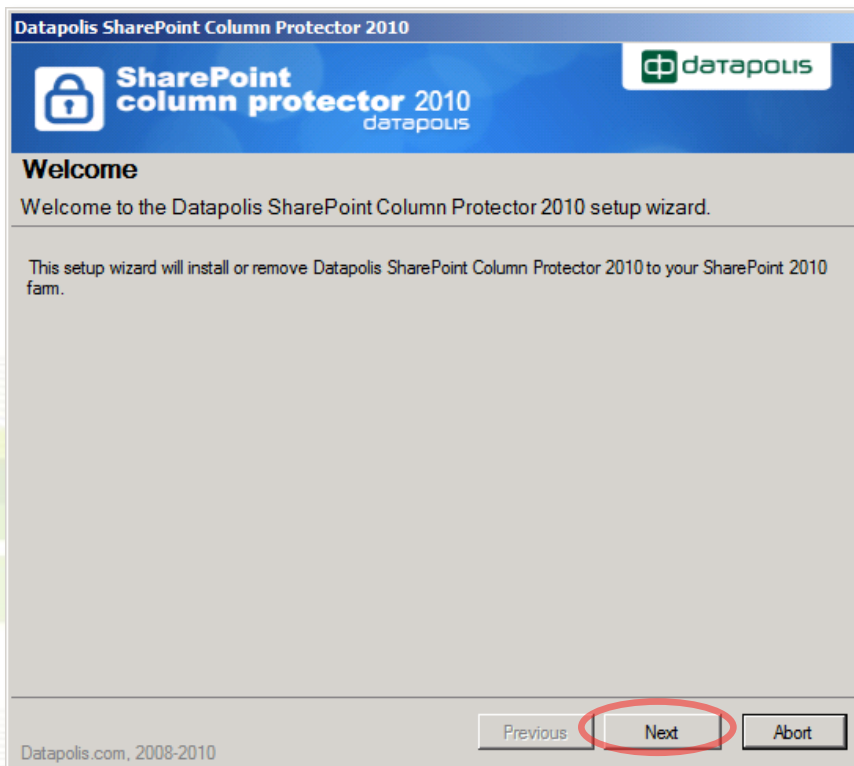


Aby rozpocząć instalację SCP 2010, zaznacz pole „Launch SCP 2010 Installer” i kliknij przycisk „Finish”, albo tylko kliknij przycisk „Finish”, aby zakończyć proces bez instalacji.

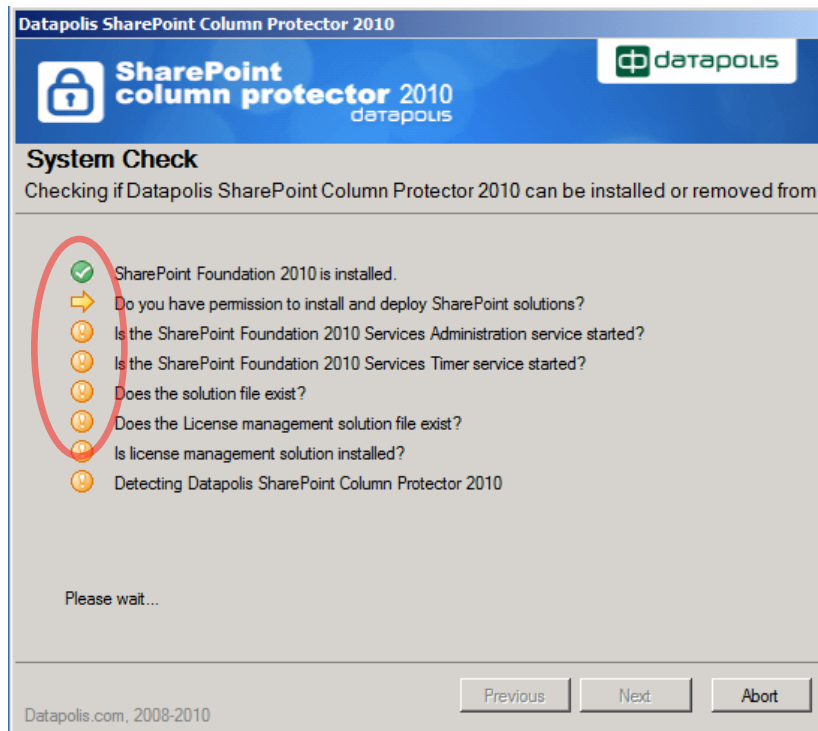
Jeżeli chcesz ręcznie uruchomić instalator SCP 2010, przejdź do lokalizacji, gdzie rozpakowałeś pliki instalacyjne (domyślnie jest to “C:\Program Files\Datapolis\SCP 2010 Setup”) i wybierz plik „setup.exe”, aby uruchomić kreatora:



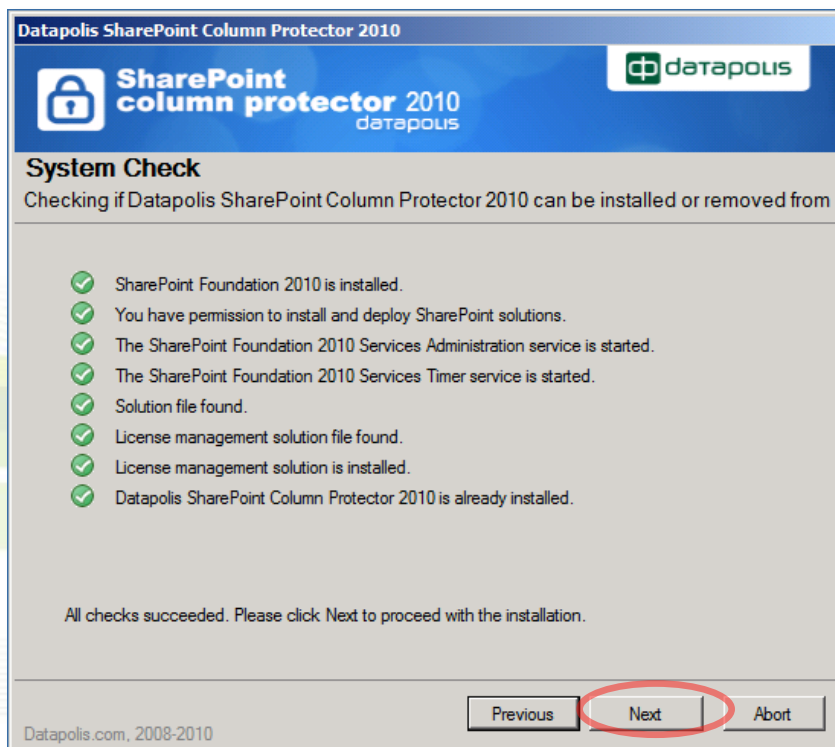
4. Na ekranie powitalnym wybierz przycisk “Next”



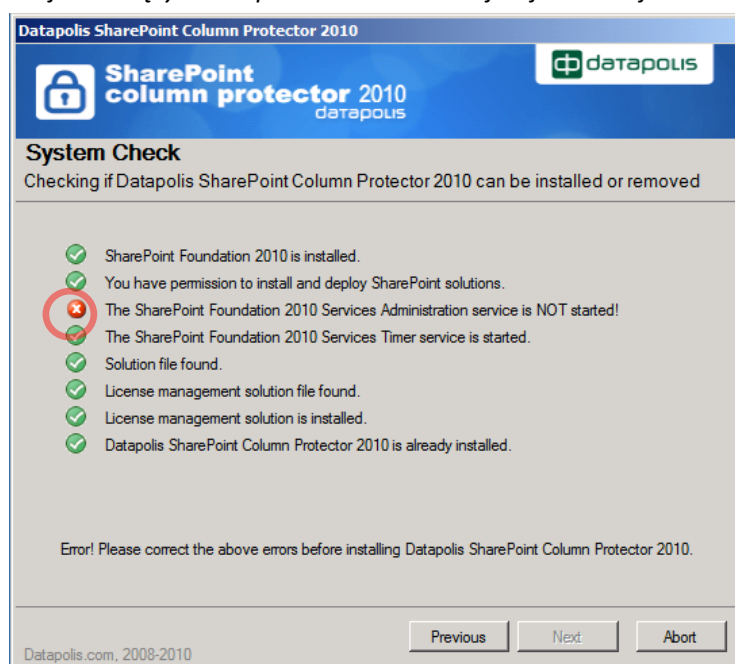
- Na tym etapie SCP 2010 diagnozuje i sprawdza wszystkie wymagane konfiguracje. Proszę poczekać, aż wszystkie procesy sprawdzania zostaną zakończone. Żółte ikony powinny zostać zastąpione zielonymi.



- Jeżeli wszystkie wymagania są spełnione, kliknij "Next" aby kontynuować.

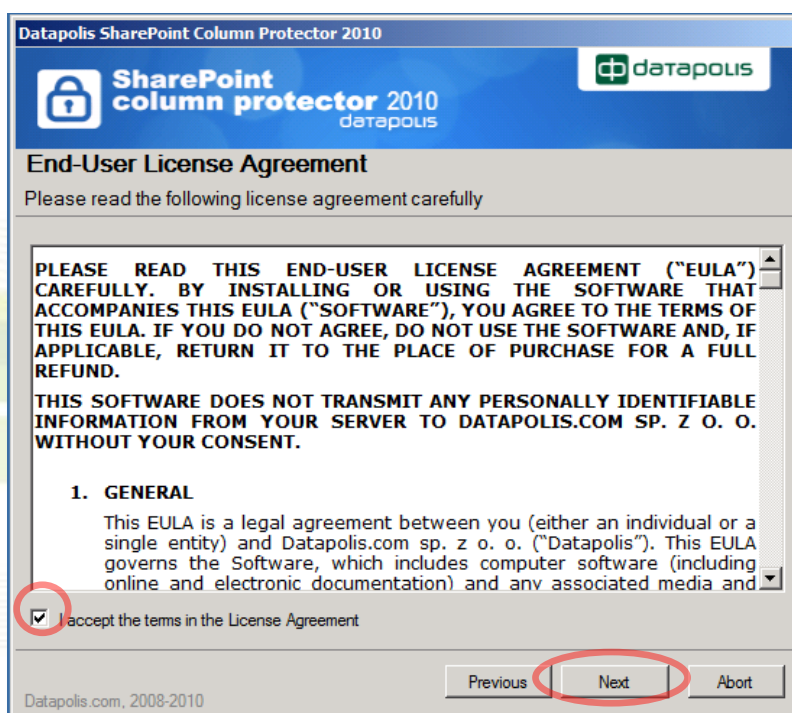


7. Jeśli pojawią się jakieś błędy, należy je skorygować. Po ich naprawieniu proszę zamknąć kreator i ponownie uruchomić instalację. Informacje pomocne w naprawie błędów można znaleźć w sekcji *Rozwiązywanie problemów* w niniejszej instrukcji.

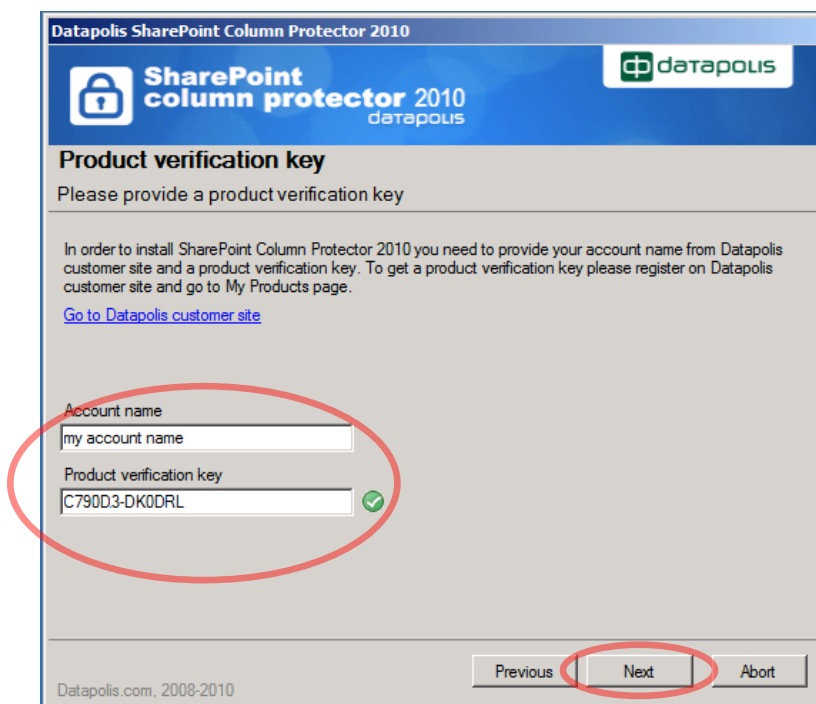


Jeżeli SharePoint column Protector 2010 jest zainstalowany, zostaniesz przeniesiony do ekranu Napraw/usuń. Proszę sprawdzić sekcję *Naprawianie/usuwanie SCP 2010* tego przewodnika.

8. Aby móc korzystać z SCP 2010 należy zaakceptować umowę licencyjną użytkownika końcowego (EULA). Przeczytaj umowę i jeżeli akceptujesz jej postanowienia, kliknij przycisk „Next”

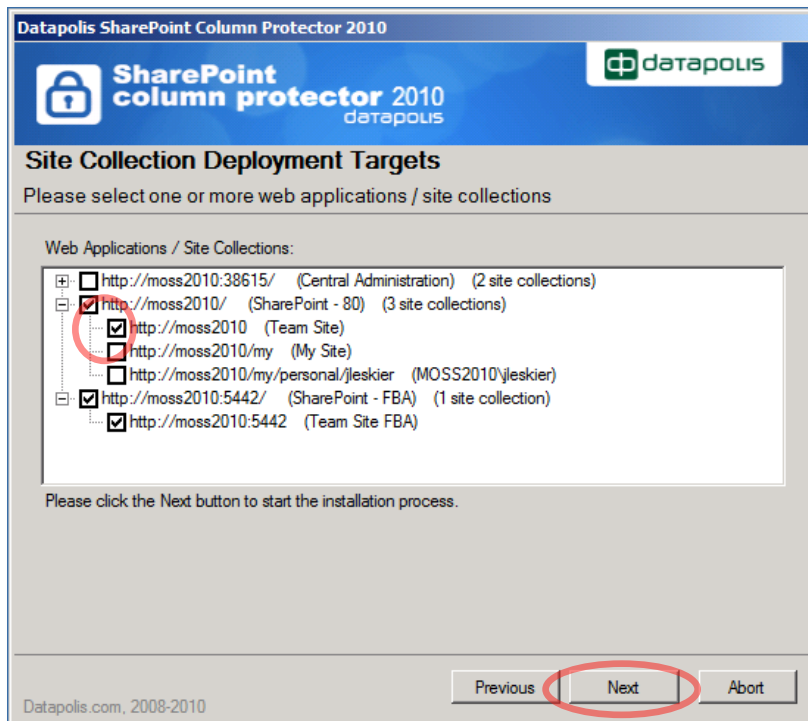


9. Wpisz swój klucz weryfikacyjny produktu. Jeżeli jeszcze go nie posiadasz, przejdź na stronę <https://partner.datapolis.com> i zarejestruj produkt. Po zakończeniu rejestracji należy przejść do strony Moje produkty. Skopiuj nazwę konta i numer klucza produktu dla programu SharePoint column Protector 2010 aby kontynuować instalację.

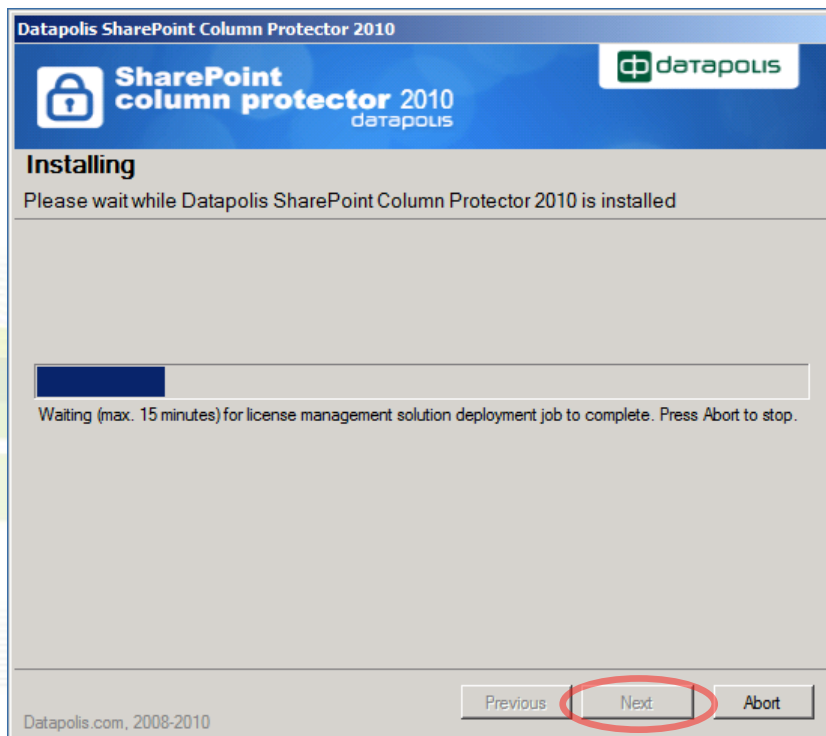


Uwaga: Bez prawidłowej nazwy konta i numeru weryfikacyjnego produktu instalator nie pozwoli Ci przejść do następnego kroku. Dane widoczne na zdjęciu powyżej są przykładowe i nie będą działać. Proszę użyć danych pochodzących ze strony „Moje produkty” dostępnych po zalogowaniu się do <https://partner.datapolis.com>.

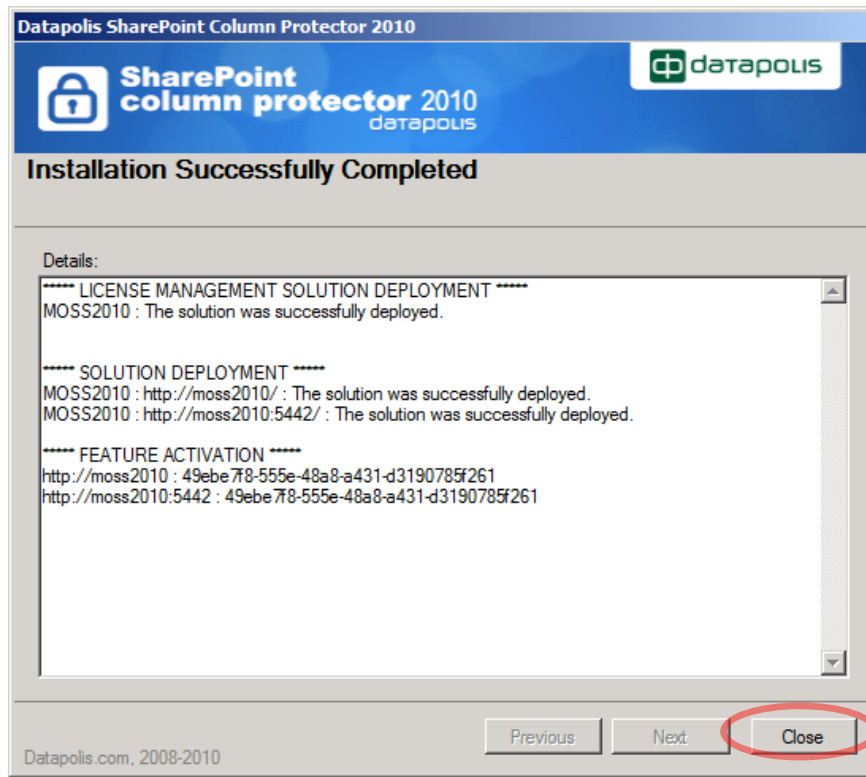
10. Wybierz aplikacje, na których chcesz wdrożyć SCP 2010. Możesz wybrać jedną lub więcej aplikacji webowych bądź kolekcji witryn. Aby wyświetlić zbiór witryn kliknij ikonę "Plus" obok nazwy aplikacji. Musisz wybrać co najmniej jedną aplikację (zbiór witryn) do kontynuowania instalacji. Kliknij przycisk "Next" aby kontynuować.



11. Proszę poczekać, aż instalator wdroży rozwiązanie SCP 2010 na farmę. W zależności od konfiguracji farmy może to zająć od 30 sekund do 15 minut. Kliknij przycisk "Next".



12. Kiedy instalator ukończy proces instalacji, proszę sprawdzić, czy rozwiązanie zostało prawidłowo wdrożone, a funkcja aktywowana na wybranych aplikacjach (kolekcjach witryn). Kliknij "Zamknij", aby zakończyć konfigurację.



Po powodzeniu instalacji produkt będzie można używać na wskazanych aplikacjach webowych (kolekcjach witryn). Proszę przeczytać rozdział „Konfiguracja”, aby uzyskać więcej informacji na temat korzystania z SCP 2010.

2.3 Licencjonowanie

SharePoint column Protector 2010 w wersji próbnej działa 30 dni. Po 30 dniach od daty instalacji, proces wygaśnie i SCP 2010 przestanie działać. Jeśli chcesz nadal z niego korzystać, należy dokonać zakupu licencji na stronie <https://partner.datapolis.com>.

Uwaga: SCP 2010 można kupić i zarejestrować w dowolnej chwili – podczas okresu próbnego lub po jego wygaśnięciu. Zalecamy wykupienie licencji przed upływem okresu próbnego, aby uniknąć dezaktywacji produktu.

Uwaga: Wszystkie ustawienia SCP 2010 są zachowane nawet, jeśli okres próbny wygaśnie. Po aktywowaniu SCP 2010 po upływie procesu próbnego, program rozpocznie pracę w takiej samej konfiguracji jak podczas ostatniego uruchomienia podczas okresu próbnego.

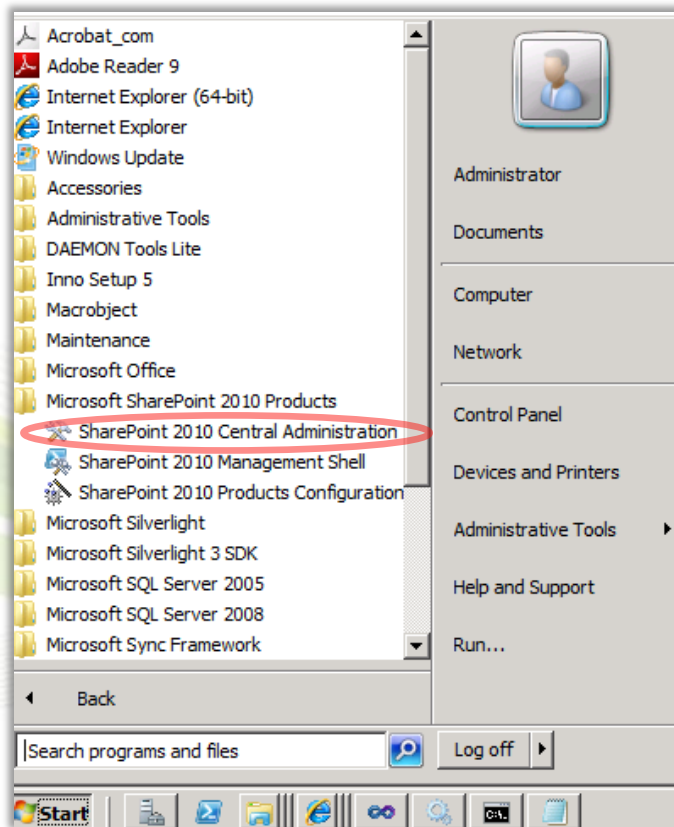
Aby aktywować SCP 2010 na farmie serwerów należy:

1. Zakupić licencję SCP 2010 na naszej stronie <https://partner.datapolis.com/en/customer/pages/buy.aspx>. Możesz użyć linku dostępnego na stronie zarządzania licencjami. Po zakupie licencji jest ona dostępna na stronie „Moje produkty”.
2. Przejdź do strony zarządzania licencjami na Twoim serwerze (*Administracja centralna programu SharePoint 2010 -> Ustawienia systemowe -> Zarządzanie licencjami firmy Datapolis*)

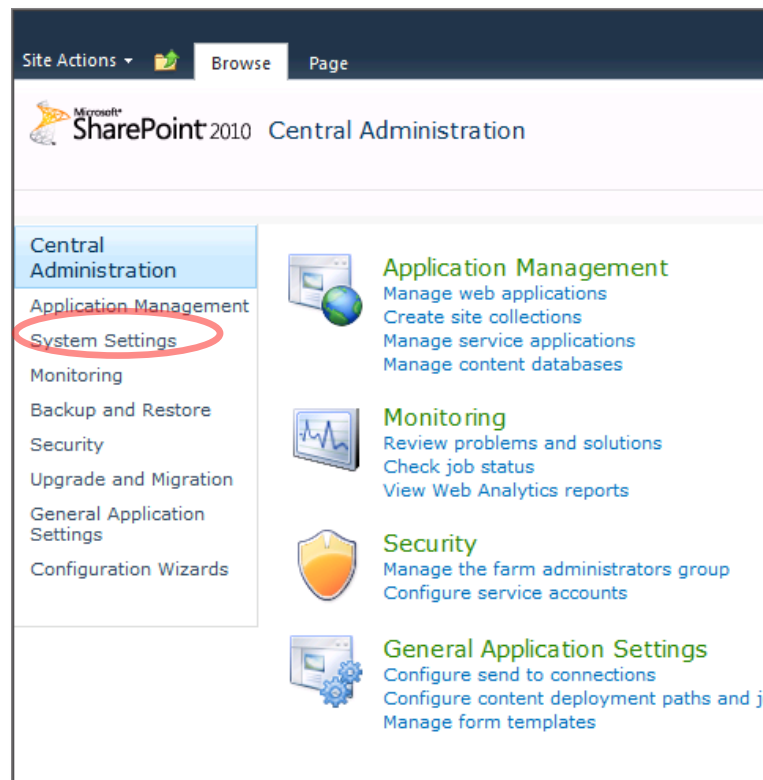
Uwaga:

SCP 2010 jest licencjonowany na pojedynczy serwer w farmie SharePoint. Nie można przenieść licencji z jednego serwera do innej farmy, jeżeli wygenerowałeś klucz na podstawie klucza produktu dla danej farmy.

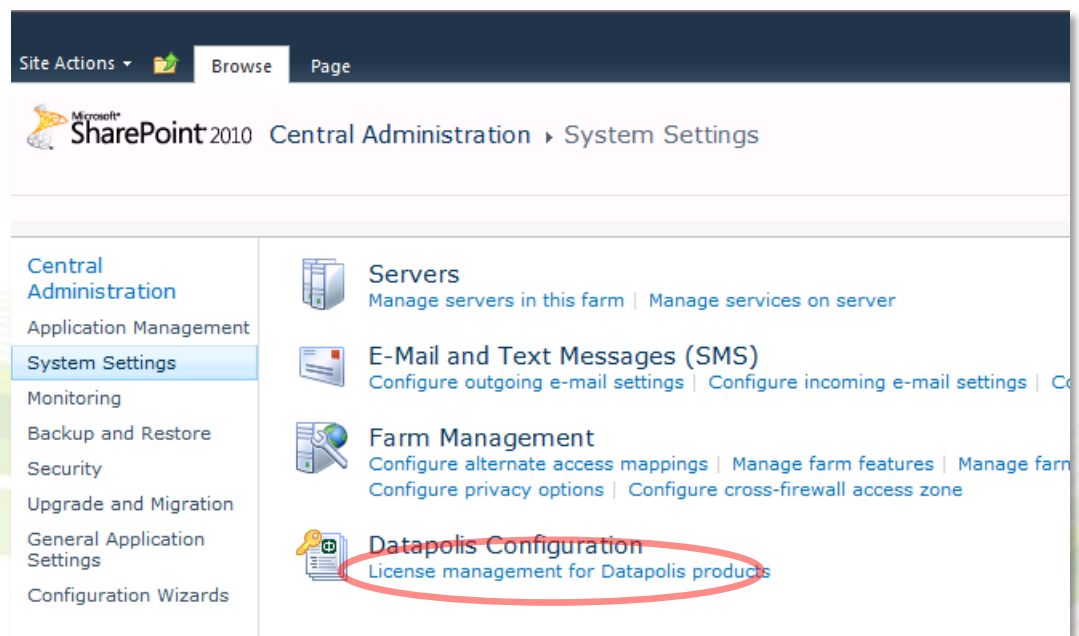
- a. Przejdź do strony „Administracja centralna” na farmie serwerów



- b. Przejdź do sekcji „Ustawienia systemowe” klikając w zakładkę Operacje w górnym menu.

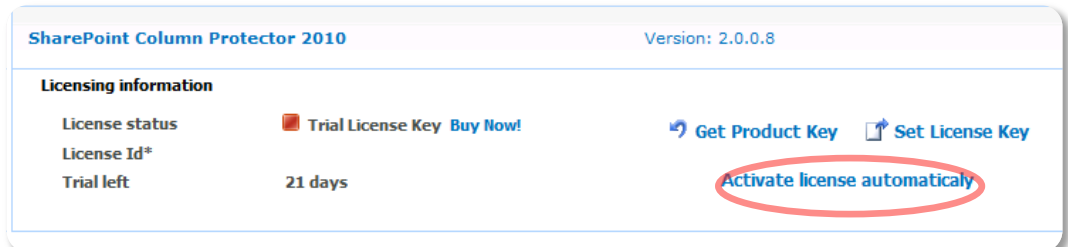


- c. Na stronie Operacje wybierz “Zarządzanie licencjami firmy Datapolis” pod nagłówkiem “Konfiguracja Datapolis”.



3. Jeśli serwer, na którym został zainstalowany SCP 2010 ma połączenie z internetem, można aktywować produkt automatycznie. Jeśli nie masz połączenia z Internetem, musisz aktywować produkt ręcznie - przejdź do kroku 4.

a. Wybierz link "Aktywuj licencję automatycznie"



b. Wpisz swoje dane dostępowe (login i hasło) do strony klienta (<https://partner.datapolis.com>) i kliknij „Waliduj”.

Central Administration > Activate Datapolis product
Below you can register or update license for Datapolis product.

Product: SharePoint Column Protector 2010

Please provide below your user name and password for Datapolis customer site (<https://partner.datapolis.com>)

Login:

Password:

c. Po pozytywnej weryfikacji twoich danych, będziesz miał do wyboru licencje potrzebne do aktywowania twojej kopii SCP 2010. Proszę wybrać odpowiednią licencję i uruchomić aktywację (przycisk „Aktywuj”).

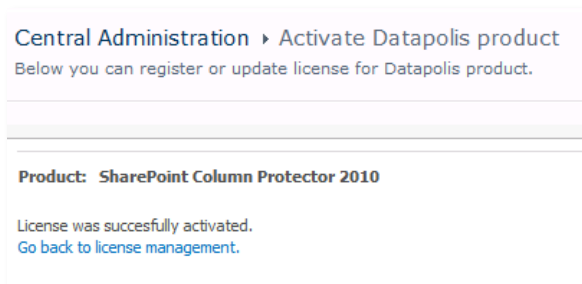
Central Administration > Activate Datapolis product
Below you can register or update license for Datapolis product.

Product: SharePoint Column Protector 2010

Choose license which you want to activate

Choose name for the license activation (this name will help you find this license later on the list of all your license which is available on Datapolis customer site in My Products section)

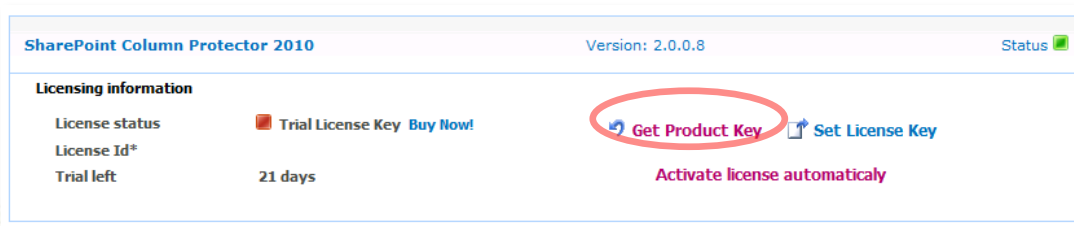
- d. Po tym kroku Twoja kopia SharePoint column Protector 2010 posiada już ważną licencję.



Uwaga: Jeśli automatyczna aktywacja licencji powiodła się, można pominąć pkt 4, 5 i 6 niniejszej instrukcji.

Uwaga: Jeśli rozszerzyłeś swoją licencję (dokupiłeś licencję SCP 2010 na kolejny front-end serwer w farmie), możesz również skorzystać z opcji Aktywuj Licencję Automatycznie, aby uaktualnić licencję.

4. Wygeneruj klucz produktu dla twojej instalacji SCP 2010 na danej farmie.
a. Kliknij przycisk "Get Product Key".



- b. Otrzymasz plik do pobrania. Pobierz i zapisz go na dysku w wybranej lokalizacji.
Uwaga: jeżeli nie otrzymasz pliku do pobrania, sprawdź czy pobieranie nie zostało zablokowane przez przeglądarkę.

5. Wygeneruj klucz licencyjny

- a. Przejdź do <https://partner.datapolis.com/en/customer/pages/myproducts.aspx> na komputerze z dostępem do Internetu. Rozwiń sekcję licencji SharePoint column Protector 2010 i prześlij swój klucz produktu w sekcji „Licencje”.

Uwaga: Po wgraniu klucza produktu należy dodać opis, dzięki czemu w późniejszym terminie będziesz w stanie zlokalizować swoją licencję.

Invoice 80/3/WWW/2010

SharePoint column protector PRO
datapolis

SharePoint Column Protector PRO

With SharePoint Column Protector PRO you can quickly and easily define which list item's fields are displayable or editable for which users. By default, MOSS2007/WSS 3.0 allows you to manage permissions at the level of list element. SharePoint Column Protector PRO goes deeper than that and allows you to protect your data on per column basis. Permissions for columns are defined for each content type for any SharePoint list or document library. Permissions are effective for item forms and list views, as well as for SharePoint alerts, attachments, Excel- and Access-exported data, and even for SharePoint Web Service! In other words, SharePoint Column Protector PRO fully secures and gives you a greater degree of control over your list-stored data.

Licenses

Server License License Id: 448

Server License for SharePoint Column Protector Pro. It is required to have license for each web front end server in your SharePoint farm.

License for 1 Front End Web Servers

Number of available license keys **1**
Number of used license keys **0**

One license per one server – that is for every front end web server at which MOSS 2007 is installed or WSS 3.0 service is running (in the SharePoint farm on which SCP Pro is to be installed). Server is a physical hardware system available to run server software.

Add new product key

Below you can upload your product key. To get a valid license key you must enter order ID of this license in your system according to [user guide](#), [generate product key](#) and upload it here.

Description

- b. Gdy klucz produktu jest dostępny, możesz pobrać klucz licencyjny. Zapisz go w dogodnym miejscu, dzięki czemu będziesz mógł potem łatwo go odszukać. W terminie późniejszym wymagane będzie wgranie go na stronie zarządzania licencjami w Administracji Centralna SharePoint.

Licenses

Server License License Id: 448

Server License for SharePoint Column Protector Pro. It is required to have license for each web front end server in your SharePoint farm.

License for 1 Front End Web Servers

Number of available license keys **1**
Number of used license keys **1**

One license per one server – that is for every front end web server at which MOSS 2007 is installed or WSS 3.0 service is running (in the SharePoint farm on which SCP Pro is to be installed). Server is a physical hardware system available to run server software.

License keys

#	Description	Issue Date	
# 1		6/9/2010	get license key

Before downloading the license please make sure you have installed latest version of SharePoint Column Protector PRO. License will work only with latest version of SharePoint Column Protector PRO.

6. Aktywuj produkt przy użyciu klucza licencji
- a. Wróć do strony zarządzania licencjami i kliknij przycisk “Set License Key”. Znajdź plik klucza licencji i wybierz link “Wgraj klucz licencyjny”.



- b. Jeżeli wgrany klucz licencji jest ważny, status licencji tego produktu zmieni się na "Poprawny klucz licencji".



- c. Jeśli zostanie wgrany nieważny klucz - na przykład klucz produktu używany do generowania klucza licencji został wygenerowany z innej farmy serwerów lub upłynął okres próbny programu, status licencji zmieni się na "Niepoprawny klucz licencji", a status produktu na "Niepoprawny".

Uwaga: SCP 2010 nie chroni kolumn, jeżeli status dla produktu jest "Niepoprawny".

2.4 Aktywacja funkcji

Funkcja SharePoint column Protector 2010 jest aktywna po zakończeniu procesu ustawień i od tego momentu możesz z niej korzystać.

Uwaga: Jeżeli dokonasz ponownej instalacji SCP 2010 używając opcji „Napraw” dostępnej w kreatorze, ustawienia wszystkich funkcji zostaną zachowane – aktywowane będą nadal aktywne, dezaktywowane nie będą działać.

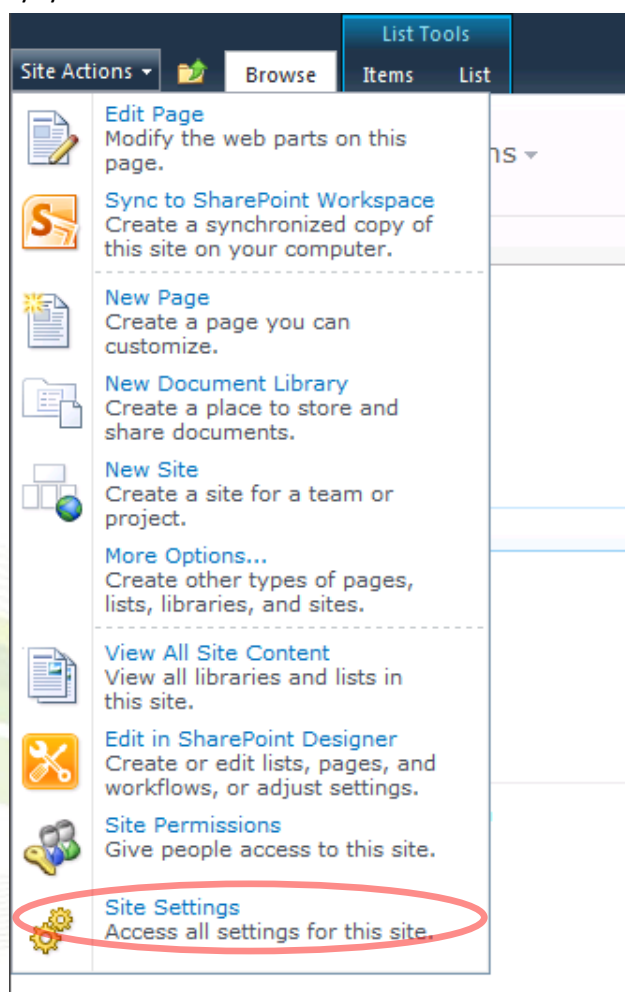
Jeśli funkcja została wyłączona lub Instalator nie mógł jej aktywować, należy włączyć funkcję SCP 2010, zanim zaczniesz z niego korzystać.

Jeśli nie widzisz linku do administracji SCP 2010 na menu „Ustawienia” na danej liście, prawdopodobnie trzeba go aktywować na tej kolekcji witryn, która hostuje daną listę.

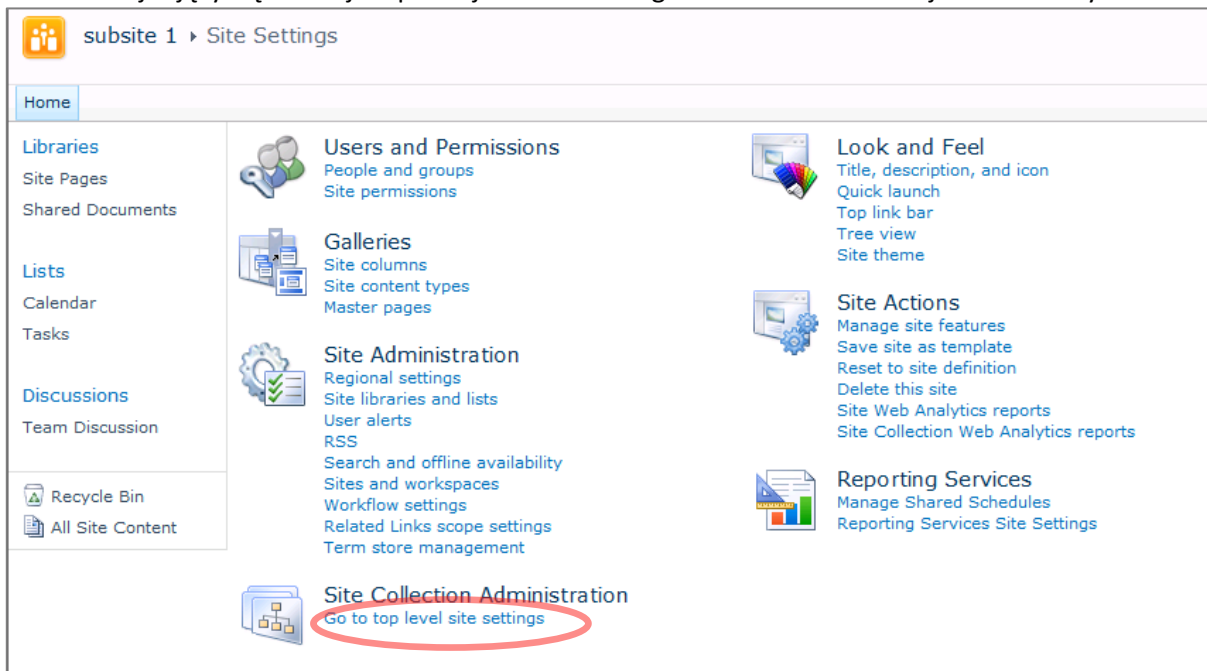
Uwaga: Aby aktywować funkcję musisz posiadać uprawnienia “Zarządzanie witryną sieci Web” na danej kolekcji witryn.

Aby aktywować funkcję:

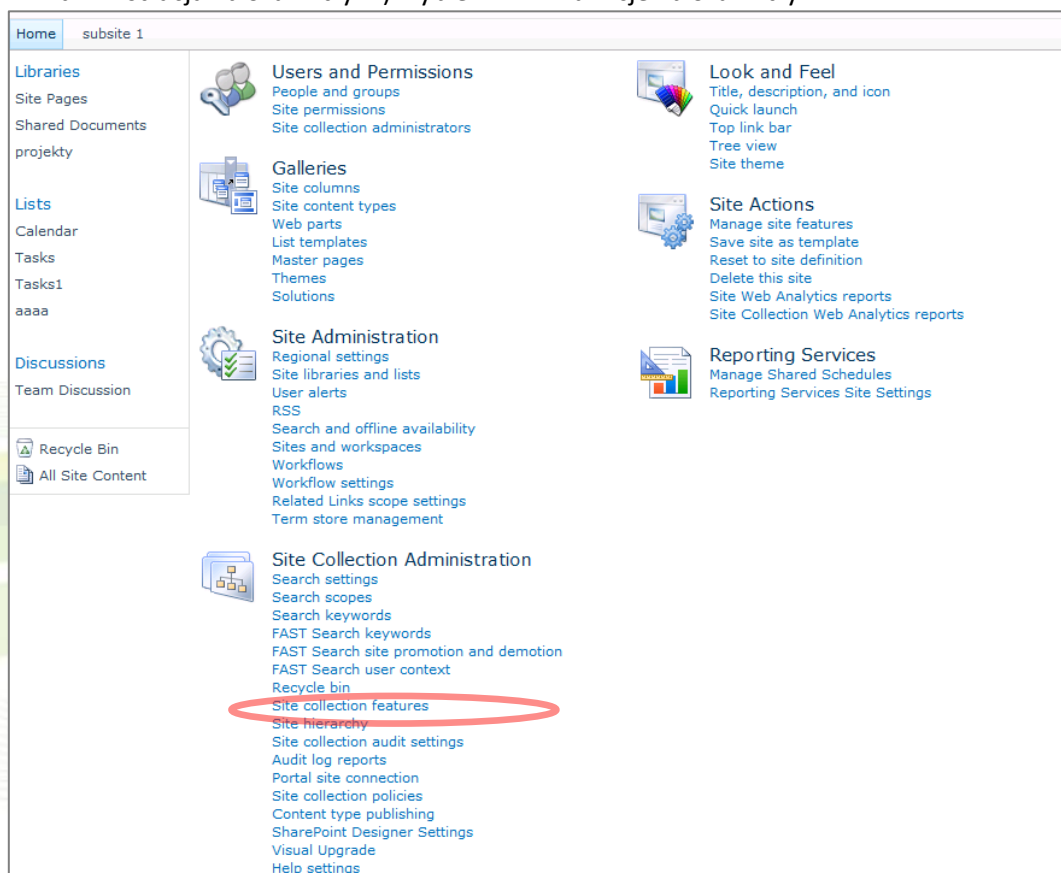
1. Przejdź do strony „Administracja zbioru witryn”. Z menu “Akcje Witryny” wybierz “Ustawienia witryny”.



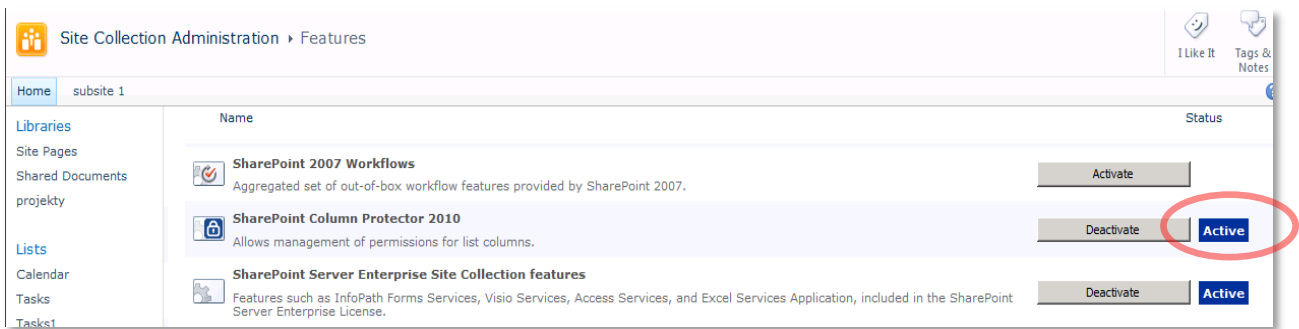
- Jeśli jesteś na jednej z podstron kolekcji witryn, przejdź do ustawień witryny, jak opisano powyżej, a następnie kliknij link “Przejdź do ustawień witryny najwyższego poziomu”, znajdujący się w skrajnie prawej kolumnie z nagłówkiem “Administracja zbioru witryn”



- Na kolekcji witryn w ustawieniach witryny (w skrajnie prawej kolumnie z nagłówkiem “Administracja zbioru witryn”) wybierz link “Funkcje zbioru witryn”.



4. Sprawdź, czy status funkcji SharePoint column Protector 2010 jest ustawiony na “Aktywny”.

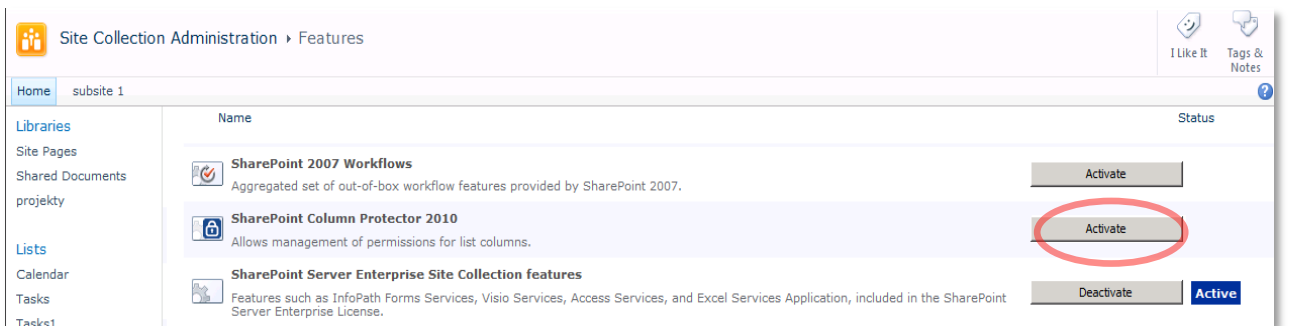


Site Collection Administration > Features

Home | subsite 1

Name	Status
SharePoint 2007 Workflows Aggregated set of out-of-box workflow features provided by SharePoint 2007.	<input type="button" value="Activate"/>
SharePoint Column Protector 2010 Allows management of permissions for list columns.	<input type="button" value="Deactivate"/> <input checked="" type="button" value="Active"/>
SharePoint Server Enterprise Site Collection features Features such as InfoPath Forms Services, Visio Services, Access Services, and Excel Services Application, included in the SharePoint Server Enterprise License.	<input type="button" value="Deactivate"/> <input checked="" type="button" value="Active"/>

5. Jeżeli funkcja nie jest aktywna, kliknij przycisk “Aktywuj”



Site Collection Administration > Features

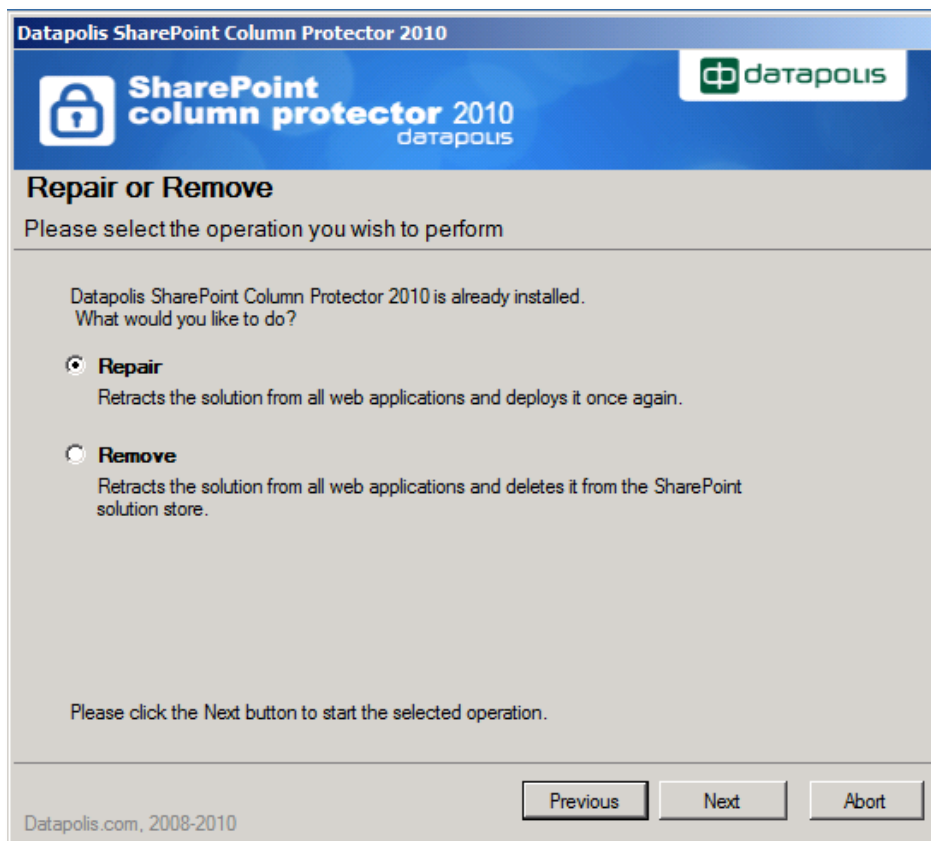
Home | subsite 1

Name	Status
SharePoint 2007 Workflows Aggregated set of out-of-box workflow features provided by SharePoint 2007.	<input type="button" value="Activate"/>
SharePoint Column Protector 2010 Allows management of permissions for list columns.	<input type="button" value="Activate"/>
SharePoint Server Enterprise Site Collection features Features such as InfoPath Forms Services, Visio Services, Access Services, and Excel Services Application, included in the SharePoint Server Enterprise License.	<input type="button" value="Deactivate"/> <input checked="" type="button" value="Active"/>

2.5 Naprawianie/usuwanie SCP 2010

Jeśli z jakiegoś powodu - usuniętych plików, uaktualnienia bądź awarii - chcesz naprawić instalację SharePoint Column Protectora Pro, uruchom instalator, jak opisano powyżej w rozdziale *Instalacja SCP 2010*.

1. Gdy wszystkie procesy konfiguracyjne zostaną wykonane (zrzut ekranu w pkt. 5 rozdziału *Instalacja*) zostaniesz przeniesiony do ekranu "Napraw albo usuń"



2. Aby naprawić instalację SCP 2010 wybierz "Napraw" i kliknij "Następny". SCP 2010 zostanie odinstalowany i zainstalowany ponownie. Dane konfiguracyjne produktu zostaną zachowane.
Uwaga: Funkcja SCP 2010 zostanie zdezaktywowana. Wymagana będzie ręczna aktywacja dla każdej kolekcji witryn (zobacz rozdział „Aktywacja funkcji”, by sprawdzić szczegóły).
3. Aby usunąć SCP 2010 z farmy zaznacz "Usuń" i kliknij "Następny". SCP 2010 zostanie usunięty z twojej farmy SharePoint. Możesz zainstalować go ponownie w terminie późniejszym.
Uwaga: Pliki konfiguracyjne SCP 2010 dla poszczególnych list nie zostaną usunięte. Aby je usunąć, proszę ręcznie skasować plik XML z katalogu każdej listy.

3 Konfiguracja

SharePoint column Protector 2010 jest skonfigurowany osobno dla każdej z list lub biblioteki dokumentów.

SCP 2010 przewiduje dwa rodzaje uprawnień – “Pozwól wyświetlić” i “Pozwól edytować i wyświetlić”:

- Uprawnienie “Pozwól wyświetlić” zezwala na przeglądanie wartości pól na formularzu **Wyświetl element i Edycji elementu** oraz poszczególnych kolumn na widokach listy (w tym załączników). Kolumny, gdzie użytkownik posiada jedynie uprawnienie “Pozwól wyświetlić” nie są możliwe do edycji na formularzu **Edycji elementu** i nie są widoczne na formularzu **Dodaj nowy element**.
- Uprawnienie “Pozwól edytować i wyświetlić” zezwala na przeglądanie wartości pól na formularzu **Wyświetl element** oraz kolumn na widokach listy, a także na edycję wartości pól na formularzach **Dodaj nowy element** i **Edycji elementu**
- Jeżeli danemu użytkownikowi nie zostanie przydzielone żadne z powyższych uprawnień na stronie administracji SCP 2010 do wybranej kolumny, wtedy nie będzie on mógł oglądać danej kolumny ani na formularzach ani na widokach listy.

Posiadanie uprawnień **Pozwól wyświetlić** oraz **Pozwól edytować i wyświetlić** do tej samej kolumny, jest równoznacznie z posiadaniem uprawnienia **Pozwól edytować i wyświetlić** do tej kolumny.

Powyższe uprawnienia działają dla:

- Formularzy elementu („Nowy element”, „Edycji”, „Wyświetlania”)
- Widoków list i bibliotek
- Powiadomień wysyłanych z list SharePoint-owych (nowo utworzonych jak i już utworzonych przed instalacją produktu)
- Załączników do elementu
- Danych eksportowanych do arkusza kalkulacyjnego jak i bazy Microsoft Access
- Komunikacji i synchronizacji danych poprzez program Microsoft Office Access
- Usług sieci Web programu SharePoint dla list

Oznacza to, że SharePoint Column Protector 2010 w pełni zabezpiecza i daje w bardzo dużym stopniu możliwość kontroli danych przechowywanych na listach SharePointowych.

Więcej informacji na temat konfiguracji SCP 2010 mogą Państwo znaleźć na stronie:

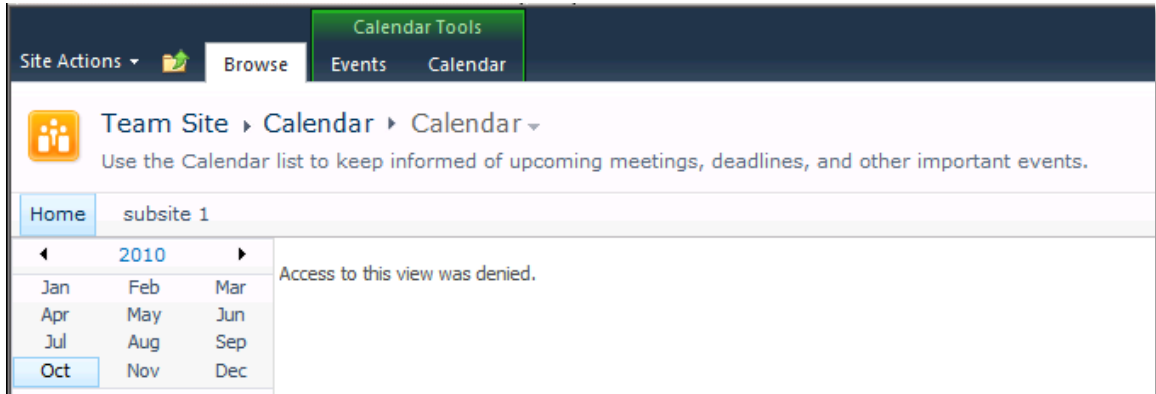
<http://www.datapolis.com/en/scppro.html>

3.1 Ograniczenia

1. **SCP 2010 działa tylko ze składnikami Web Part z pełnym paskiem narzędzi.**
SharePoint column Protector 2010 chroni tylko te składniki Web Part widoku listy, które posiadają włączony pełny pasek narzędzi. Ze względu na ograniczenia SharePoint API, obecna wersja SCP 2010 nie obsługuje składników Web Part widoku listy, które mają włączony *Pasek narzędzi podsumowanie* lub *Brak paska narzędzi*. **Pamiętaj aby włączyć pełny pasek narzędzi dla składnika Web Part widoku listy, którą chcesz chronić.**
2. **SCP 2010 nie działa ze składnikami Web Part Widok danych (Data View Web Parts)**
3. **SCP 2010 nie chroni metadanych dokumentów otwieranych poprzez zewnętrzne aplikacje (np. Microsoft Office Word)**
4. **SCP 2010 nie działa z bibliotekami wiki**
5. **SCP 2010 nie działa ze źródłami danych RSS**
6. **SCP 2010 nie działa dla wyników wyszukiwania.**
Treści kolumn mogą być wyświetlane w wynikach wyszukiwania dla nieuprawnionych osób.
7. **SCP 2010 obsługuje jedynie standardowe formularze/widoki SharePoint**
Rozwiązania firm trzecich oraz niestandardowe formularze, kontrolki, składniki Web Part i inne elementy przetwarzające dane z list czy bibliotek (np. formularze InfoPath czy modyfikowane poprzez SharePoint Designera) najprawdopodobniej nie będą zabezpieczone przez SCP 2010.
8. **Aby skonfigurować SCP 2010 użytkownik musi posiadać uprawnienia *Zarządzanie listą* dla list**
Użytkownik musi posiadać uprawnienia *Zarządzanie listą* na liście, aby mieć dostęp do linka administracji i mieć możliwość przeglądania stron administracji oraz zatwierdzania zmian.
Uwaga: Jeżeli lista dziedziczy uprawnienia z witryny, użytkownik potrzebuje uprawnień *Wyliczanie uprawnień* dla danej witryny.
9. **SharePoint column Protector 2010 pokazuje wszystkie kolumny użytkownikom z uprawnieniami *Zarządzanie listą*.**
SharePoint column Protector 2010 pokazuje wszystkie kolumny użytkownikom z uprawnieniami *Zarządzanie listą* dla danej listy. Innymi słowy, SCP 2010 jest przejrzyste dla tych użytkowników i ustawienia uprawnień kolumny nie mają dla nich zastosowania. Jest to ustawienie domyślne, które można zmienić w ustawieniach programu SharePoint column Protector Pro.
10. **SharePoint column Protector 2010 nie synchronizuje ustawienia swoich uprawnień z uprawnieniami listy.**
Zmiany uprawnienia listy nie wpłyną na uprawnienia SharePoint column Protector Pro. W SCP 2010 istnieje możliwość dodania użytkownika, który nie ma dostępu do tej listy. Aby upewnić się, że użytkownik posiada odpowiedni dostęp do listy, musisz ręcznie zmodyfikować ustawienia uprawnień listy.

11. Ograniczenia dotyczące Kalendarzy i widoków Gantt

Jeśli użytkownik próbuje wejść na widok Gantt lub Kalendarza z kolumną, do której nie ma uprawnień do przeglądania, cały widok będzie ukryty, a użytkownik otrzyma następujący komunikat:



12. Ograniczenia uprawnień dla kolumny "Tytuł":

- SCP 2010 nie ukrywa kolumny "Tytuł" w widoku arkusza danych
- SCP 2010 nie ukrywa linku do "Tytułu" element w przypomnieniach (SharePoint alerts).

Nie jest dobrą praktyką ukrywanie "Tytułu" do elementu, gdyż w większości przypadków działa on jako identyfikator danego elementu.

13. Ustawienia SCP 2010 nie przenoszą się w szablonach list i stron.

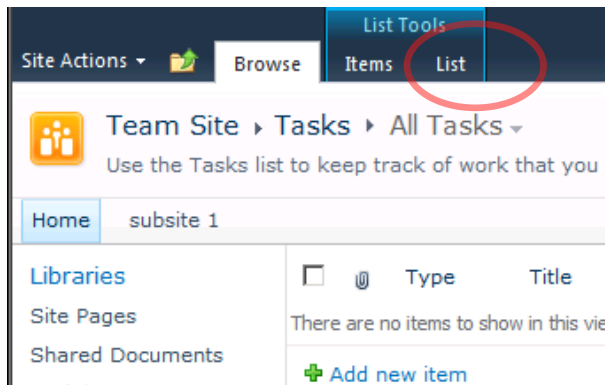
Utworzenie listy lub witryny z szablonu, na których działał SCP 2010, sprawi, że wszystkie jego ustawienia zostaną zresetowane.

14. Ograniczenia w Microsoft Office Access:

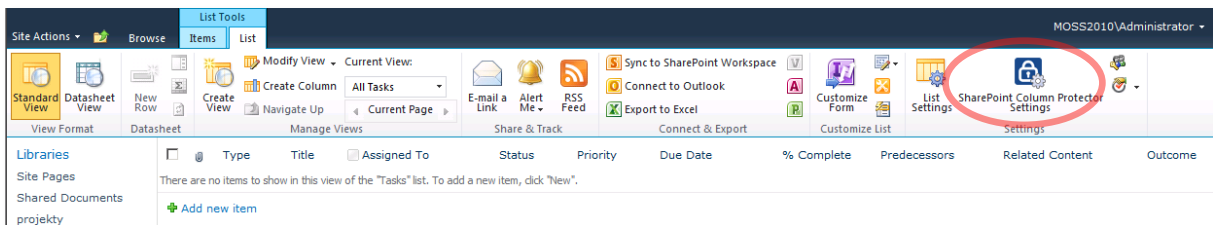
- **Microsoft Access nie wspiera opcji tylko do odczytu dla załączników.**
Jeżeli w ustawieniach SCP 2010 dla danego użytkownika załączniki będą mogły być tylko do odczytu (nadany został rodzaj uprawnień "Pozwól wyświetlić"), to w Microsoft Accessie będzie widoczna dla niego opcja dodania/usunięcia załączników. Mimo, to wszystkie dokonane modyfikacje na załącznikach docelowo zostaną cofnięte.
- Jeżeli w trakcie używania Accessa danemu użytkownikowi zostaną zmienione uprawnienia przez SCP 2010 do danej kolumny z "Pozwól edytować i wyświetlić" na "Pozwól wyświetlić", taka osoba będzie mogła nadal edytować daną kolumnę, ale wszystkie dokonane zmiany zostaną.

3.2 Włączanie SCP 2010 dla typu zawartości

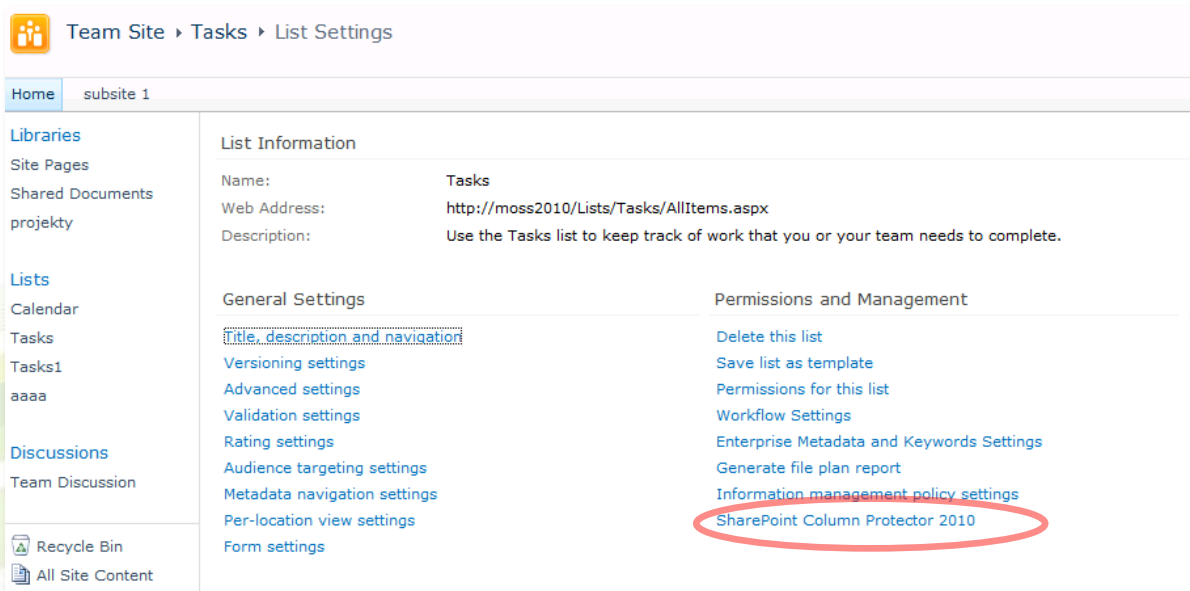
1. Na stronie zawierającej listę z pełnym paskiem narzędzi kliknij Zakładkę „Lista”.



2. W grupie "Ustawienia" na wstążce kliknij na guzik "SharePoint Column Protector Settings"



Lub przejdź na stronę ustawień listy (guzik „Ustawienia listy” na wstążce) i kliknij link „SharePoint Column Protector 2010” znajdujący się w grupie „Uprawnienia i zarządzanie”



- Na głównej stronie ustawień SharePoint Column Protectora 2010 można wybrać, które typy zawartości listy mają korzystać z funkcjonalności SCP 2010.

Team Site FBA > Tasks > List Settings > SharePoint Column Protector 2010

Use this page to disable or enable Column Protector for content types.

Home Search this site...

Libraries

Site Pages

Shared Documents

Lists

Calendar

Tasks

Discussions

Team Discussion

Recycle Bin

All Site Content

SharePoint Column Protector 2010

Please choose which content types should use Column Protector.

If you want to restrict access to any column of a content type items please enable Column Protector for this content type by clicking "Enable" link next to chosen content type. To disable Column Protector for content type click "Disable" link next to the content type.

To enable/disable Column Protector for all content types, click accordingly "Enable all" or "Disable all" links above content type list.

To manage column permissions for chosen content type, click "Edit" icon next to this content type.
Notice: Column Protector must be enabled for given content type to manage permissions.

Ignore SCP settings levels

You can define the level on which SCP setting is ignored.

When the *Manage Lists permission level* value is selected then SCP settings are ignored for every user who contains *Manage Lists* privileges for the given list. When the *Site Collection Administrators* option is chosen then SCP settings are omitted for the site collection administrators. If the *None* is selected, SCP settings are applied for every user.

[Enable all](#)

[Disable all](#)

Content Types:	Status:	
Task	Off	Enable
Folder	Off	Enable
Summary Task	Off	Enable
Contact	Off	Enable

Manage Lists permission level

Site Collection Administrators

None

- Jeżeli SCP 2010 jest wyłączony dla danego typu zawartości, jego status jest w stanie "Wyłączone".

SharePoint Column Protector 2010

Please choose which content types should use Column Protector.

If you want to restrict access to any column of a content type items please enable Column Protector for this content type by clicking "Enable" link next to chosen content type. To disable Column Protector for content type click "Disable" link next to the content type.

To enable/disable Column Protector for all content types, click accordingly "Enable all" or "Disable all" links above content type list.

To manage column permissions for chosen content type, click "Edit" icon next to this content type.
Notice: Column Protector must be enabled for given content type to manage permissions.

[Enable all](#)

[Disable all](#)

Content Types:	Status:	
Task	Off	Enable
Folder	Off	Enable
Summary Task	Off	Enable
Contact	Off	Enable

- Aby włączyć SCP 2010 dla tego typu zawartości kliknij link "Włącz" do tego typu zawartości.

SharePoint Column Protector 2010

Please choose which content types should use Column Protector.

If you want to restrict access to any column of a content type items please enable Column Protector for this content type by clicking "Enable" link next to chosen content type. To disable Column Protector for content type click "Disable" link next to the content type.

To enable/disable Column Protector for all content types, click accordingly "Enable all" or "Disable all" links above content type list.

To manage column permissions for chosen content type, click "Edit" icon next to this content type.
Notice: Column Protector must be enabled for given content type to manage permissions.

[Enable all](#)

[Disable all](#)

Content Types:	Status:	
Task	Off	Enable
Folder	Off	Enable
Summary Task	Off	Enable
Contact	Off	Enable

6. Aby włączyć SCP 2010 dla wszystkich typów zawartości kliknij link "Włącz wszystkie" powyżej typu zawartości listy.

SharePoint Column Protector 2010

Please choose which content types should use Column Protector.

If you want to restrict access to any column of a content type items please enable Column Protector for this content type by clicking "Enable" link next to chosen content type. To disable Column Protector for content type click "Disable" link next to the content type.

To enable/disable Column Protector for all content types, click accordingly "Enable all" or "Disable all" links above content type list.

To manage column permissions for chosen content type, click "Edit" icon next to this content type.
Notice: Column Protector must be enabled for given content type to manage permissions.


Ignore SCP settings levels

You can define the level on which SCP setting is ignored.

When the *Manage Lists permission level* value is selected then SCP settings are ignored for every user who contains *Manage Lists* privileges for the given list. When the *Site Collection Administrators* option is chosen then SCP settings are omitted for the site collection administrators. If the *None* is selected, SCP settings are applied for every user.

[Enable all](#)

[Disable all](#)

Content Types:	Status:	
Task	On	Disable 
Folder	Off	Enable
Summary Task	Off	Enable
Workflow Task	Off	Enable

Manage Lists permission level
 Site Collection Administrators
 None

7. Aby zarządzać uprawnieniami kolumn dla wybranych typów zawartości, kliknij ikonę "Edytuj" obok tego typu zawartości.

Uwaga: Aby zarządzać uprawnieniami SCP 2010 musi być włączony dla danego typu zawartości.

SharePoint Column Protector 2010

Please choose which content types should use Column Protector.


If you want to restrict access to any column of a content type items please enable Column Protector for this content type by clicking "Enable" link next to chosen content type. To disable Column Protector for content type click "Disable" link next to the content type.

To enable/disable Column Protector for all content types, click accordingly "Enable all" or "Disable all" links above content type list.

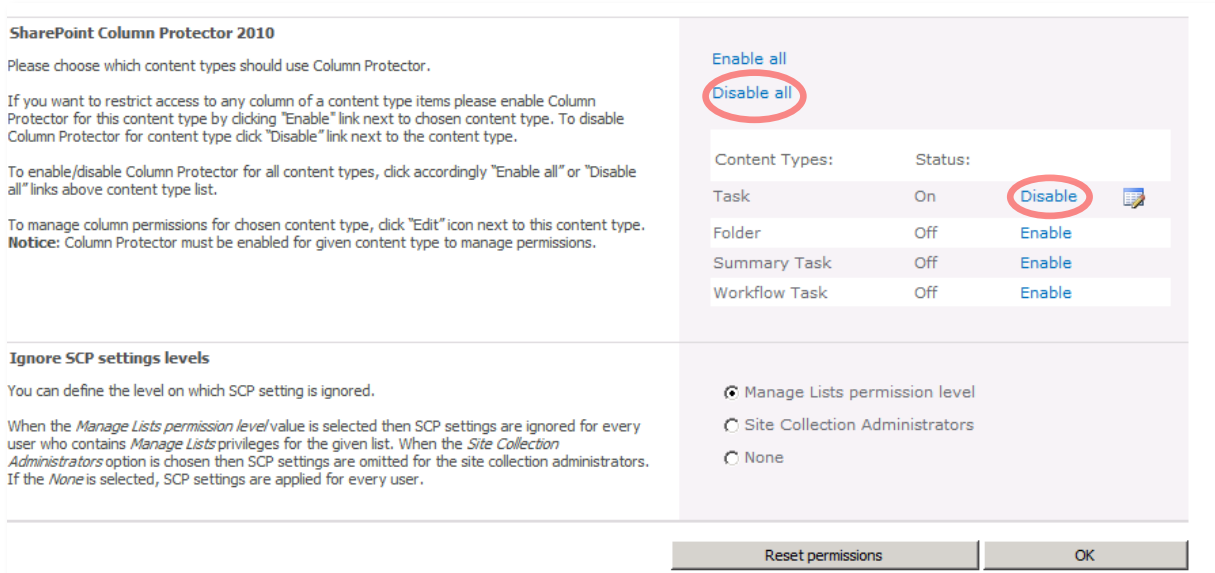
To manage column permissions for chosen content type, click "Edit" icon next to this content type.
Notice: Column Protector must be enabled for given content type to manage permissions.

[Enable all](#)

[Disable all](#)

Content Types:	Status:	
Task	On	Disable 
Folder	Off	Enable
Summary Task	Off	Enable
Workflow Task	Off	Enable

8. Możesz wyłączyć SCP 2010 dla typu zawartości, klikając link "Wyłącz" obok typu zawartości. Aby wyłączyć SCP 2010 dla wszystkich typów zawartości na liście, wybierz link "Wyłącz wszystkie". Wyłączenie SCP 2010 nie resetuje ustawień – jeżeli aktywujesz SCP 2010 ponownie, wszystkie ustawienia uprawnień zostaną zachowane.



SharePoint Column Protector 2010

Please choose which content types should use Column Protector.

If you want to restrict access to any column of a content type items please enable Column Protector for this content type by clicking "Enable" link next to chosen content type. To disable Column Protector for content type click "Disable" link next to the content type.


To enable/disable Column Protector for all content types, click accordingly "Enable all" or "Disable all" links above content type list.

To manage column permissions for chosen content type, click "Edit" icon next to this content type.
Notice: Column Protector must be enabled for given content type to manage permissions.

Ignore SCP settings levels

You can define the level on which SCP setting is ignored.

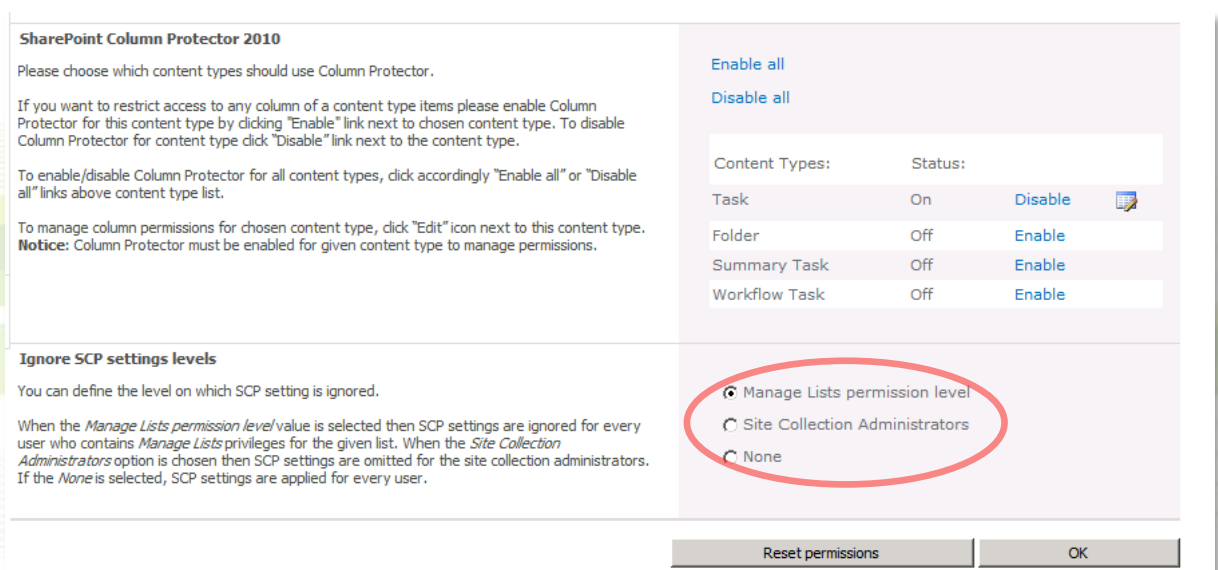
When the *Manage Lists permission level* value is selected then SCP settings are ignored for every user who contains *Manage Lists* privileges for the given list. When the *Site Collection Administrators* option is chosen then SCP settings are omitted for the site collection administrators. If the *None* is selected, SCP settings are applied for every user.

Content Types:	Status:	
Task	On	Disable 
Folder	Off	Enable
Summary Task	Off	Enable
Workflow Task	Off	Enable

Manage Lists permission level
 Site Collection Administrators
 None

[Reset permissions](#) [OK](#)

9. Można określić na jakim poziomie uprawnień użytkownika uprawnienia SCP 2010 do kolumny powinny być ignorowane. Jeśli chcesz, aby widoczność kolumn, która została ustalona w SharePoint column Protector Pro, była przypisana do wszystkich użytkowników (włączając administratorów), wybierz opcję "Nikt". Jeśli chcesz, aby administratorzy zbioru witryn mogli widzieć całą listę omijając w ten sposób ustawienia zabezpieczeń SCP 2010 wybierz „Administratorzy zbioru witryn”. Ustawienie poziomu uprawnień „Zarządzanie listami” pozwoli użytkownikom z uprawnieniami *Zarządzanie listami* tej konkretnej listy na przeglądanie całej treści, ignorując przy tym ustawienia zabezpieczeń SCP 2010.



SharePoint Column Protector 2010

Please choose which content types should use Column Protector.

If you want to restrict access to any column of a content type items please enable Column Protector for this content type by clicking "Enable" link next to chosen content type. To disable Column Protector for content type click "Disable" link next to the content type.

To enable/disable Column Protector for all content types, click accordingly "Enable all" or "Disable all" links above content type list.

To manage column permissions for chosen content type, click "Edit" icon next to this content type.
Notice: Column Protector must be enabled for given content type to manage permissions.

Ignore SCP settings levels

You can define the level on which SCP setting is ignored.

When the *Manage Lists permission level* value is selected then SCP settings are ignored for every user who contains *Manage Lists* privileges for the given list. When the *Site Collection Administrators* option is chosen then SCP settings are omitted for the site collection administrators. If the *None* is selected, SCP settings are applied for every user.

Manage Lists permission level
 Site Collection Administrators
 None

[Reset permissions](#) [OK](#)

Uwaga: Do zarządzania ustawieniami SharePoint Column Protectora 2010 użytkownik musi posiadać przynajmniej uprawnienie na poziomie *Zarządzanie listami* do listy. Ustawiony poziom, dla którego ustawienia SCP 2010 są ignorowane na widokach i formularzach na

"Nikt" albo „Administratorzy zbioru witryn” nie ma na to wpływu – użytkownicy z uprawnieniami na poziomie *Zarządzanie listami* do tej listy mogą nadal modyfikować ustawienia SCP 2010.

Uwaga: „Poziomy, dla których ustawienia SCP 2010 są ignorowane” jest ustawiane na każdej liście. Ustawienie opcji na jednej liście nie zmienia ustawienie tej opcji na innej liście.

10. Jeśli chcesz zresetować ustawienia SCP 2010 na liście, kliknij przycisk "Przywróć uprawnienia domyślne", aby usunąć ustawienia SCP 2010 dla wszystkich kolumn i wszystkich typów zawartości na liście.

SharePoint Column Protector 2010

Please choose which content types should use Column Protector.

If you want to restrict access to any column of a content type items please enable Column Protector for this content type by clicking "Enable" link next to chosen content type. To disable Column Protector for content type click "Disable" link next to the content type.

To enable/disable Column Protector for all content types, click accordingly "Enable all" or "Disable all" links above content type list.


To manage column permissions for chosen content type, click "Edit" icon next to this content type.
Notice: Column Protector must be enabled for given content type to manage permissions.

Ignore SCP settings levels

You can define the level on which SCP setting is ignored.

When the *Manage Lists permission level* value is selected then SCP settings are ignored for every user who contains *Manage Lists* privileges for the given list. When the *Site Collection Administrators* option is chosen then SCP settings are omitted for the site collection administrators. If the *None* is selected, SCP settings are applied for every user.

Enable all
Disable all

Content Types:	Status:	
Task	On	Disable 
Folder	Off	Enable
Summary Task	Off	Enable
Workflow Task	Off	Enable

Manage Lists permission level
 Site Collection Administrators
 None

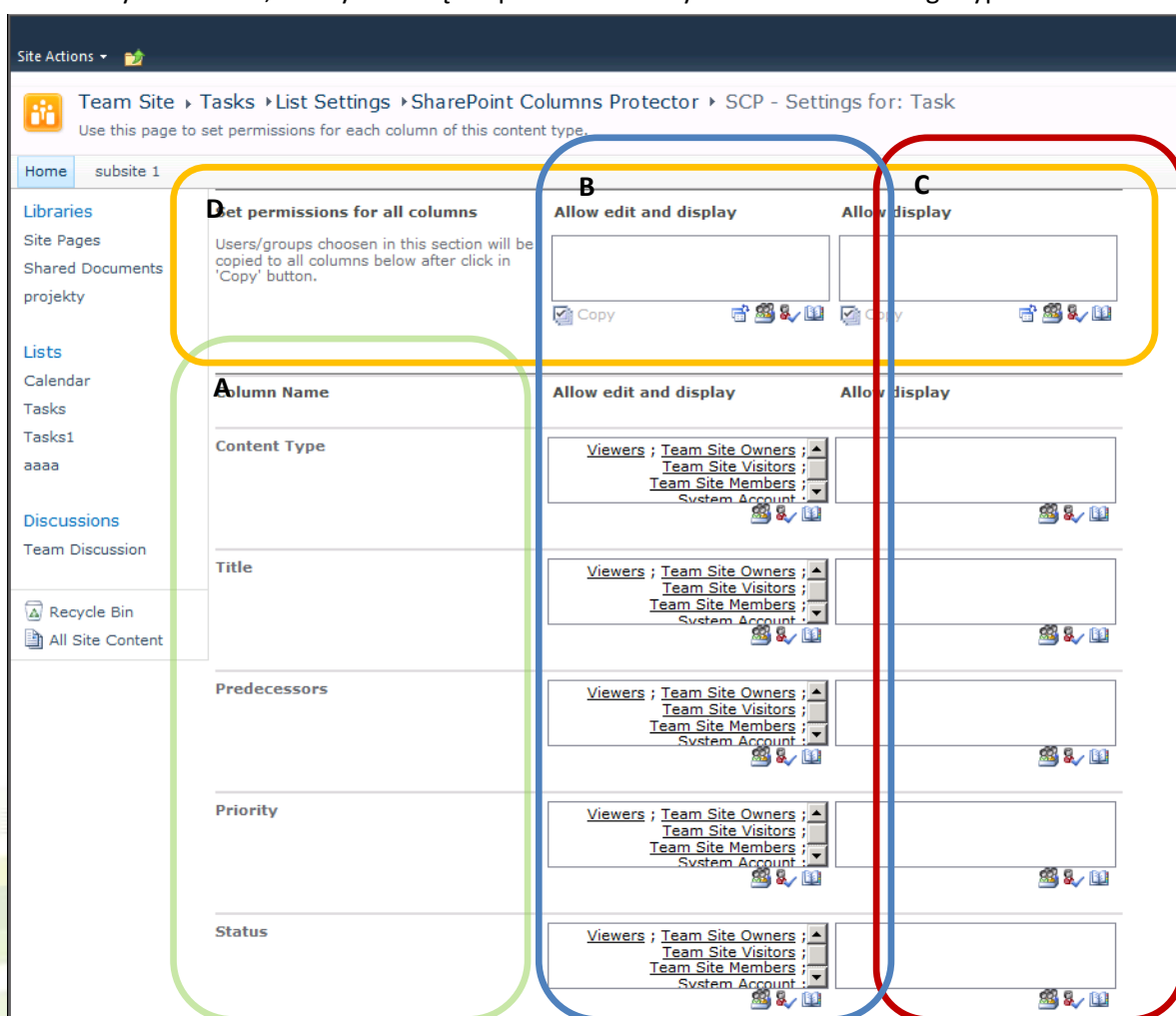
Reset permissions OK

3.3 Konfigurowanie uprawnień dla kolumn

3.3.1 Witryna administracyjna

Strona “Ustawienia dla typu zawartości” składa się z następujących elementów:

- Kolumna “Nazwa kolumny” (sekcja zielona) – zawiera nazwy kolumn dla wybranego typu zawartości
- Uprawnień kolumn “Pozwól edytować i wyświetlić” (sekcja niebieska) – tu możesz wstawiać użytkowników, którzy powinni mieć dostęp do edycji i wyświetlania wybranych kolumn
- Uprawnień kolumn “Pozwól wyświetlić” (sekcja czerwona) – tu możesz wstawiać użytkowników, którzy powinni mieć dostęp wyświetlania wybranych kolumn
- Nagłówek “Ustaw uprawnienia dla wszystkich kolumn” (sekcja żółta) – tu możesz wstawiać użytkowników, którzy zostaną skopiowani do wszystkich kolumn danego typu zawartości.



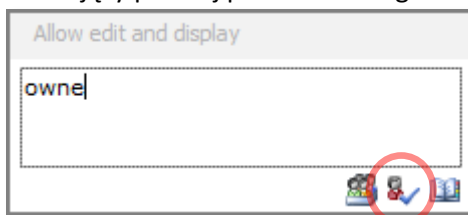
Aby zarządzać uprawnieniami do kolumny, należy wprowadzić użytkownika/grupę w polu tekstowym obok nazwy kolumny. Jeśli chcesz, zezwolić użytkownikowi/grupie na edycję i wyświetlanie kolumny, wprowadź ich nazwę w polu tekstowym w pierwszej kolumnie. Jeśli chcesz zezwolić użytkownikowi/grupie na wyświetlanie kolumny, wprowadź ich nazwę w polu tekstowym w drugiej kolumnie.

Jeśli chcesz ograniczyć dostęp do kolumny po prostu upewnij się, że użytkownik/grupa nie znajdują się w żadnym z dwóch pól tekstowych (W przypadku użytkownika należy się również upewnić, że nie jest on członkiem żadnej uprawnionej grupy).

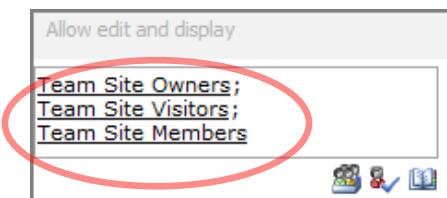
3.3.2 Korzystanie ze strony administracyjnej

Dodawanie użytkowników do pól tekstowych jest łatwe i identyczne jak zarządzanie uprawnieniami w SharePointcie. Możesz wpisać wyświetlaną nazwę użytkownika lub jego login w polu tekstowym, bądź wybrać użytkownika z katalogu.

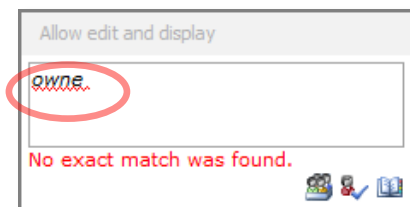
1. Aby wpisać nazwę i login:
 - a. Wpisz fragment bądź pełną nazwę użytkownika lub loginu. Rozdziel każdego użytkownika za pomocą średnika “;”
 - b. Kliknij przycisk sprawdzający poniżej pola tekstowego.



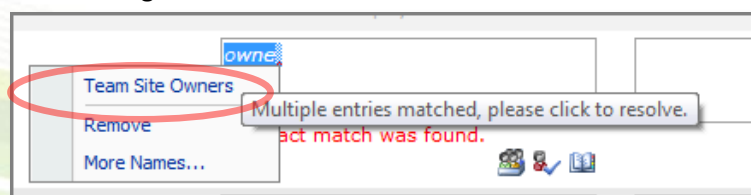
- c. Jeżeli nazwa jest poprawna i została rozpoznana przez SharePointa, zostanie zaznaczona podkreśleniem.



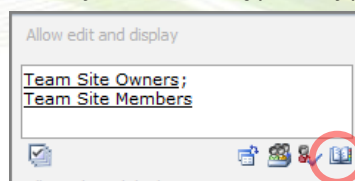
- d. Jeżeli użytkownik nie został rozpoznany przez SharePointa, nazwa zostanie zaznaczona podkreśleniem na czerwono i czcionka zostanie zmieniona na italic.



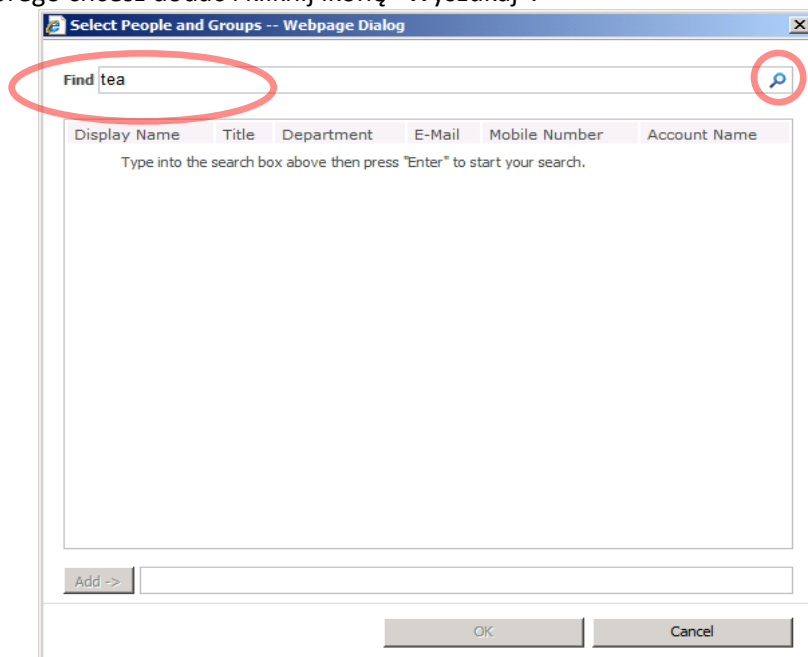
- e. Wybierz nierozpoznanego użytkownika. Pojawi się rozwijane menu z sugestią najlepszego dopasowania. Możesz wybrać jedno z dopasowań, usunąć wpis, albo przeszukać katalog.



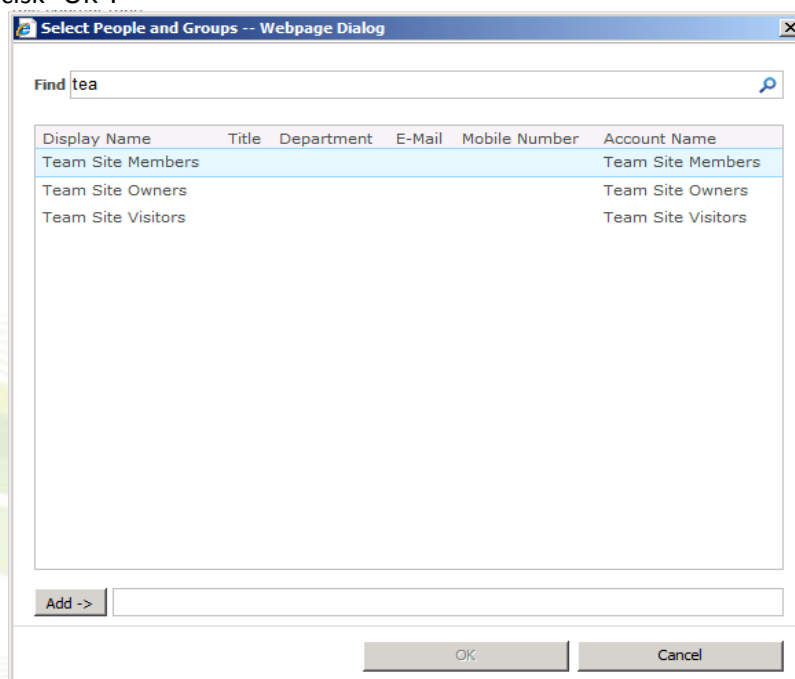
2. Aby wybrać użytkownika z katalogu:
 - a. Kliknij ikonę książki adresowej umieszczoną poniżej pola tekstowego



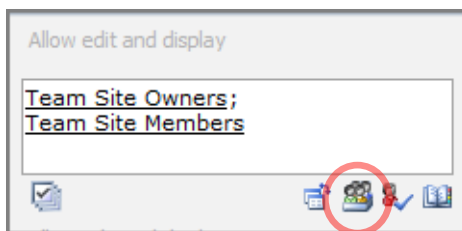
- b. Pojawi się okno dialogowe. Wpisz fragment imienia bądź loginu użytkownika, którego chcesz dodać i kliknij ikonę "Wyszukaj".



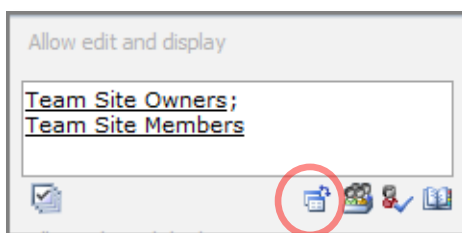
- c. W oknie wyników wybierz użytkownika, którego chcesz dodać, klikając go dwukrotnie lub zaznaczając i naciskając przycisk "Dodaj". Możesz wybrać wielu użytkowników, a wyszukiwanie i wybór powtórzyć kilka razy. Po zakończeniu kliknij przycisk "OK".



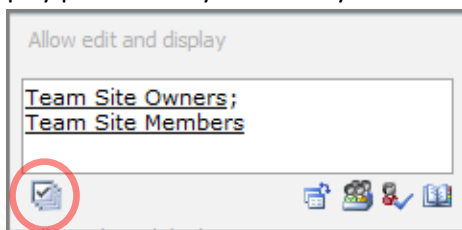
- Możesz przypisać uprawnienia do wszystkich uwierzytelnionych użytkowników. Jest to bardzo wygodny sposób zarządzania uprawnieniami, jeśli chcesz zezwolić wszystkim na samo wyświetlanie lub wyświetlanie i edytowanie kolumn, nie martwiąc się o synchronizację uprawnień z listy lub witryny SharePoint. Aby przypisać uprawnienia do wszystkich uwierzytelnionych użytkowników, kliknij przycisk "Dodaj wszystkich uwierzytelnionych użytkowników".



- Możesz skopiować listę użytkowników do nagłówka "Ustaw uprawnienia dla wszystkich kolumn", klikając przycisk "Kopiuj użytkowników z listy". Użytkownicy i grupy, którzy mają uprawnienia do tej listy, zostaną skopiowani do pola tekstowego. Wtedy będziesz mógł skopiować uprawnienia do wszystkich kolumn albo ręcznie skopiować użytkowników do wybranych kolumn.



- Jeśli chcesz ustawić te same uprawnienia dla wszystkich kolumn, skorzystaj z nagłówka "Ustaw uprawnienia dla wszystkich kolumn". Wprowadź użytkowników do pola tekstowego w nagłówku i kliknij ikonę "Kopiuj uprawnienia do wszystkich kolumn". Uprawnienia z pola tekstowego zastąpią wpisy pól tekstowych dla wszystkich kolumn.



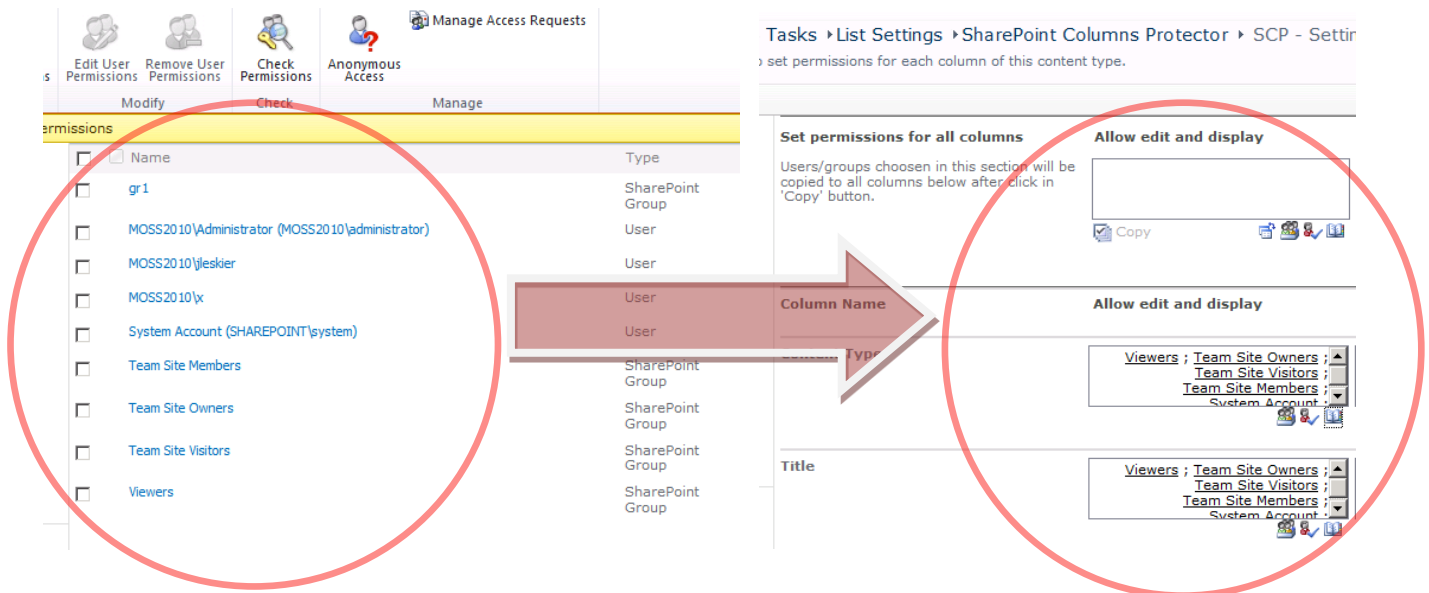
Uwaga: Wszystkie pozycje w kolumnie tekstowej zostaną usunięte i zastąpione wartościami z pola tekstowego nagłówka.

Uwaga: Wpisy w okienkach w nagłówku nie zastępują wpisów w kolumnach pól tekstowych. Pola tekstowe nagłówka są używane tylko do kopiowania uprawnień do pól tekstowych kolumn i nie wpływają bezpośrednio na ustawienia uprawnień.

- Gdy skończysz, kliknij przycisk "OK"
Uwaga: Po kliknięciu przycisku "OK" dla wszystkich pól tekstowych zostanie przeprowadzony proces sprawdzania poprawności nazwy użytkownika. Zmiany nie zostaną zapisane, dopóki wszystkie pola tekstowe nie będą zawierały prawidłowych nazw użytkowników.

3.3.3 Dziedziczenie listy uprawnień

Gdy SCP 2010 jest włączany po raz pierwszy dla typu zawartości lub gdy jest włączony po zresetowaniu dla danej listy, użytkownicy i grupy użytkowników z listy SharePoint są kopiowani do uprawnień "Pozwól edytować i wyświetlić" dla każdej kolumny. W ten sposób domyślnie wszyscy użytkownicy z uprawnieniami do listy mają dostęp do wszystkich kolumn.



The screenshot shows the 'Permissions' section of a SharePoint list. On the left, a table lists users and groups with checkboxes. On the right, the 'Set permissions for all columns' section is visible, featuring a 'Copy' button. Red circles highlight the user list and the 'Copy' button. A red arrow points from the user list to the 'Copy' button.

Name	Type
<input type="checkbox"/> gr1	SharePoint Group
<input type="checkbox"/> MOSS2010\Administrator (MOSS2010\administrator)	User
<input type="checkbox"/> MOSS2010\jleskier	User
<input type="checkbox"/> MOSS2010\...	User
<input type="checkbox"/> System Account (SHAREPOINT\system)	System Account
<input type="checkbox"/> Team Site Members	SharePoint Group
<input type="checkbox"/> Team Site Owners	SharePoint Group
<input type="checkbox"/> Team Site Visitors	SharePoint Group
<input type="checkbox"/> Viewers	SharePoint Group

Jeśli nowi użytkownicy są dodawani do listy lub strony, możesz skopiować ich do kolumn klikając przycisk "Kopiuj użytkowników z listy".

Uwaga: Użytkownicy zostaną skopiowani do nagłówka kolumn, po czym będziesz mógł skopiować ich do wszystkich kolumn używając przycisku "Skopiuj uprawnienia do wszystkich kolumn" (Punkt 4. rozdziału *Dziedziczenie listy uprawnień*).

Uwaga: Jeżeli chcesz się upewnić, że wszyscy użytkownicy, którzy posiadają uprawnienia do list mają dostęp do danej kolumny, przydziel uprawnienia wszystkim uwierzytelnionym użytkownikom (Punkt 3. rozdziału *Dziedziczenie listy uprawnień*).

3.4 *Dobre praktyki*

Poniżej znajdziesz kilka przykładowych scenariuszy, które pomogą Ci skonfigurować SharePoint Column Protectora 2010 w optymalny sposób:

1. Chcesz, aby wszyscy użytkownicy mogli wyświetlać wszystkie kolumny z wyjątkiem jednej lub dwóch, które powinny być dostępne tylko do odczytu. Te kolumny mogą być edytowane jedynie przez kilku użytkowników lub kilka grup.
 - a. Wprowadź uwierzytelnionych użytkowników do pola tekstowego "Pozwól edytować i wyświetlić" w nagłówku "Ustaw uprawnienia dla wszystkich kolumn" i kliknij ikonę "Skopiuj uprawnienia do wszystkich kolumn".
 - b. W kolumnach, które powinny być w trybie tylko do odczytu, usuń użytkowników i wklej ich w prawej kolumnie "Pozwól wyświetlić".
 - c. Wprowadź do pola tekstowego "Pozwól edytować i wyświetlić" użytkowników i grupy, które mają posiadać uprawnienia do edycji zablokowanych kolumn.
2. Chcesz ograniczyć dostęp do jednej lub kilku kolumn dla wybranych użytkowników.
 - a. Wprowadź uwierzytelnionych użytkowników w polu tekstowym "Pozwól edytować i wyświetlić" w nagłówku "Ustaw uprawnienia dla wszystkich kolumn" i kliknij ikonę "Skopiuj uprawnienia do wszystkich kolumn".
 - b. W kolumnach, które mają zostać zabezpieczone, usuń wpisy i wprowadź wybranych użytkowników do uprawnień "Pozwól edytować i wyświetlić" lub "Pozwól wyświetlić".
3. Chcesz posiadać ścisłą kontrolę nad tym, kto i którą kolumnę ogląda – powstrzymaj się od korzystania z grupy "Użytkownicy uwierzytelnieni".
4. Chcesz ograniczyć grupie użytkowników dostęp do wszystkich kolumn – usuń uprawnienia dla tych użytkowników z listy lub witryny SharePointa.

4 Rozwiązywanie problemów

Aby uzyskać porady lub pomoc w rozwiązywaniu problemów prosimy skontaktować się z naszym zespołem pomocy technicznej: support@datapolis.com.

5 Sprawdź Workboks

Jeśli statyczne uprawnienia dla listy kolumn nie są dla Ciebie wystarczające, wypróbuj narzędzie Datapolis Workbox - jest to graficzny edytor przepływów pracy, który integruje się z SharePointem i jedną z jego cech jest zarządzanie uprawnieniami kolumny w zależności od stanu przepływu pracy. Proszę odwiedzić [naszą stronę](#) aby dowiedzieć się więcej o Workboksie. Możesz także odwiedzić naszą [stronę demonstracyjną](#) aby obejrzeć samouczek poświęcony Workboksovi.

Workbox jest zaawansowaną platformą służącą do tworzenia i zarządzania procesami biznesowymi

Jest znakomitym narzędziem do definiowania zarówno prostych obiegów dokumentów (jak obieg faktur, wnioski urlopowe, rozliczanie delegacji itp.) jak i do modelowania złożonych procesów biznesowych opartych o systemy informatyczne firmy. Dzięki zastosowaniu stanowego modelu workflowów, przepływ pracy modeluje się w sposób szczególnie prosty i czytelny.

Przeznaczony dla menadżerów i analityków znających procesy wewnątrz firmy

Workbox został stworzony z myślą o użytkowniku biznesowym. Umożliwia kadrze zarządzającej samodzielne definiowanie i wdrażanie procesów. Do jego obsługi nie jest wymagana specjalistyczna wiedza techniczna. Procesy modeluje się przy użyciu intuicyjnego i prostego w obsłudze designera..

Nie wymaga programowania

Implementowanie procesów nie wymaga od użytkownika konieczności pisania kodu. Tworzenie workflowów odbywa się poprzez dedykowany edytor graficzny.

Graficzny interfejs użytkownika

Workbox posiada graficzny designer wspomagający definiowanie procesów. Procesy prezentowane są w sposób obrazowy i zrozumiały. Dzięki designerowi tworzenie nowych i edycja już istniejących procesów staje się szczególnie proste.

Integracja z Sharepointem

Wielką zaletą technologii Workbox jest jego pełna integracja z platformą Microsoft SharePoint. Użytkownik biorący udział w obsłudze procesu, może wykonywać i informować o wykonaniu przydzielonych mu zadań w oparciu o znane mu portalowe środowisko Microsoft SharePoint (Workbox działa zarówno w środowisku MOSS 2007 jak i WSS 3.0).

Elastyczność

Workbox posiada możliwość rozbudowywania funkcjonalności. Dzięki otwartej architekturze firmy trzecie mogą programować dodatkowe funkcjonalności, (np. konektory do systemów ERP, CRM itp.) a następnie osadzać je w środowisku Workboksa w taki sposób, że osoby tworzące i zarządzające procesami mogą je używać z poziomu designera.