

# INSTRUKCJA INSTALACJI

Workbox v 1.7.7.272

Ostatnia aktualizacja: **13 czerwca 2011**

Dziękujemy za wybór aplikacji Workbox.....	2
1 Wymagania systemowe.....	3
1.1 Serwer .....	3
1.2 Klient.....	3
2 Instalator.....	3
2.1 Zmiany w stosunku do wersji poprzednich .....	3
2.2 Instalacja.....	3
2.3 Ustawienia IIS .....	10
2.4 Licencjonowanie .....	13
2.5 Aktywacja funkcji.....	18
2.6 Naprawa i usuwanie Workboka .....	20
3 Rozwiązywanie problemów .....	21
3.1 Znane błędy .....	21

**Użytkownicy uaktualniający zainstalowaną już wersję aplikacji Workbox (z wersji 1.4.3 lub wcześniejszych) powinni przeczytać rozdział 2.1 – „Zmiany w stosunku do poprzednich wersji”.**

Workbox nieustannie się rozwija. Podczas gdy jego podstawowe funkcjonalności są już gotowe i działają poprawnie, to z każdą nową wersją dodajemy nowe, bardziej atrakcyjne funkcje. Zapraszamy do zarejestrowania się na stronie <http://partner.datapolis.com.pl>, aby móc śledzić najnowsze wydania naszej aplikacji. Rejestracja umożliwi również dostęp do dodatkowych materiałów na temat platformy Workbox oraz do naszych witryn demonstracyjnych, gdzie możliwe jest przetestowanie Workbokska on-line.

## Dziękujemy za wybór aplikacji Workbox

Mamy nadzieję, że nasz produkt okaże się dla Państwa użyteczny. Jeżeli mają do niego Państwo jakiegokolwiek komentarze lub pytania, prosimy o kontakt kanałami wyszczególnionymi w sekcji „[Rozwiązywanie problemów](#)”.

Prosimy o poświęcenie kilkunastu minut na przeczytanie niniejszej instrukcji oraz zapoznanie się z przewodnikiem „[Szybki start](#)”, który ułatwi Państwu pełne wykorzystanie funkcjonalności naszego produktu. Przewodnik znajduje się w tym samym katalogu, co niniejsza instrukcja.

Instalator konfiguruje w pełni funkcjonalną wersję Workbokska. Domyślnie instalowana jest trzydziestodniowa wersja próbna; korzystanie z aplikacji po tym terminie wymaga zakupienia i zainstalowania licencji.

Wersja próbna posiada wszystkie funkcjonalności wersji Unlimited jest jednak ograniczona czasowo do trzydziestu dni od momentu instalacji. Aby móc używać produkt po upływie tego okresu, należy zakupić licencję na stronie <http://partner.datapolis.com.pl>.

Więcej informacji o licencjonowaniu znajduje się w dalszej części tego przewodnika: część „[Instalacja](#)”, rozdział „[Licencjonowanie](#)”.

## 1 Wymagania systemowe

### 1.1 Serwer

- Windows 2003/ Windows 2008/Windows 2008 R2
- WSS 3.0/MOSS 2008 z SP2
- .NET 3.5

### 1.2 Klient

- Przeglądarka WWW z dodatkiem Silverlight 2.0 lub 3.0

## 2 Instalator

### 2.1 Zmiany w stosunku do wersji poprzednich

**Jeżeli w systemie była już zainstalowana poprzednia wersja Workboka (1.4.3 lub wcześniejsza), zalecana jest jej deinstalacja przed rozpoczęciem instalacji najnowszej wersji.**

Wersja 1.5 wprowadziła niezależną aktywację funkcji Workboka dla każdej witryny. Poprzednie wersje aktywowały funkcję dla każdej kolekcji witryn. Obecnie podczas instalacji nie wybiera się już kolekcji witryn, a jedynie aplikacje sieciowe, na których Workbox ma być zainstalowany. Ponadto dodano opcję aktywowania funkcji Workboka na wszystkich witrynach danej aplikacji (patrz pkt. 11 w rozdziale 2.2 „Instalacja”). Opcja ta jest domyślnie aktywna, można jednak ją wyłączyć – wtedy konieczna będzie ręczna aktywacja funkcji Workboka na wybranych witrynach (patrz punkt 2.5 „Aktywacja funkcji”).

**UWAGA: Jeżeli funkcja Workboka nie zostanie włączona na witrynie, użytkownicy nie będą mogli uruchamiać akcji ani definiować przepływów, zaś nowo uruchamiane przepływy zostaną zatrzymane. Dlatego przed instalacją zalecane jest sprawdzenie, na których witrynach używany jest Workbox, a po instalacji zweryfikować, czy funkcja Workboka jest na tych witrynach włączona.**

Pozostałe informacje o zmianach w funkcjonalnościach Workboka są dostępne w pomocy edytora przepływów pracy oraz na stronie <http://www.datapolis.com/PL/news09.html>.

### 2.2 Instalacja

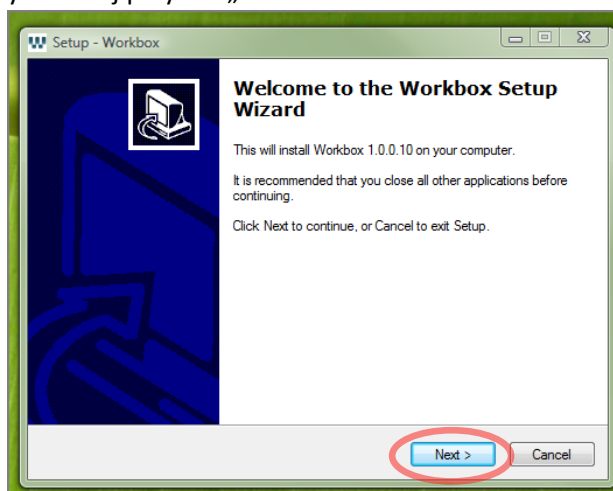
Aby zainstalować Workboka, należy uruchomić dostarczony plik instalatora (InstallationPackage.exe) na wybranym serwerze front-endowym farmy SharePointa. Instalator rozpakuje pliki instalacyjne do podanego folderu, a następnie zostanie zainicjowana właściwa instalacja.

Instalator konfiguruje Workboka na wszystkich serwerach farmy, dlatego nie jest konieczne uruchamianie instalatora na każdym z serwerów.

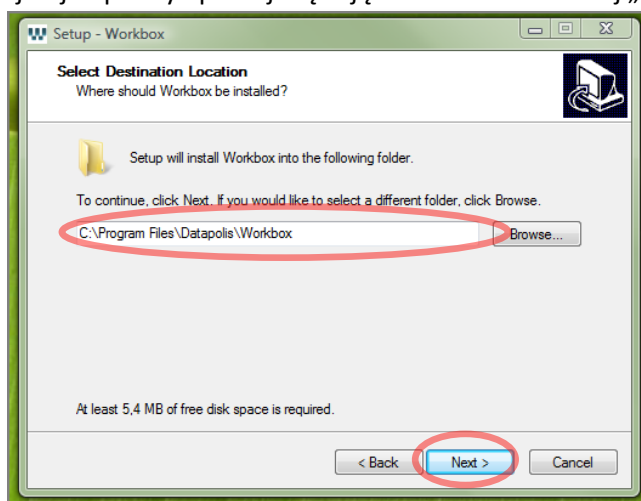
**Uwaga:** Aby zainstalować Workboka, musisz posiadać uprawnienia administratorskie do serwera i portalu.

1. Otwórz plik „InstallationPackage.exe”, aby uruchomić kreatora rozpakowywania.

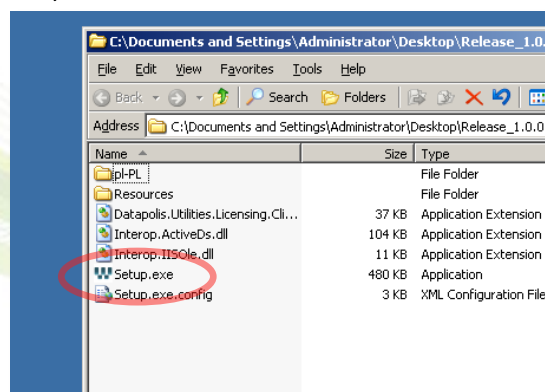
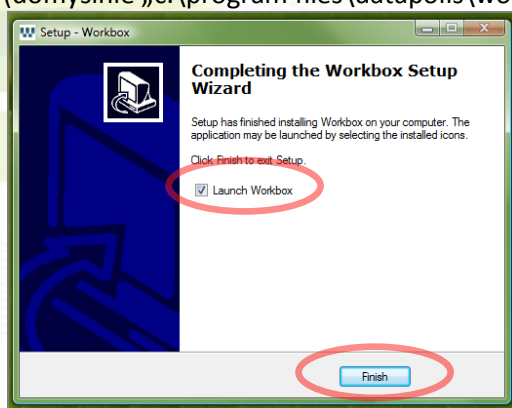
- Na ekranie powitalnym kliknij przycisk „Next”.



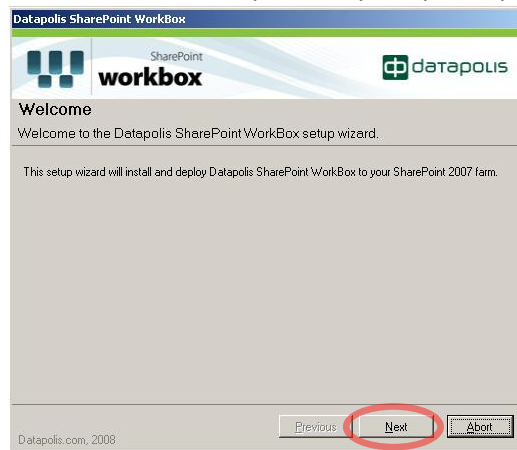
- Wybierz katalog, do którego mają zostać rozpakowane pliki instalatora Workbox. Pliki te są niezbędne do przeprowadzenia instalacji programu. Po zakończeniu instalacji można je usunąć, zalecamy jednak pozostawienie ich, ponieważ za ich pomocą można dokonać ewentualnej późniejszej naprawy aplikacji bądź ją odinstalować. Kliknij „Next”.



- Po zakończeniu rozpakowania plików kliknij przycisk „Finish”. Jeżeli opcja „Launch Workbox” jest zaznaczona, rozpocznie się instalacja. Jeżeli opcja jest odznaczona, konieczne będzie ręczne uruchomienie pliku „setup.exe” z lokalizacji wybranej podczas rozpakowania (domyślnie „c:\program files\datapolis\workbox”).



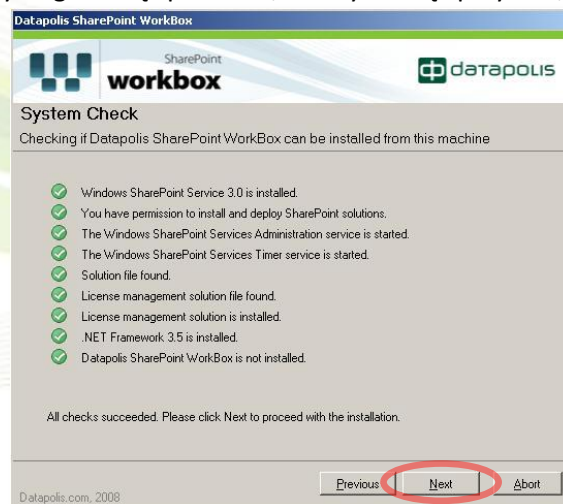
5. Po uruchomieniu instalatora, na ekranie powitalnym wybierz przycisk "Next".



6. Następnie zostaną sprawdzone ustawienia konfiguracyjne serwera wymagane do instalacji Workboksa. Należy poczekać, aż wszystkie punkty zostaną sprawdzone. Wszystkie pomarańczowe ikony powinny się zmienić na zielone.

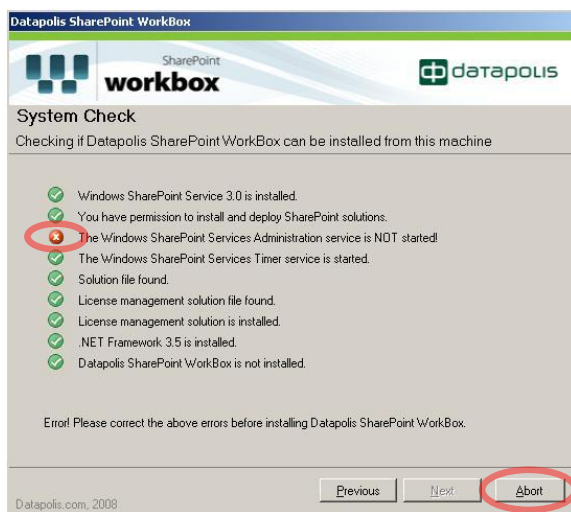


7. Jeśli wszystkie wymagania są spełnione, należy kliknąć przycisk „Next”.



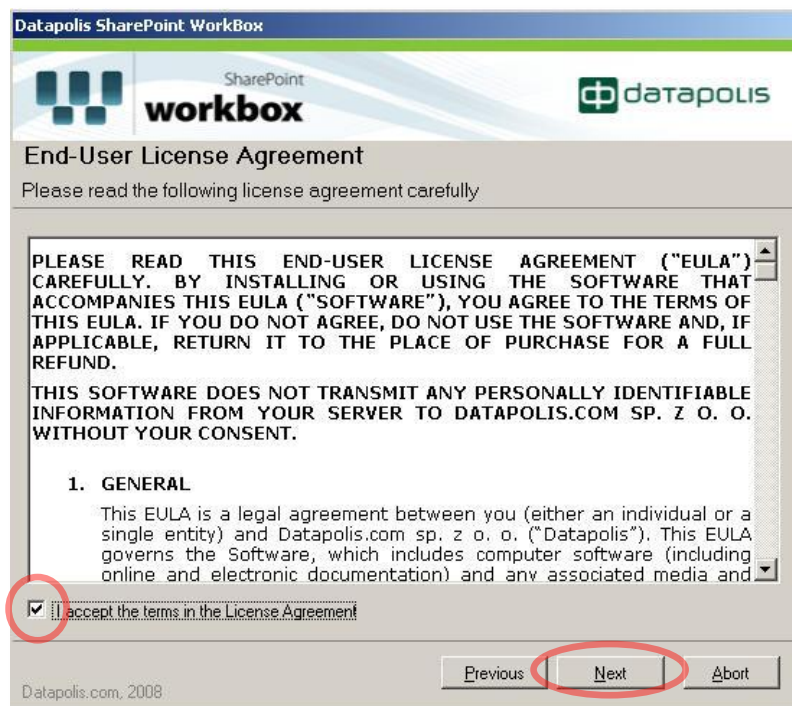
8. Jeżeli wystąpią błędy, należy je naprawić (uruchomić odpowiednie usługi, zainstalować odpowiednie aplikacje). Konieczne będzie zamknięcie kreatora instalacji (przyciskiem „Abort”) ponowne jego uruchomienie po rozwiązaniu wszelkich kwestii.

Pomoc dotycząca błędów instalacji została opisana w rozdziale „[Rozwiązywanie problemów](#)”.

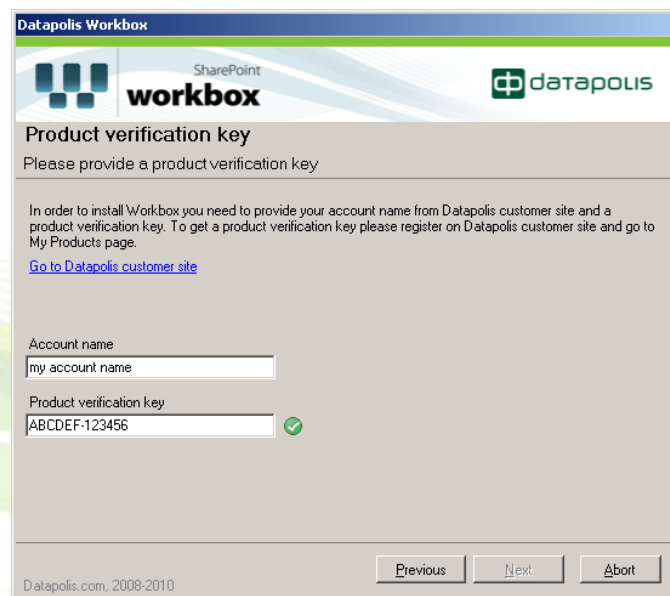


Jeżeli Workbox jest już zainstalowany na serwerze, zostanie wyświetlony ekran z opcjami naprawy/aktualizacji bądź usunięcia instalacji. W takim przypadku należy zapoznać się z treścią podrozdziału „[Naprawa/usuwanie](#)” w rozdziale „[Instalacja](#)”.

9. Konieczne jest zapoznanie się za umową użytkownika końcowego EULA (ang. End User License Agreement) i jej akceptacja. Akceptacji dokonuje się poprzez zaznaczenie odpowiedniej opcji, znajdującej się pod tekstem umowy. Następnie należy kliknąć przycisk “Next”. Polska wersja umowy EULA znajduje się w katalogu „Resources” plików instalatora. Brak akceptacji umowy uniemożliwi kontynuowanie instalacji.



10. Po zaakceptowaniu umowy licencyjnej pojawi się ekran, na którym należy wprowadzić klucz weryfikacyjny produktu oraz nazwę swojego konta ze Strefy klienta na stronach Datapolis. Klucz weryfikacyjny znaleźć można na stronie <https://partner.datapolis.com>. Ponieważ na stronę trzeba się zalogować, konieczne jest posiadanie konta. Rejestracja jest bezpłatna. Klucz weryfikacyjny znajduje się na stronie „Moje produkty”. Należy zwrócić uwagę na to, by użyć klucza produktu Workbox.

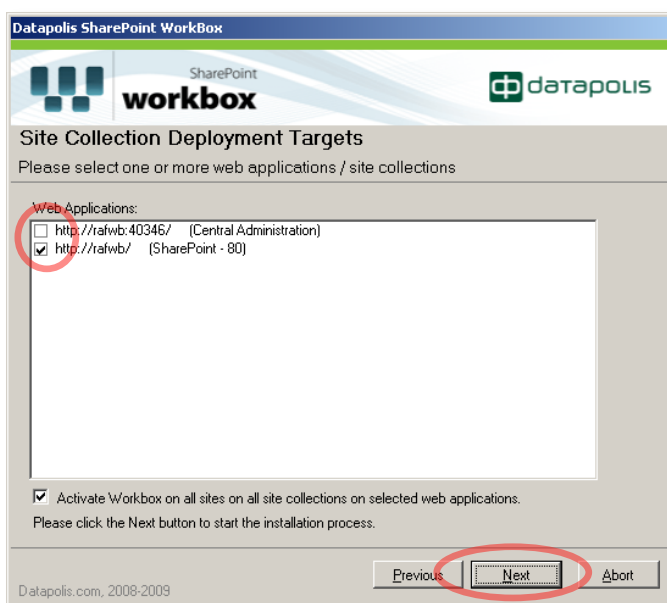


**Uwaga:** Bez podania poprawnego klucza weryfikacyjnego nie można kontynuować instalacji.

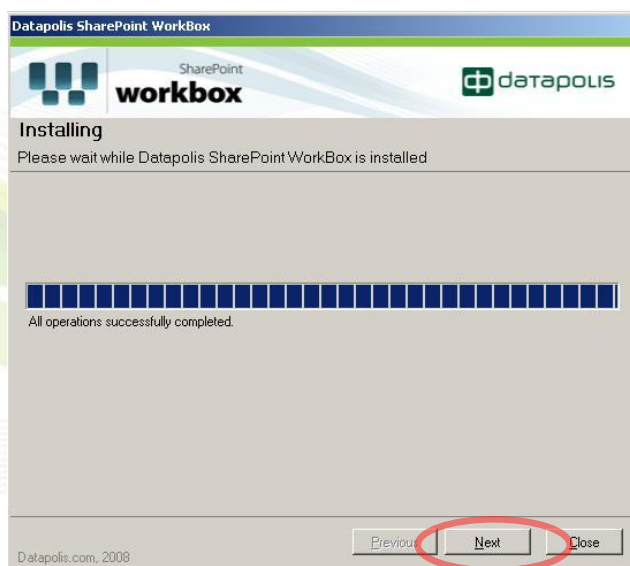
11. Na kolejnym ekranie należy wybrać aplikację sieciową SharePointa, na której chcemy wdrożyć Workboks. Można wybrać więcej niż jedną aplikację.
12. Jak wspomniano wcześniej, Workbox instalowny jest jako funkcja witryny, konieczne jest zatem włączenie tej funkcji na każdej witrynie oddzielnie. Instalator umożliwia włączenie funkcji na wszystkich witrynach w wybranych aplikacjach – należy w tym celu zaznaczyć opcję „Activate Workbox on all sites on all site collections on selected web applications”.

**UWAGA: Jeżeli w aplikacjach znajduje się duża liczba witryn, włączanie funkcji może zająć dużo czasu i dużą część zasobów procesora.**

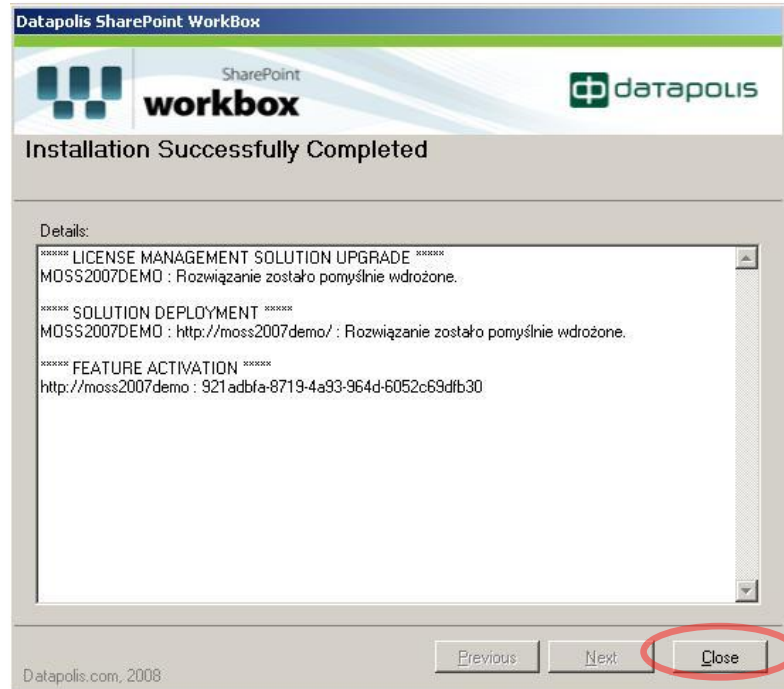
13. Po zaznaczeniu wybranych aplikacji sieciowych należy kliknąć przycisk „Next”.



14. Kolejny ekran wyświetla pasek postępu instalacji. Instalacja, w zależności od konfiguracji farmy, może potrwać od ok. 30 sekund do 15 minut. Po jej zakończeniu należy kliknąć przycisk “Next”.



15. Na ostatnim ekranie instalatora wyświetlony zostanie raport instalacji, zawierający szczegóły dotyczące zainstalowanego rozwiązania i funkcji, które zostały aktywowane na aplikacji sieciowej i zbiorze witryn. Kliknięcie przycisku "Close" kończy instalację.



Po udanej instalacji można korzystać z Workboksa w aplikacjach sieciowych, na których został wdrożony, w witrynach, na których został aktywowany. Informacje na temat korzystania z Workboksa można znaleźć w dokumencie „[Szybki start](#)”.

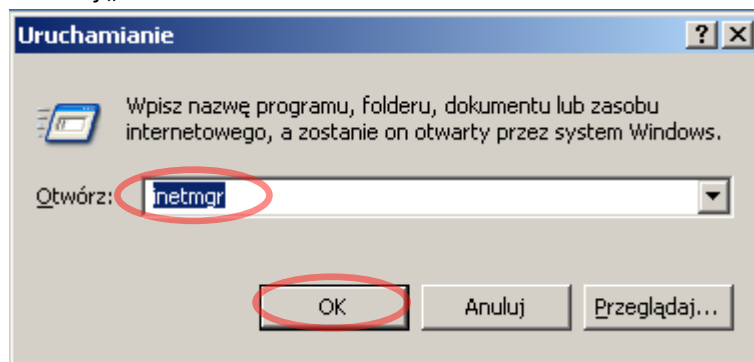
## 2.3 Ustawienia IIS

Workbox do poprawnego działania wymaga, aby na serwerze IIS aplikacja SharePointa posiadała przynajmniej jeden wpis w nagłówkach hosta dla domyślnego adresu IP oraz pustą wartość nagłówka hosta.

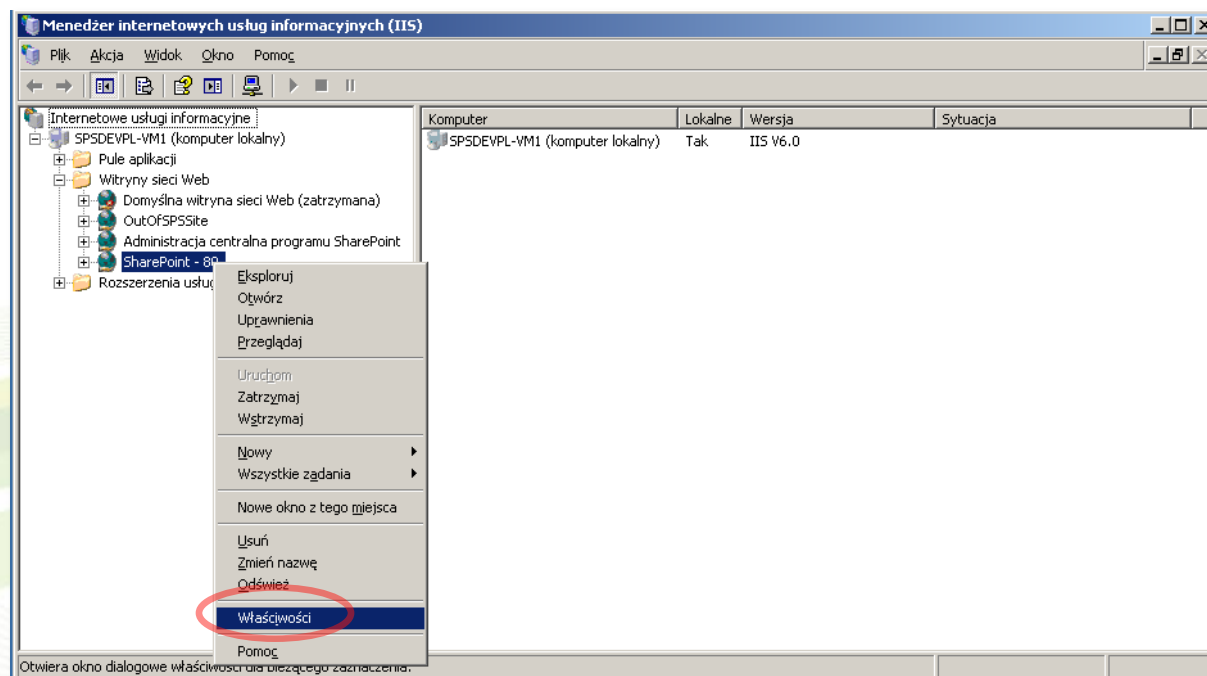
**Uwaga:** Workbox nie będzie wdrażał przepływów pracy na aplikacji, która nie posiada pustej wartości nagłówka hosta.

Aby upewnić się, że ustawienia serwera są poprawne:

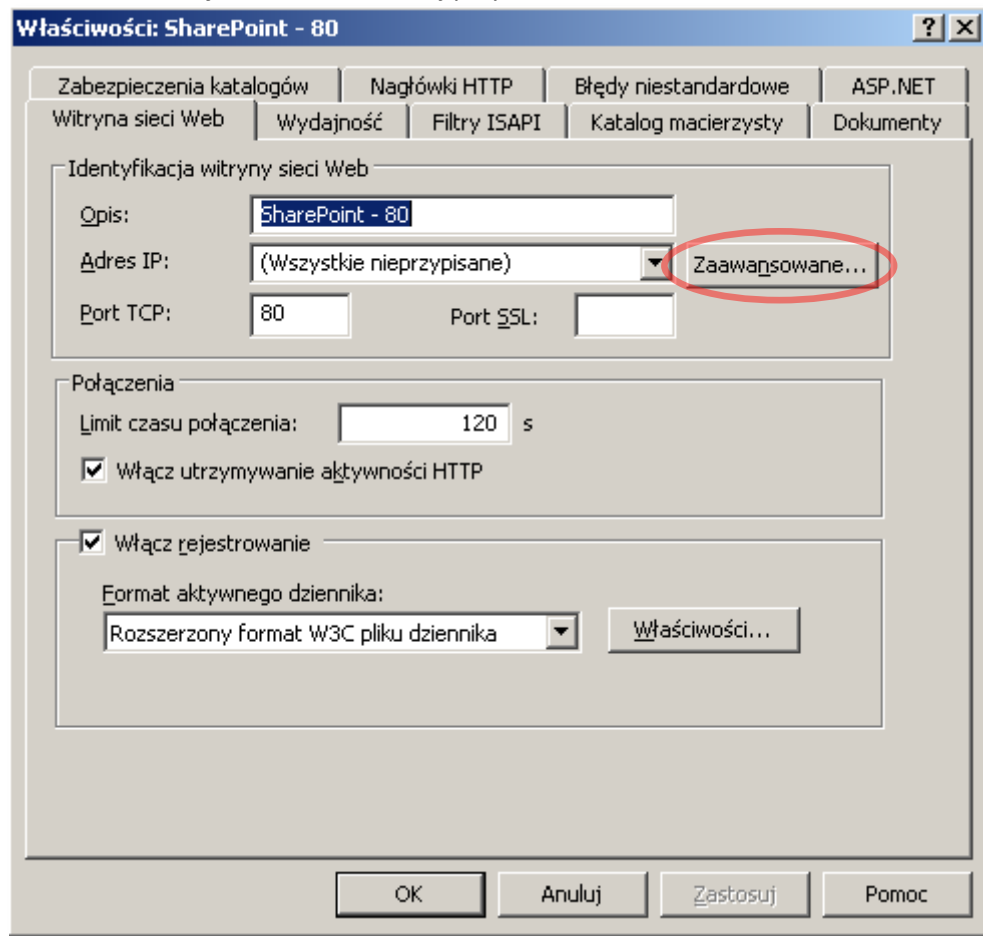
1. Otwórz menu Start i wybierz **Uruchom** (lub bezpośrednio z klawiatury skrótem **Windows + R**)
2. Wpisz **inetmgr** i kliknij „OK”.



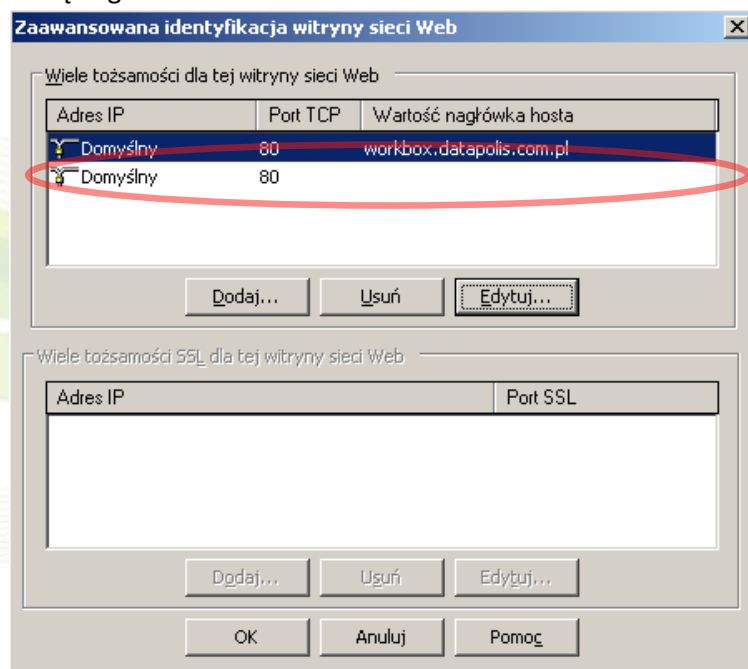
3. W konsoli zarządzania IIS znajdź aplikację, pod którą pracuje SharePoint, a następnie kliknij ją prawym przyciskiem myszy i z menu kontekstowego wybierz **Właściwości**.



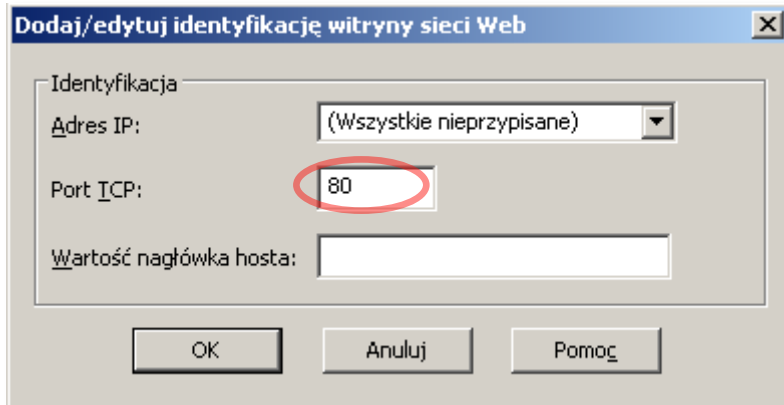
4. Na zakładce **Witryna sieci Web** kliknij przycisk **Zaawansowane...**



5. W oknie **Zaawansowana identyfikacja witryny sieci Web** sprawdź, czy w sekcji **Wiele tożsamości dla tej witryny sieci Web** (bez SSL) jest jeden wpis z domyślnym adresem IP oraz pustą wartością nagłówka hosta.



6. Jeżeli nie ma tam pustego wpisu dla nagłówka hosta z domyślnym adresem IP, należy go dodać. W tym celu należy kliknąć przycisk **Dodaj...** W oknie dodawania nowego wpisu należy wprowadzić odpowiedni numer portu. Pozostałe ustawienia powinny pozostać niezmienione. Na koniec należy kliknąć **OK**.



The screenshot shows a dialog box titled "Dodaj/edytuj identyfikację witryny sieci Web". It contains the following fields and controls:

- Identyfikacja** (grouped header)
- Adres IP:** A dropdown menu with the text "(Wszystkie nieprzypisane)".
- Port TCP:** A text input field containing the number "80", which is circled in red.
- Wartość nagłówka hosta:** An empty text input field.
- Buttons: **OK**, **Anuluj**, and **Pomoc**.

7. Powyższe czynności należy powtórzyć dla wszystkich aplikacji sieci Web dla SharePointa, na których ma pracować Workbox.

## 2.4 Licencjonowanie

Instalator dostarcza w pełni funkcjonalną wersję Workboks. Standardowo instalowana jest próbna wersja 30-dniowa. Aby móc używać aplikację po tym okresie, należy zakupić i zainstalować licencję.

Wersja próbna zawiera pełną funkcjonalność licencji Unlimited.

Licencję można zakupić na stronie <https://partner.datapolis.com.pl>.

**Uwaga:** Zakupienie i aktywowanie licencji (Standard, Enterprise i Unlimited) jest wystarczające; przeinstalowywanie i rekonfigurowanie Workboks nie jest konieczne.

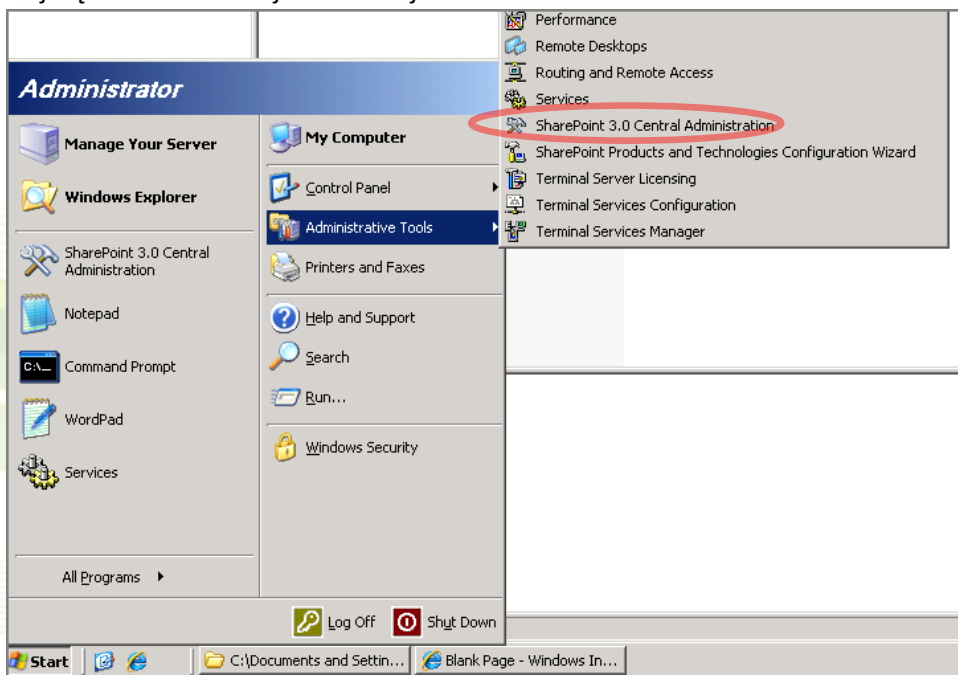
**Uwaga:** Licencja Standard ma ograniczenie liczby przepływów pracy (do pięciu), które mogą być zasocjowane w tym samym czasie. Po aktywowaniu licencji tego typu należy ponownie wdrożyć wybrane przepływy, w przeciwnym wypadku żadne przepływy nie będą uruchomione.

Aby aktywować licencję na farmie SharePoint należy:

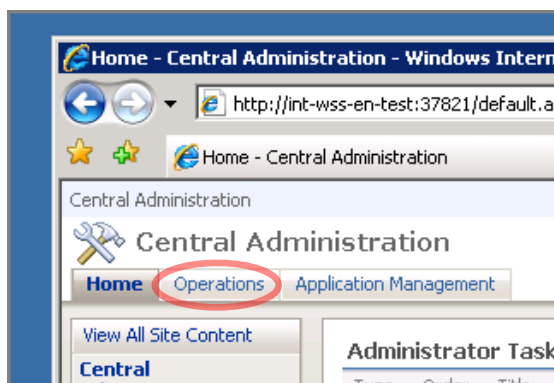
1. Zakupić licencję na naszych stronach: <https://partner.datapolis.com/pl/Kup/Strony/Kup1.aspx>. Można użyć skrótu na stronie zarządzania licencjami w Administracji Centralnej SharePointa.
2. Po zakupie licencji jest ona widoczna na stronie Moje Produkty. Należy udać się na stronę zarządzania licencjami na serwerze SharePoint (Administracja Centralna SharePoint 3.0 -> Operacje -> Zarządzanie licencjami Datapolis).

**Uwaga:** Workbox jest licencjonowany na serwer i na użytkowników farmy SharePoint. Po wprowadzeniu klucza produktu na stronach Datapolis niemożliwe jest przeniesienie licencji na inną farmę.

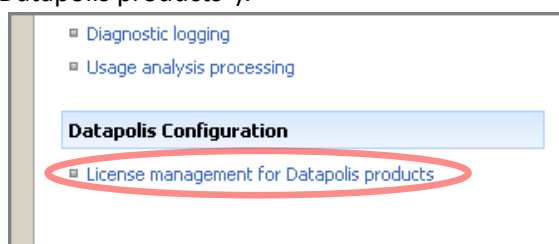
- a. Udać się do Administracji Centralnej SharePointa.



- b. Wybierz zakładkę "Operacje" ("Operations").

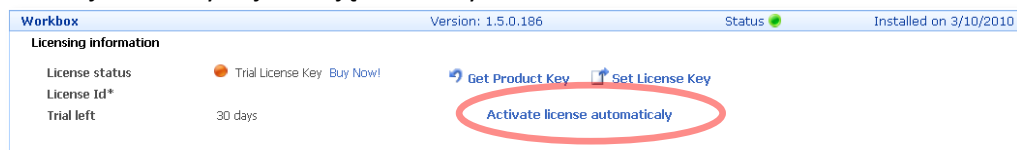


- c. Na stronie "Operacje" wybierz "Zarządzanie licencjami Datapolis" („License management for Datapolis products”).

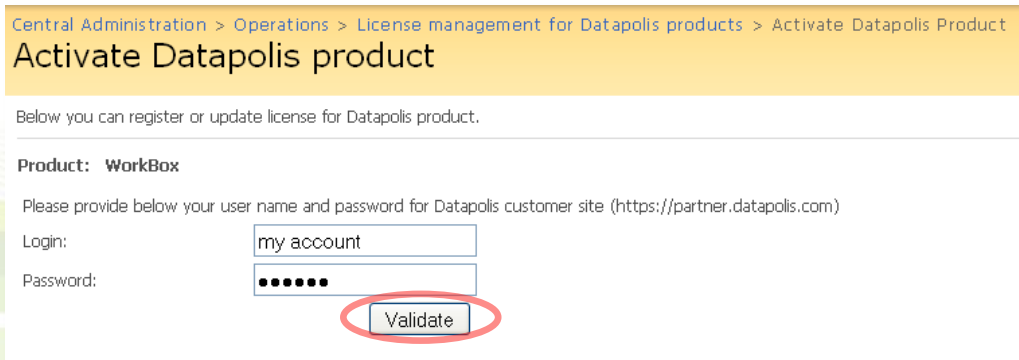


3. Jeżeli Twój serwer ma połączenie z Internetem, możesz aktywować licencję automatycznie. Jeśli nie ma takiego połączenia, udaj się do punktu 4.

- a. Kliknij link "Aktywuj licencję automatycznie".



- b. Wpisz swoje dane logowania (nazwa konta i hasło, którymi logujesz się na stronę kliencką Datapolis) i kliknij „Waliduj”.



- c. Po pomyślnej weryfikacji danych logowania pojawi się strona wyboru licencji, która to licencja posłuży do aktywowania używanej kopii Workboksa. Należy wybrać odpowiednią licencję, nadać jej przyjazną nazwę (nazwa ta będzie widniała na liście licencji na stronie "Moje produkty") i zatwierdzić wybór przyciskiem „Aktywuj”.

Central Administration > Operations > License management for Datapolis products > Activate Datapolis Product

## Activate Datapolis product

Below you can register or update license for Datapolis product.

Product: WorkBox

Choose license which you want to activate

Unlimited License for Workbox (License Id = 111)

Choose name for the license activation (this name will help you find this license later on the list of all your license which is available on Datapolis customer site in My Products section)

SERVER01

Activate

- d. Po wykonaniu powyższych czynności bieżąca kopia Workboksa będzie posiadać aktywną licencję.

Central Administration > Operations > License management for Datapolis products > Activate Datapolis Product

## Activate Datapolis product

Below you can register or update license for Datapolis product.

Product: WorkBox

License was succesfully activated.  
Go back to license management.

Workbox	
<b>Licensing information</b>	
License status	Valid License Key
License Id*	111
License type	Unlimited

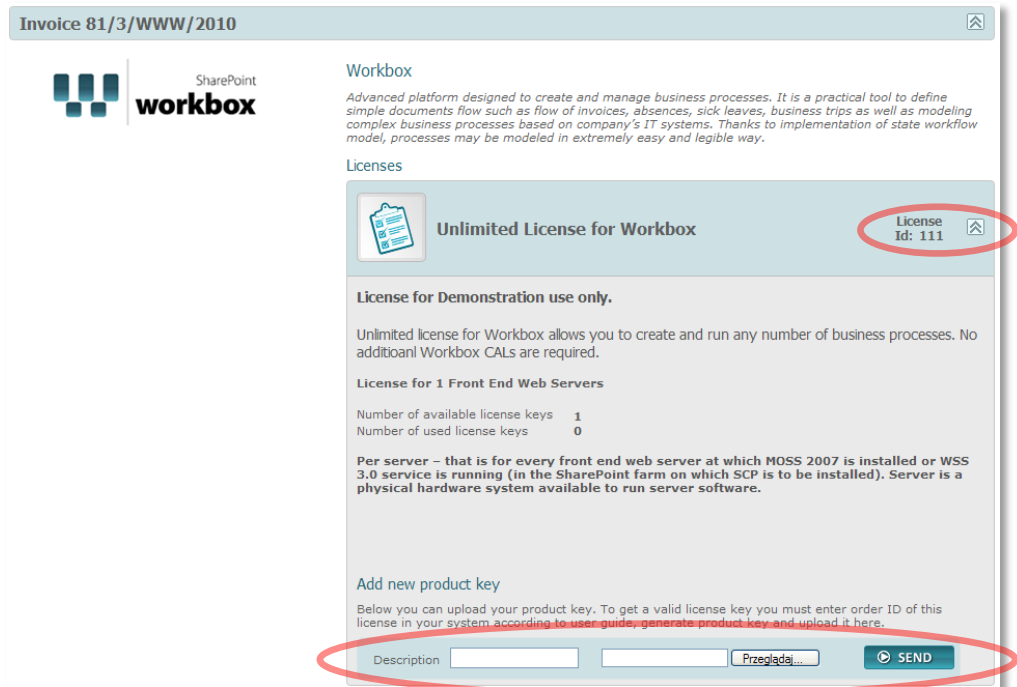
**Uwaga:** Jeśli automatyczna aktywacja zakończyła się pomyślnie, można opuścić punkty 4, 5 i 6.

4. Pobierz klucz produktu twojej instalacji Workbox.
- a. Kliknij link "Pobierz Klucz Produktu".

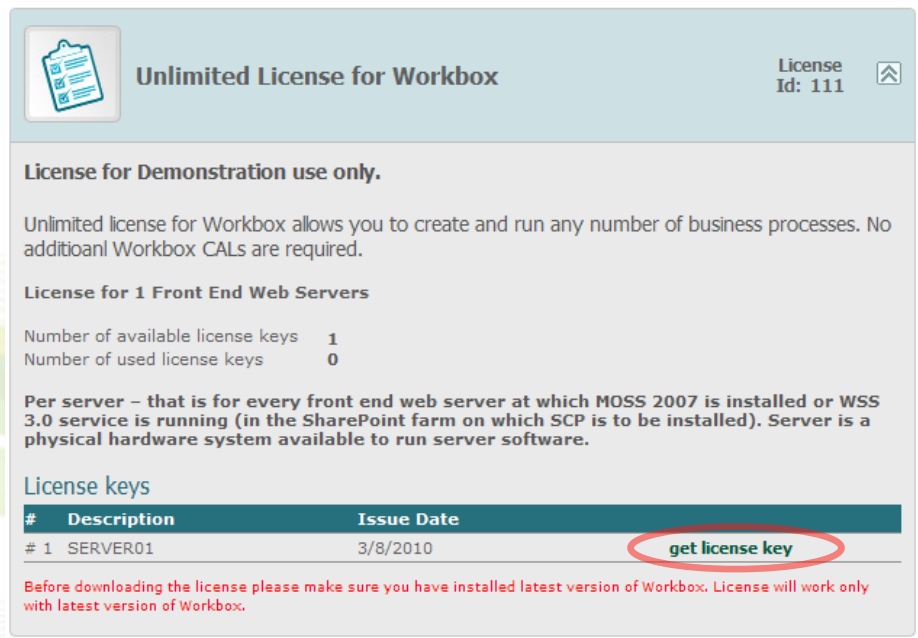
Workbox		Version: 1.5.0.186	Status	Installed on 3/10/2010
<b>Licensing information</b>				
License status	Trial License Key	Buy Now!	Get Product Key	Set License Key
License Id*				
Trial left	30 days		Activate license automatically	

- b. Rozpocznie się pobieranie pliku. Zapisz go na dysku w dogodnej lokalizacji.
- Uwaga:** Jeżeli pobieranie nie rozpocznie się, sprawdź, czy nie został on zablokowany przez przeglądarkę.
5. Teraz należy wygenerować klucz licencyjny.
- a. Udaj się na stronę <https://partner.datapolis.com/pl/klient/Strony/mojeprodukty.aspx>. Otwórz sekcję licencji Workboksa i wgraj tam pobrany w poprzednim kroku klucz produktu.

**Uwaga:** Podczas wgrywania klucza produktu należy wprowadzić nazwę licencji. Nazwa ta może być dowolnym ciągiem znaków. Jej celem jest ułatwienie identyfikacji licencji w przyszłości.

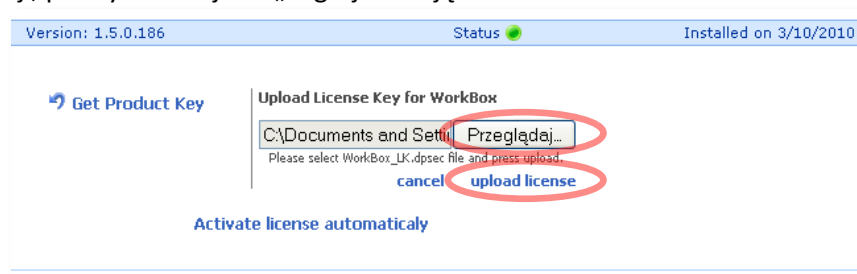


- b. Po wgraniu klucza produktu można ściągnąć plik klucza licencyjnego. Należy zapisać go w dogodnym miejscu.

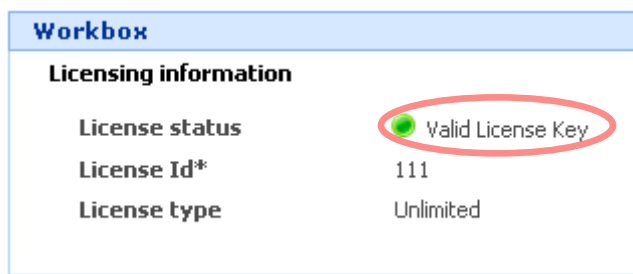


6. Aktywuj produkt z użyciem klucza licencji.

- a. Wróć do „Zarządzania licencjami produktów Datapolis” i kliknij link „Wprowadź klucz licencji”. Następnie kliknij „Przełącznik” i wskaż zapisany w poprzednim punkcie klucz licencji, po czym kliknij link „Wgraj licencję”.



- b. Jeżeli podany klucz licencji jest poprawny, status licencji zmieni się na „Poprawny klucz licencji”.



- c. Jeżeli klucz licencji nie jest poprawny – na przykład został wygenerowany na podstawie klucza produktu z innej farmy lub minął się okres użytkowania – status licencji zmieni się na „Niepoprawny klucz licencji”, a status produktu na „Niepoprawny”.

**Uwaga:** Jeżeli status dla produktu jest „Niepoprawny” nie można wdrażać przepływów pracy, a instancje przepływów już wdrożonych nie będą uruchamiane.

## 2.5 Aktywacja funkcji

**UWAGA:** Jeżeli funkcja Workboksa nie zostanie włączona na witrynie, użytkownicy nie będą mogli uruchamiać akcji ani definiować przepływów, zaś istniejące przepływy nie będą uruchamiane.

Jeżeli podczas instalacji zaznaczono opcję „Activate Workbox on all sites”, Workbox jako funkcja witryny staje się aktywuje się automatycznie dla wszystkich witryn wybranych aplikacji sieciowych i jest gotowy do użycia.

**Uwaga:** Jeśli reinstalujesz Workboksa używając opcji “Repair”, stany funkcji na poszczególnych witrynach są zachowywane: aktywowane funkcje będą aktywne, dezaktywowane będą nieaktywne.

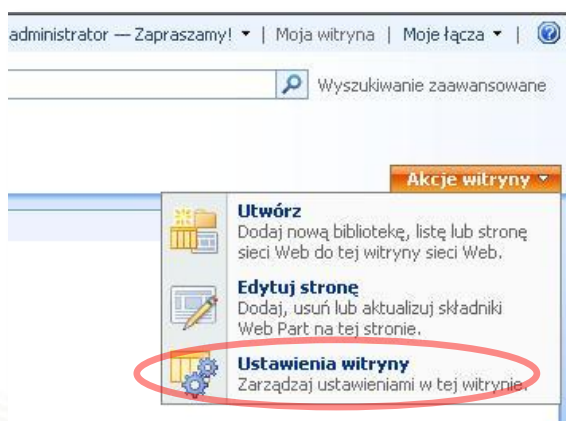
Jeżeli funkcja była dezaktywowana lub instalator nie był w stanie jej aktywować, przed rozpoczęciem pracy z Workboksem należy ją aktywować manualnie.

Jeżeli link do administracji Workboksa w menu „Ustawienia listy” nie jest widoczny, prawdopodobnie konieczne jest aktywowanie funkcji w zbiorze witryn, na którym znajduje się dana lista.

**Uwaga:** Do aktywacji funkcji Workboksa musisz mieć uprawnienia do zarządzania witryną.

Aktywacja funkcji:

1. Należy przejść do strony administracyjnej witryny: na witrynie, na której funkcja ma być aktywowana, należy wybrać “Ustawienia witryny” z menu “Akcje witryny”, umieszczonego w prawym górnym rogu.



2. Na stronie ustawień witryny należy wybrać opcję “Funkcje witryny” z kolumny “Administracja witryną”.

Portal > Prezentacja > Ustawienia witryny

## Ustawienia witryny

**Informacje o witrynie**

Adres URL witryny: <http://moss2007demo/prezentacja/>  
 Adres URL witryny dla urządzeń przenośnych: <http://moss2007demo/prezentacja/m/>  
 Wersja: 12.0.0.6219

Użytkownicy i uprawnienia	Wygląd i działanie	Galerie	Administracja witryną	Administracja zbiorem witryn
<ul style="list-style-type: none"> <li>Osoby i grupy</li> <li>Uprawnienia zaawansowane</li> </ul>	<ul style="list-style-type: none"> <li>Tytuł, opis i ikona</li> <li>Strona wzorcowa</li> <li>Nawigacja</li> <li>Widok drzewa</li> <li>Moływ witryny</li> <li>Zapisywanie witryny jako szablonu</li> <li>Resetuj do definicji witryny</li> <li>Kolumny możliwe do przeszukiwania</li> </ul>	<ul style="list-style-type: none"> <li>Strony wzorcowe</li> <li>Typy zawartości witryny</li> <li>Kolumny witryny</li> </ul>	<ul style="list-style-type: none"> <li>Ustawienia regionalne</li> <li>Biblioteki i listy witryny</li> <li>Raporty dotyczące użycia witryny</li> <li>Alerty użytkownika</li> <li>Dane RSS</li> <li>Wyświetlanie elementów przy wyszukiwaniu</li> <li>Witryny i obszary robocze</li> <li>Funkcje witryny</li> <li>Ustawianie tej witryny</li> <li>Ustawienia zakresu Łącza pokrewne</li> <li>Zawartość i struktura</li> <li>Dzienniki zawartości i struktury</li> </ul>	<ul style="list-style-type: none"> <li>Przejdź do ustawień witryny najwyższego poziomu</li> </ul>

3. Należy sprawdzić, czy funkcja Workboksa jest aktywna.

	<b>Składniki Web Part usługi Office SharePoint Server Search</b> Ta funkcja umożliwia przekazanie wszystkich składników Web Part wymaganych przez centrum wyszukiwania.	<input type="button" value="Uaktywnij"/>
	<b>Trójstanowy przepływ pracy</b> Ten przepływ pracy służy do śledzenia elementów na liście.	<input type="button" value="Uaktywnij"/>
	<b>WorkBox</b> Zarządzaj przepływami pracy.	<input type="button" value="Dezaktywuj"/> <input checked="" type="button" value="Aktywna"/>

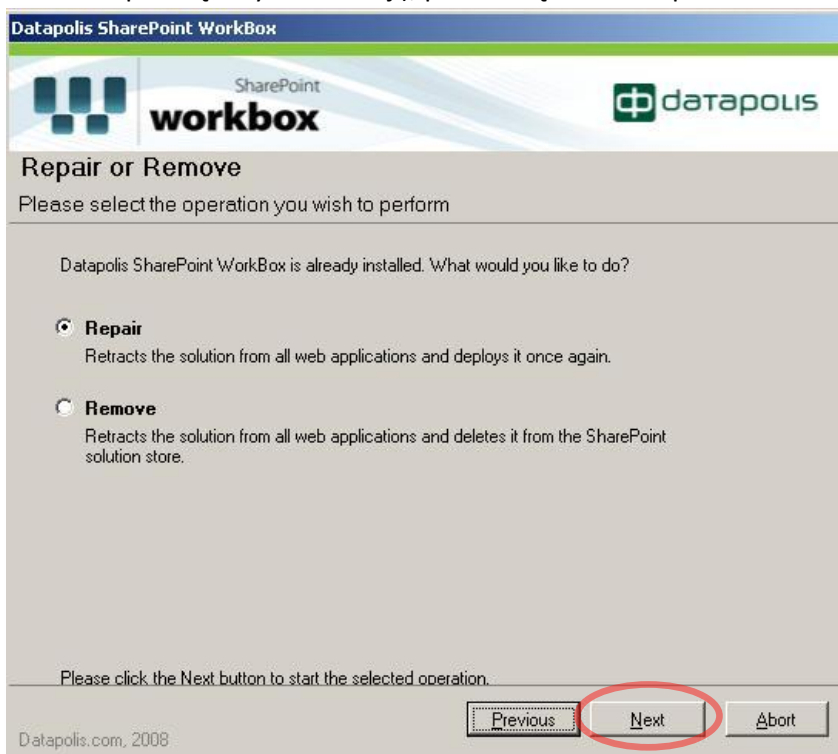
4. Jeżeli funkcja Workboksa jest nieaktywna, należy użyć przycisku “Uaktywnij”.

	<b>Składniki Web Part usługi Office SharePoint Server Search</b> Ta funkcja umożliwia przekazanie wszystkich składników Web Part wymaganych przez centrum wyszukiwania.	<input type="button" value="Uaktywnij"/>
	<b>Trójstanowy przepływ pracy</b> Ten przepływ pracy służy do śledzenia elementów na liście.	<input type="button" value="Uaktywnij"/>
	<b>WorkBox</b> Zarządzaj przepływami pracy.	<input type="button" value="Uaktywnij"/>

## 2.6 Naprawa i usuwanie Workboksa

Jeżeli z jakichś powodów (usunięcie plików, modernizacja wersji lub nieprawidłowe działanie) chcesz naprawić instalację Workboksa, uruchom instalator według instrukcji opisanej w rozdziale „[Instalacja](#)”, zaczynając od punktu 5. Domyślnie instalator znajduje się w katalogu „c:\program files\datapolis\workbox”.

1. Jeżeli Workbox jest już zainstalowany i wszystkie wymagania konfiguracyjne są spełnione (punkt 8 w rozdziale poświęconym instalacji), pokaże się ekran “Repair or Remove”.



2. Aby naprawić Workboksa, wybierz opcję “Repair” i kliknij przycisk “Next”. Workbox zostanie odinstalowany i zainstalowany ponownie. Żadne dane konfiguracyjne nie zostaną utracone.  
**Uwaga:** W szczególnych przypadkach może się zdarzyć, że funkcja Workboksa zostanie dezaktywowana. Jeżeli tak się stanie, można aktywować funkcję ręcznie dla każdej witryny w zbiorze witryn (zobacz rozdział “[Aktywacja funkcji](#)”).
3. Aby usunąć Workboksa z farmy SharePointowej, wybierz opcję “Remove”, a następnie kliknij przycisk “Next”. Workbox zostanie odinstalowany. Możesz go zainstalować później.  
**Uwaga:** Pliki instalacyjne Workboksa dla list nie zostaną usunięte. Należy usunąć ręcznie pliki XML z każdego katalogu listy, używając do tego celu np. programu SharePoint Designer.

### 3 Rozwiązywanie problemów

W przypadku wystąpienia błędów lub pojawienia się problemów w działaniu naszej aplikacji, prosimy odwiedzić blog zespołu technicznego, na którym znajduje się pełna lista znanych błędów i sposobów ich rozwiązania bądź ominięcia. Znajdują się tam ponadto informacje dotyczące rozwoju produktu. Blog znajduje się pod adresem <http://wbblog.datapolis.com/>.

W pilnych sprawach lub w przypadku wystąpienia błędu nie uwzględnionego na liście, prosimy o kontakt na adres [support@datapolis.com](mailto:support@datapolis.com).

**Workbox nieustannie się rozwija. Podczas gdy jego podstawowe funkcjonalności są już gotowe i działają poprawnie, to z każdą nową wersją dodajemy nowe, bardziej atrakcyjne funkcje. Zapraszamy do zarejestrowania się na stronie <http://partner.datapolis.com.pl>, aby móc śledzić najnowsze wydania naszej aplikacji. Rejestracja umożliwi również dostęp do dodatkowych materiałów na temat platformy Workbox oraz do naszych witryn demonstracyjnych, gdzie możliwe jest przetestowanie Workboksa on-line.**

#### 3.1 Znane błędy

Najbardziej aktualna lista znanych błędów oraz sposobów ich rozwiązania znajduje się na stronie <http://blogs.datapolis.com.pl/workbox/Lists/Known%20errors/AllItems.aspx>.